

Tisztelt Környezetvédelmi Hatóság!
Tisztelt Nagyné Gogolya Renáta Ügyintéző Asszony!

A Borsod-Abaúj-Zemplén Megyei Kormányhivatal Környezetvédelmi és Természetvédelmi Főosztály által **BO/32/02899-9/2020. számon kiadmányozott tartalmi hiánypótlási felhívásban kiírt hiányosságokat az alábbiak szerint pótoljuk:**

1) „*A szállítási zajterhelés mellett határozza meg a telephelyen folytatott egyéb tevékenységből (rakodás, vágás, darabolás, bálázás stb.) származó zajterhelést a tervezett kapacitásbővítés figyelembevételével, és annak hatásterületét.*”

A telephelyen folytatott tevékenység domináns környezeti zajforrásai a rakodás és a szállítás. A telephely legnagyobb zajkibocsátása akkor észlelhető, amikor a Sajórajáró utca 14/A, 14/C szám alatti ingatlanok közelében vagon rakodnak.

A felülvizsgálati dokumentáció 4.1. pontjában levezett számítások alapján, a telephely tervezett kapacitásbővítéséhez kapcsolódó *közúti szállítási tevékenység* okozta zajterhelés (naponta várhatóan maximálisan 40 tehergépkocsi fordulót (80 db tehergépjármű/nap)) a Repülőtéri út alapállapotát 0,14 dB-lel növeli, a József Attila út alapállapotát 0,07 dB-lel a Besenyői út alapállapotát 0,26 dB-lel növeli meg. (Az alapállapot része a telephely jelenlegi forgalma is).

A 284/2007. (X.29.) Korm. Rendelet 7.§ (1) bekezdése értelmében a szállítási tevékenység hatásterülete az a szállítási útvonallal szomszédos zajtól védendő terület, amelyen a szállítási, fuvarozási tevékenység legalább 3 dB mértékű járulékos zajterhelési változást okoz. A felülvizsgálati dokumentációban levezett számítások alapján a szállításból eredően a zajterhelés változás kismértékű, nem éri el a fenti értéket (3 dB), ezért a rendelet szerinti zajterhelési hatásterület nem jelölhető ki, ezért ennek térképes ábrázolása nem lehetséges.

A *telephelyen belüli szállítás* a belső közlekedési utak mentén történik. A telephelyen belüli szállításból eredő zajt, a telephelyen található hulladékdepóniák lefognak. A belső közlekedés – teherautók, targoncák- zajkibocsátása a rakodáshoz képest elhanyagolható a Sajórajáró utca felé (védendő irányába), mert részben a deponált fémhulladék, részben pedig a zajgátló fal a zajkibocsátást alapzaj körüli értékre csillapítja.

A telephelyen folytatott tevékenységből származó másik domináns környezeti zajforrás a *vagonrakodás*, melyre vonatkozóan *csatoltuk nyilatkozatunkat*.

A *hulladék előkezeléséből származó zajkibocsátás*: az ollózó és bálázó gép zajkibocsátása a telephelyen folytatott méréseink alapján *emberi érzékszervvel nem volt érzékelhető*. A kapacitásbővítést követően, nem tervezett újabb gépek üzembe helyezése. A meglévő ollózó-bálázó géppel napi 4-5 órában tervezett a hulladék feldolgozása.

- 2) „Mutassa be, hogy milyen műszaki intézkedések megtétele indokolt ahhoz, hogy a hulladék előkezeléshez használt gépek, berendezések és rakodás a 24%-os kapacitásnövelés hatására megnövekedett gépi üzemidők által okozott zajkibocsátás növekedése a zajvédelmi kritikus pontokon ne okozzon zajterhelés növekedést.”

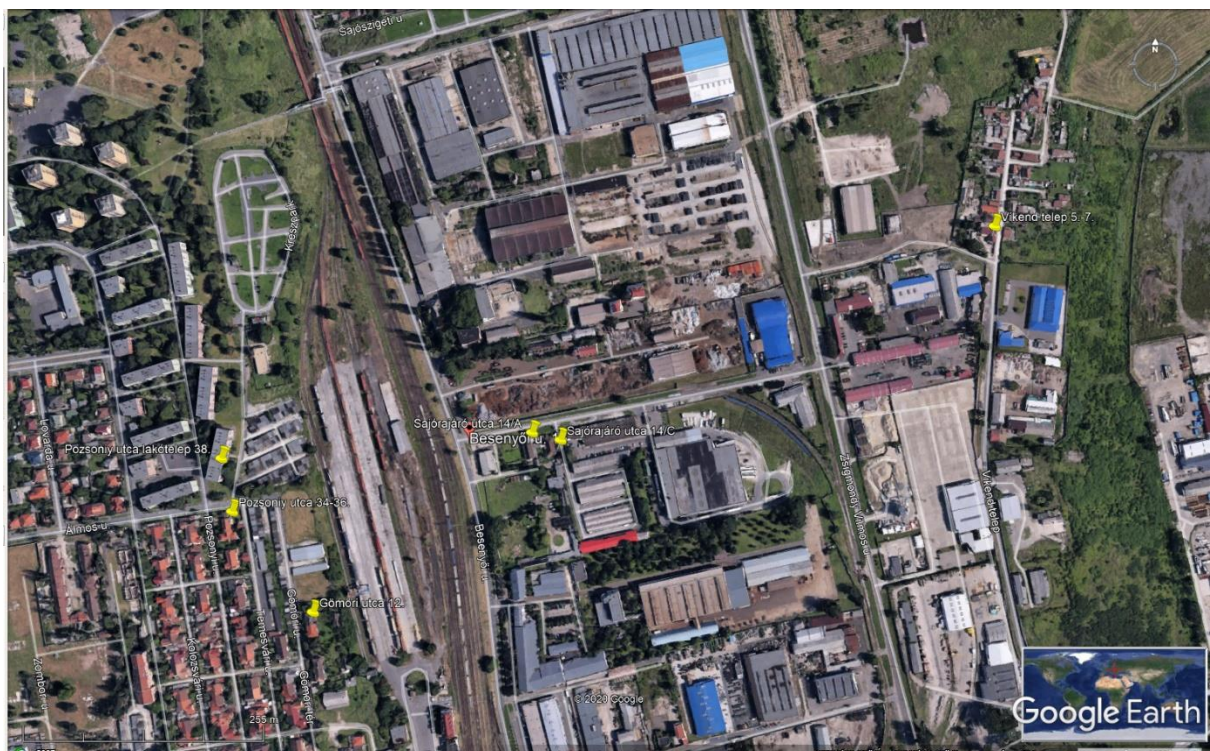
Fenti intézkedéseink alapján, lásd a domináns környezeti zajforrás, mint rakodási tevékenység napi üzemideje változatlan marad (csak a napok száma nő) a telephely zajkibocsátása *nem fog növekedni a zajvédelmi kritikus pontokon*. (Sajórajáró út 14/A, 14/C). Továbbá fokozottan ügyelnek arra, hogy a fémhulladék depóniák magassága a zajvédő fal magassága alatt maradjon és a vagonok rakodásánál figyelemmel vannak a rakodással járó zajterhelés csökkentésére.

- 3) „A tervezett intézkedések zajcsökkentő hatását becsülje meg az egyes zajforrásokra vonatkozóan.”

A zajcsökkentő intézkedésként a vagonrakodás üzemnapjainak számának növelése tervezett, melyből adódóan napi zajkibocsátás a jelenlegihez képest változatlan marad.

- 4) „Pontosítsa és határozza a telephely legközelebb található lakóingatlanok távolságát minden irányba.”

A telephely legközelebb található lakóingatlanjait az alábbi ábra szemlélteti:



1. ábra Telephely elhelyezkedése a zajtől védendőtek tekintetében (forrás Google Earth) saját szerkesztés

A telephely telekhatárához viszonyítva a legközelebb található lakóingatlan (*megjegyzés: lakatlan lakóházak) a Sajórajáró utca 14A., 14C. szám alatti lakóházai. (D-i irányban ~20 m-re). A telephely telekhatárától mért ~240 m-re a K-i irányban a Víkend telep lakóházai találhatóak. Ny-i irányban, a vasúti pályatest túloldalán a telephely telekhatárától mért ~240 m-re a Gömöri utca lakóházai, ~290-m-re a Pozsonyi utca 34-36. sz.) lakóházai, ~270-290 m-re a Pozsonyi utca lakótelepi társasházai találhatóak.

5) „Pontosítsa a telephely alatt található vízbázis védőterületekkel kapcsolatos megfogalmazásokat az ivóvízbázisokra vonatkozó jelenleg érvényes határozatok alapján.”

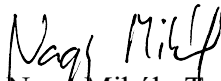
A Miskolc város ivóvízellátásába bekapcsolt hidegvizes karsztforrások védőövezeti rendszerét kijelölő 4672-32/2012. számú határozat alapján a MÉH Zrt. Besenyő út 16. szám alatti telephelyét hidegvizes védőidom nem érinti.

Azonban, a telephely alatt, minimum 200 méter mélységben van a hévízkutak utánpótlódásának felső határa, tehát termálvizes védőidom érinti a területet de a nem a felszínen.

A telephely teljes területe betonozott, amelyről a csapadékvíz gyűjtő hálózat a csapadékvizet a tisztító műtárgyba vezeti.

A tevékenység során nem kerülhet szennyező anyag a talajvízbe. A telephelyen felszín alatti vízkivétel, és szennyezőanyag felszíni közegbe történő vezetése nem történik.

Miskolc, 2020. szeptember 24.


Nagy Mihály Tamás
Titán csillag Kft.

