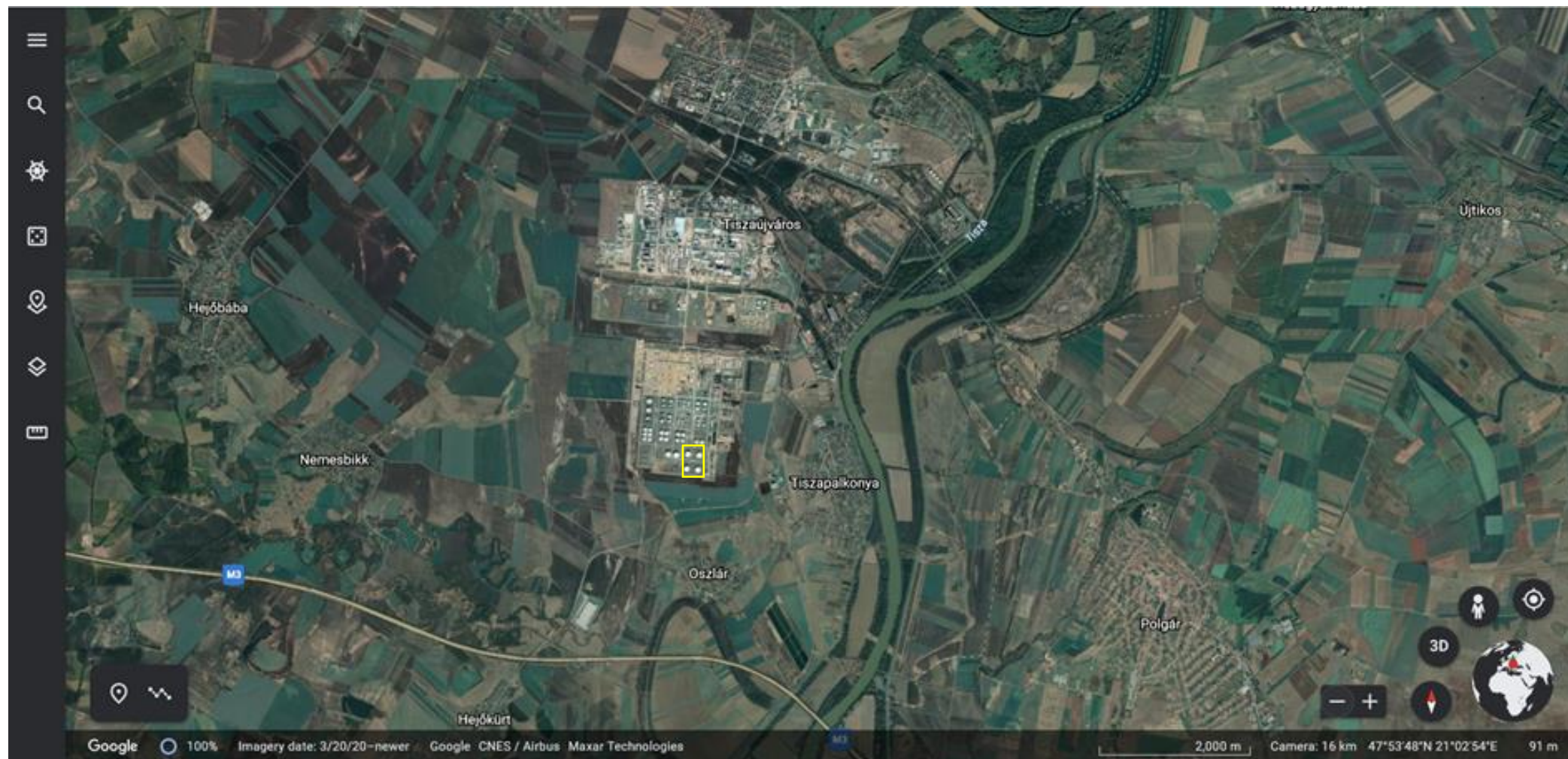


# MOLTRADE-MINERALIMEX Zrt.

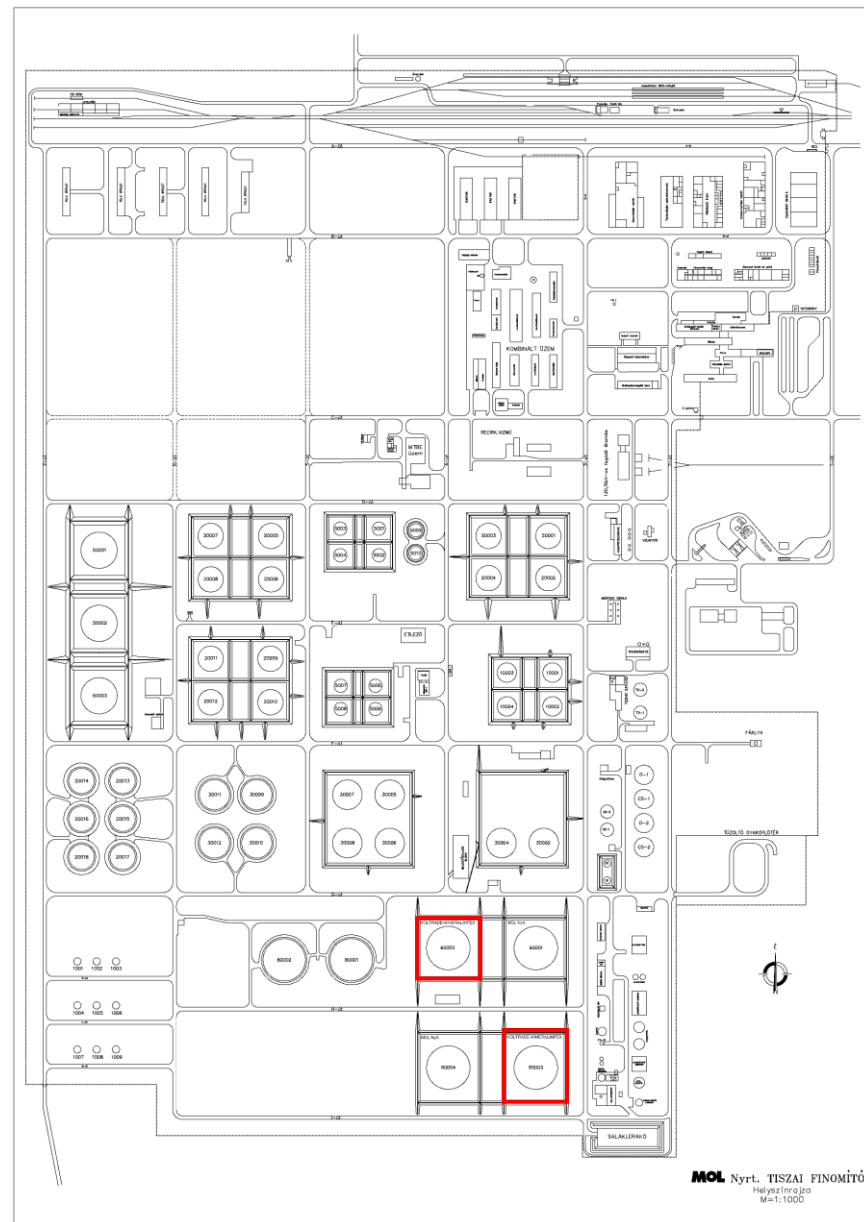
## Tiszaújváros Tárolótér

Teljeskörű környezetvédelmi felülvizsgálat  
Összefoglaló dokumentáció

## MOLTRADE-MINERALIMPEX Tiszaújváros Tárolótér érintett terület – átnézeti térkép



## MOLTRADE-MINERALIMPEX Tiszaújváros Tárolótér érintett terület – átnézeti helyszínrajz



## MOLTRADE-MINERALIMPEX Zrt. Tiszaújváros Tárolótér - Teljeskörű környezetvédelmi felülvizsgálat Összefoglalás

A MOLTRADE-MINERALIMPEX Zrt. telephelye a MOL Nyrt. DS Logisztika Tiszaújváros Tárolótér területén belül található, ahol a MOL Nyrt., MPK Zrt. is üzemelnek, illetve megtalálhatók más külső cégek is, melyek hasonló tevékenységet folytatnak (HEXUM Zrt., TT Zrt.), vagy a tároláshoz kapcsolódó szolgáltatási tevékenységet végeznek.

A biztonsági kőolajkészlet tárolása céljából a MOLTRADE-MINERALIMPEX Zrt. tisztaújvárosi tárolótér területén 2 db 60.000 m<sup>3</sup>-es tárolótartály található a kőolaj tárolótéren. A tárolótér A MOLTRADE-MINERALIMPEX Zrt. tulajdona, de a MOL Nyrt. DS Logisztika Telepüzemeltetés kezeli operatíván szolgáltatási szerződés alapján.

## **A vizsgált tevékenység:**

A MOLTRADE-MINERALIMPEX Zrt. tulajdonában lévő tiszaujvárosi kőolaj tárolótartályok jele a 60.002 és 60.003. A tartályok föld feletti, állóhengeres, védőgyűrűs, dupla fenekű, úszótetős kivitelűek. A tevékenység során végzett fő műveletek:

- betárolás,
- kitárolás,
- tárolás alatti műveletek (keverés, fűtés).

A tevékenység végzéséhez kapcsolódó segédlétesítmények a MOL Nyrt. tulajdonában és üzemeltetésében vannak, ezek a következők:

- Vízgőz rendszer,
- Műszerlevegő,
- Inertgáz (nitrogén) rendszer,
- Villamos energiaellátás,
- Melegítőolajos rendszer,
- Tűzivíz rendszer,
- Vízelvezető rendszerek,

## **BAT értékelés**

A vizsgált telephelyi tevékenységre BAT következtetéseket nem tettek még közzé, BAT referencia dokumentum sem készült. A BAT értékelést a környezeti hatásvizsgálati és az egységes környezethasználati engedélyezési eljárásról szóló 314/2005. (XII. 25.) Korm. rendelet 9. számú melléklet szempontjai szerint végeztük el. A telephelyen végzett tevékenység az említett rendeletben lévő 12 BAT szempontnak megfelel.

## **Levegőtisztaság-védelem**

A vizsgált területen bejelentett légszennyező diffúz-, vagy pontforrás nem üzemel. A két tartály fűtésének hőszükségletét a melegítőolajos hőcserélőkön keresztül a MOL Nyrt. Logisztika F-101 és F-102 kazánjai biztosítják, ezek P-2 jelű közös kéményének kibocsátásai megfelelnek a határértékeknek, a megfelelő engedéllyel rendelkezik. A tartályok üzemelése során szénhidrogének kerülhetnek a különböző veszteségek miatt elhanyagolható mértékben.

## Vízhasználat, szennyvizek

A MOLTRADE-MINERALIMPEX Zrt. telephelyét a MOL Nyrt. üzemelteti. Az ipari és ivóvizet a MOL Petrolkémia Zrt. TVK Ipartelep szolgáltatja. A telephelyen a következő használt és szennyvizek keletkeznek:

- csapadékvizek,
- szénhidrogéneket tartalmazó csapadékvizek,
- hűtővizek.

A keletkező szennyvizek az MPK Zrt. Tiszai Finomító által üzemeltetett szennyvíztisztító telephely részére kerülnek átadásra.

## Felszín alatti közegek

A tártálparkban elhelyezett tartályok kialakítása, műszaki színvonala megfelel a vonatkozó műszaki és környezetvédelmi előírásoknak. A területen felszín alatti szennyezettséget detektáltak. A jelenleg folyó műszaki beavatkozások és tényfeltárás során MOL Petrolkémia Zrt. és a MOL Nyrt. egyetemleges kötelezés és felelősségvállalás alapján integrált projekt keretében gondoskodik a múltbéli tevékenységből származó kötelezettségek kezeléséről.



## Zaj- és rezgésvédelem

A teljes kerítés által határolt területen belül a MOL Nyrt. Logisztika Tiszaújváros, a HEXUM Zrt. Tiszaújváros, a TT Zrt. Tiszaújváros és a MOLTRADE-MINERALIMPEX Zrt. Tiszaújváros tárolótereinek működése zajvédelmi szempontból nem különíthető el a berendezések üzeme, az infrastruktúra, a szállítás stb. közös volta miatt.

A vizsgált üzemi létesítmények folyamatosan működnek, az üzemegységek zajkibocsátása a nap 24 órájában gyakorlatilag változatlan. A vizsgálati eredmények emiatt a nappali és éjjeli időszakra egyaránt vonatkoznak.

A MOLTRADE-MINERALIMPEX Zrt. tevékenységével összefüggésben a tárolótér szivattyúinak üzeme említhető.

Az elvégzett vizsgálatok eredményeinek értékelését a következőkben foglaljuk össze:

Mérőpont (mérő felület) jele	L <sub>AM</sub> [dB]	L <sub>TH</sub> [dB]	Túllépés [dB]	Értékelés
K4 (Tanya az MPK Ny-i telekhatárától 500 m-re)	* < 39	50	0	megfelel
K13 (Tiszaúj város, Mátyás Király út 40 )	* <43	45	0	megfelel
K14 (Tiszaújváros, Bartók Béla út 4)	* <46	45	-	*
K17 (Tiszaújváros, Honvéd utca)	33	50	0	megfelel
K18 (Tiszapalkonya, Arany János út 10.)	33	40	0	megfelel
K19 (Oszlár, Arany János út 36.)	39	40	0	megfelel
K20 (Oszlár, Arany János út 2.)	39	40	0	megfelel

\* - alapzajtól függetlenül nem határozható meg



Mint a fenti táblázatban látható, a telephely zajkibocsátása megfelelő.

### **Természetes környezet**

A vizsgált telephely teljes egészében ipari területen helyezkedik el. Ennek következtében az üzem és közvetlen környezete esetében természetes környezeti elemek nincsenek jelen. A vizsgált telephely környezetében védett terület nincs.

### **Hulladékgazdálkodás**

Mivel a MOLTRADE-MINERALIMPEX Zrt. telephelyét szerződés szerint a MOL Nyrt. üzemelteti, az ebből a tevékenységből keletkező hulladékok gyűjtése, tárolása és kezelésre történő átadása a MOL Nyrt. felelősségi körébe tartozna. A nyilvántartásokat és adatszolgáltatást a jogszabályi kötelezettségeknek megfelelően a MOL Nyrt. végzi.

A 60.002 és 60.003 számú tartályokon az utóbbi öt évben tartálytisztítást nem végeztek, így ebből hulladék nem keletkezett.