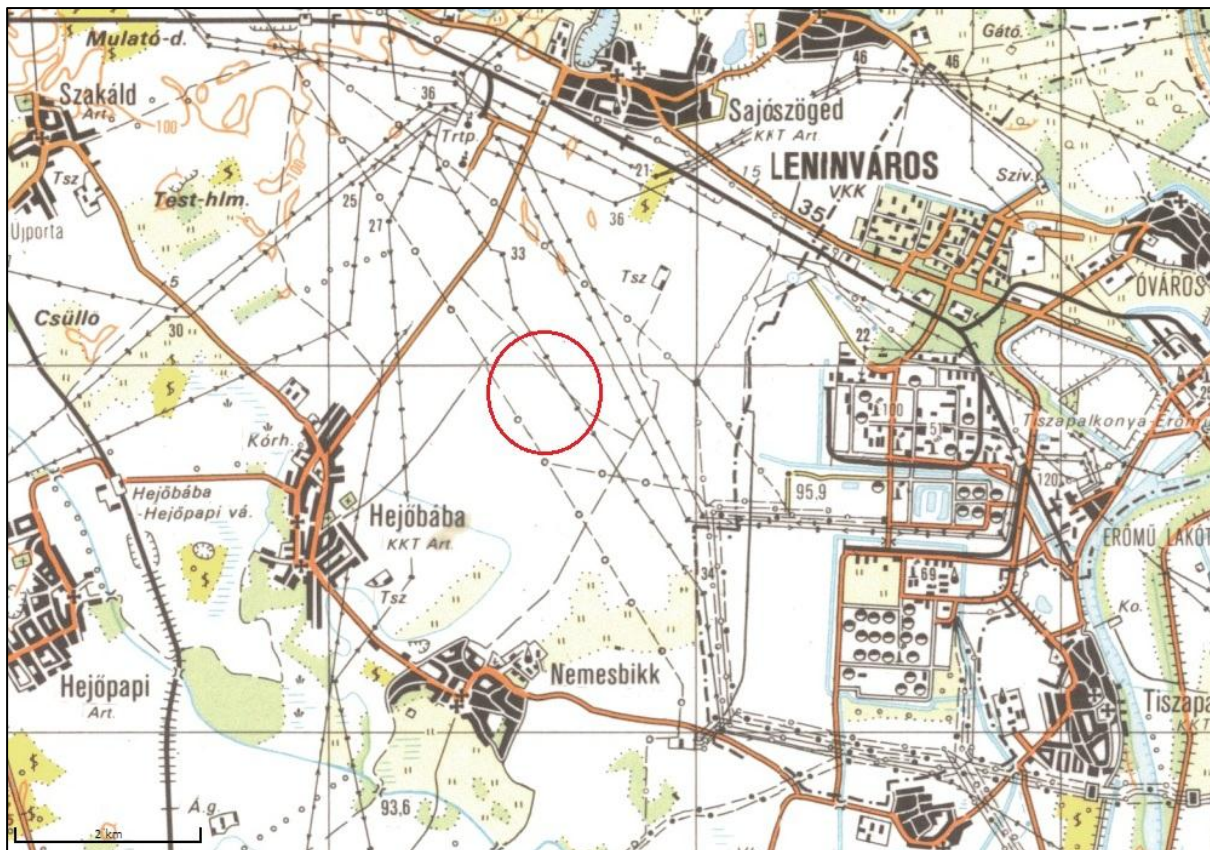


**A TALAJ HUMUSZOS TERMŐRÉTEGÉNEK MENTÉSÉT MEGALAPOZÓ
TALAJVÉDELMI TERV**

a Hejőbába külterület 039/1,2,3 hrsz-ok alatti szántó művelési ágban nyilvántartott összességében 43,1756 ha nagyságú termőföldrészlet naperőmű létesítésének céljára történő végleges más célú hasznosításának engedélyezési eljárásához



Megrendelő:

NES Energy Zrt.

3700 Kazincbarcika, Pollack Mihály út 3. 1. em. 3.

Készítette:

AGRI-TALAJ Kft.

3556 Kisgyőr, Dózsa György u. 75.

20-439-34-99; bialkot@gmail.com; agritalaj@gmail.com

a Társaság talajvédelmi szakértője – Bialkó Tibor

Talajvédelmi szakértői
névjegyzék sz.:

003/2015.

Tervszám:

7-AGRI-2021-VMCH06.

Készítés ideje:

2021. február 04.

Készült:

4 eredeti példányban és 1 db elektronikus példányban (pdf)

AGRI-TALAJ KFT.

3556 Kisgyőr, Dózsa György u. 75.

Adószám: 28750127-2-05

OTP: 11734004-25980246

Tel.: 20-4393499 E-mail: agritalaj@gmail.com

A talajvédelmi terv 17 db számozott oldalt és a 1538-4/20. számú talajvizsgálati jegyzőkönyvet tartalmazza

1. INFORMÁCIÓS ADATLAP - ALÁÍRÓLAP

Megrendelő:

- | | |
|---------------------------------|---|
| 1. Neve: | NES Energy Zrt. |
| 2. Címe: | 3700 Kazincbarcika, Pollack Mihály út 3. 1. em. 3. |
| 3. Kapcsolattartó neve: | Pecseri Róbert |
| 4. Kapcsolattartó elérhetősége: | 30-566-6027; pecseri.robort@greenplan.hu |

A vizsgált és érintett terület:

Település	hrsz	alrészlet	műv. ág	az érintett alrészlet teljes területe (ha)	a tervezett más célú hasznosítással érintett terület nagysága (ha)	talajvédelmi terv által vizsgált terület nagysága (ha)	Érintett fizikai blokk	A fizikai blokk Natura 2000 besorolása
Hejőbába	039/1	-	szántó	30,9466	30,9466	30,9466	F0F4N-2-17	nem
	039/2	-	szántó	5,3703	5,3703	5,3703		
	039/3	-	szántó	6,8587	6,8587	6,8587		
összesen:					43,1756	43,1756		

A tervezett véglegesen más célú hasznosítással érintett termőföld terület nagysága (ha): 43,1756 ha

A végleges más célú hasznosítás célja:

napelem park és annak funkcióképes működését biztosító létesítmények

A vizsgált termőföldrészlet mentésre érdemes humuszos termőrétegének vastagsága:

1,3560 ha területnagyságon	30 cm
6,0402 ha területnagyságon	35 cm
6,1040 ha területnagyságon	40 cm
14,6228 ha területnagyságon	45 cm
8,5160 ha területnagyságon	50 cm
6,5366 ha területnagyságon	60 cm

A tervezett napelempark (naperőmű) céljára igénybe venni tervezett termőföldrészlet mentésre érdemes

humuszvagyona: 197.227 m³

A vizsgálattal érintett, véglegesen más célra hasznosítani kívánt termőföldterületen található mentésre érdemes humuszos termőréteg mentéséről, tárolásáról és későbbi eredeti funkciójának megfelelő felhasználásáról a beruházó, az igénybevevő gondoskodik jelen tervre alapozottan elkészített és a talajvédelmi hatóság által jóváhagyott/tudomásul vett humuszgazdálkodási tervrészben foglaltak szerint; mindaddig a termőföld védelméről szóló 2007. évi CXXIX. tv 39.§ (2) bekezdése alapján a talaj humuszos termőrétegének eltávolítása, megbontása tilos.

BIALKÓ TIBOR
talajvédelmi szakértő
szakértői nyilvántartási szám:
003/2015.



AGRI-TALAJ KFT.
3556 Kisgyőr, Dózsa György u. 75.
Adószám: 28750127-2-05
OTP: 11734004-25980246
Tel.: 20-4393499 E-mail: agritalaj@gmail.com

AGRI-TALAJ Kft.
3556 Kisgyőr, Dózsa György u. 75.
28750127-2-05

2. ELŐZMÉNYEK

Terv tárgya, a korábban készített talajvédelmi dokumentációk ismertetése, a megrendelés célja

A NES Energy Zrt. (3700 Kazincbarcika, Pollack Mihály út 3. 1. em. 3.) megrendelte a Hejőbába külterület 039/1,2,3 hrsz-ok alatti szántó művelési ágban nyilvántartott termőföldeken tervezett naperómű és annak funkcióképes működését biztosító létesítmények céljára történő termőföld végleges más célú hasznosításának engedélyezési eljárásához szükséges, a termőföld védelméről szóló 2007. évi CXXIX. tv. 50.§ (2) b. pontja értelmében, a talajvédelmi terv készítésének részletes szabályairól szóló 90/2008. (VII.18.) FVM r. (továbbiakban: R.) 1.§ (1) d. pontja, valamint 2. számú mellékletének 2.4.1. pontja alapján a talaj humuszos termőrétegének mentését megalapozó talajvédelmi terv elkészítését.

A Hejőbába külterület 039/1,2,3 hrsz-ok. alatti szántó művelési ágban nyilvántartott összességében 43,1756 ha nagyságú termőföldet érintve napelem park (naperómű) és az ahhoz kapcsolódó funkcionális építmények megvalósítását tervezik.

Jelen dokumentáció a fent hivatkozott jogszabályi előírások alapján készült, melynek készítésének célja, hogy a rendelkezésre álló adatok, valamint a helyszíni és az elkészítendő talajvizsgálati eredmények alapján meghatározza a mentésre érdemes humuszos termőréteg vastagságát és minőségét, ismertesse a kapcsolódó talajvédelmi követelményeket, valamint javaslatot tegyen és meghatározza a mentésre érdemes humuszos talaj mennyiségét és annak felhasználását.

Tevékenység bemutatása, szükségességének indoklása

Megrendelő nyilatkozata alapján a beruházó az érintett területrészen napelem parkot és annak funkcióképes működését biztosító létesítményeket (trafóállomás, megközelítő út...stb.) kíván kialakítani.

A megrendelő jelen dokumentációt a végleges más célú hasznosítási engedélyezési eljárásában kívánja felhasználni.

A tervezett tevékenység megvalósításának feltétele, a termőföld védelméről szóló 2007. évi CXXIX. tv. 43. és 44.§-aiban foglalt előírások betartása.

„Beruházásokat, valamint termőföldön folytatott, vagy termőföldre hatást gyakorló bármely egyéb tevékenységet úgy kell megtervezni és megvalósítani, hogy az érintett és a környező termőföldön a talajvédő gazdálkodás feltételei ne romoljanak.

A beruházások megvalósítása során a beruházó köteles gondoskodni a humuszos termőréteg megmentéséről és hasznosításáról.

A kivitelezés és üzemeltetés során biztosítani kell, hogy a környezeti hatások az érintett és a környező termőföld minőségében kárt ne okozzanak.

A humuszos termőréteg letermelésével, megmentésével, hasznosításával, továbbá a terület helyreállításával kapcsolatos munkálatokat a beruházás engedélyezése céljából készített terveknek tartalmaznia kell.

A beruházások megvalósítása során keletkezett mentett humuszos termőréteg teljes mennyiségét a beruházás kivitelezése során igénybe vett földrészekre kell felhasználni úgy, hogy a kialakított felső humuszos termőréteg vastagsága az eredeti humuszos termőréteggel együtt az 1 métert ne haladja meg.

Amennyiben a mentett humuszos termőréteg előbbi bekezdés szerinti felhasználására nincs lehetőség, a felhasználásra nem kerülő rész eredeti funkciójának megfelelően a talaj felső termőrétegeként, vagy természetközeli előállítására felhasználható, illetve ezekre a célokra átruházható.

A mentett humuszos termőréteg mennyiségéről és felhasználásáról a beruházó köteles külön nyilvántartást vezetni.”

Járulékos talajvédelmi beavatkozás az erózió elleni védelemre, mélylazításra, vízrendezésre jelen környezetben nem releváns.

3. A TERÜLET BEMUTATÁSA

A véglegesen más célú hasznosításra tervezett terület, Hejőbába település belterületétől észak-keleti irányba, attól mintegy 2 km távolságra található ~96-98 méter tengerszint feletti magasságban elhelyezkedő szántóföldi hasznosítás alatt álló területen. A vizsgált terület makrodomborzata sík, azonban annak észak-nyugati harmadán egy mélyebb fekvésű területrész található, ezért a terület némi heterogenitással rendelkezik. A helyszíni bejárás időpontjában a vizsgált területen más célú hasznosítás nyomai nem voltak fellelhetők, azok mezőgazdasági hasznosítás alatt álltak. A vizsgált terület Magyarország kistájainak katasztere alapján a Sajó-Hernád –Sík kistájon belül, annak déli részén terül el. A kistáj 89,5 és 160 m közötti tszf-i magasságú hordalékkúp síkság. A területet a Sajó és a Hernád hordalékkúpja építi fel. Az egykori felszín a folyók eróziójának hatására alacsony völgyközi hátakkal tagolt, egyhangú felszíne löszös anyagokkal fedett. A hordalékkúp építése az egész pleisztocénban tartott, a holocénban a Sajó–Hernád saját hordalékkúpjába vésődött. A felszín legelterjedtebb képződménye a folyóvízi kavics (gyakran homok és murva is kapcsolódik hozzájuk). A kistájban rendkívül sok, nagy készlettel rendelkező kavics-előfordulás ismert. A Sajó–Hernád árterén löszös-agyagos üledékek, ill. holocén öntésanyagok vannak a felszínen. A táj a két folyó hordalékkúpján alakult ki. A fiatal öntéshordalékon, amelynek egy része kavics, öntés réti és réti talajok találhatóak. Mechanikai összetételük vályog vagy agyagos vályog, szervesanyag-tartalmuk legfeljebb 2-3%. A Sajó-völgy taljai – amelyek között kevés nyers öntés is van – inkább savanyúak, míg a Hernád-völgyben a talajok vagy karbonátosak, vagy gyengén savanyúak. Az öntés réti talajokéhoz hasonló fizikai és kémiai jellemzőjű, de nagyobb (>4%) szervesanyag-tartalmú réti talajok. A szikes talajok, így a réti szolonyeczek és a sztyepesedő réti szolonyeczek kis foltokban fordulnak elő. A réti szolonyeczek 80%-ban legelőként, míg a kedvezőbb termékenységű sztyepesedő réti szolonyec talajok 25%-ban legelőként és 75%-ban szántóként hasznosíthatók. A teraszok lösz és löszszerű üledékein – főként a kistáj alsó harmadában – a réti talajképződményekhez csatlakozó térszíneken réti csernozjomok (11%), a magasabb teraszokon alföldi mészlepedékes csernozjomok (20%), a hegységelőterekhez csatlakozóan pedig csernozjom barna erdőtalajok (23%) keletkeztek. (Magyarország Kistájainak Katasztere – szerk.: Dövényi Zoltán, 2010.)

4.A MINTAVÉTEL IDEJE, MÓDJA, TALAJTANI JELLEMZÉS

A végleges más célú hasznosítással tervezett termőföldeken 2020. szeptember 20 – 20210. október 23. napjain helyszíni bejárást végeztem, a bejárás során Eijkelkamp edelman típusú talajfúróval talajtani feltárást végeztem a humuszos talajréteg meghatározás végett, az alább részletezett mintavételi pontokon.

Tevékenység			Időpont
Helyszíni bejárás, talajszelvény feltárás, talajmintavétel			2020. szeptember 20-október 23.
Talajvíz mintavétel			-
Tevékenység	Helyszínek száma	Jele(i)	Mintavételek száma
Humuszos talajréteg megállapítása fúrással	9	4/1; 4/2;.....4/9	25 db bolygatott talajminta

A feltárt talajszelvények EOY koordinátái:

Minta jele	x	y	Minta jele	x	y
4/1	794012	288221	4/6	794497	287688
4/2	793959	288024	4/7	794491	287484
4/3	794161	287830	4/8	794699	287460
4/4	794316	287885	4/9	794654	287305
4/5	794289	287628			

A laboratóriumi talajvizsgálatokat a Szolnoki Talajvédelmi Laboratórium Kft. (5000 Szolnok, Vízpart krt. 32.) végezte (akkreditációs száma: NAH-1-1858/2019.).

Laborvizsgálati jegyzőkönyvszám:

Talaj alapvizsgálat: 1538-4/20.; 2020.11.23.

A laborvizsgálatok - a 90/2008. (VII.18.) FVM rendelet 2. számú mellékletének 2.4. pontja alapján - az alábbi paraméterekre terjedtek ki:

Talaj:

Szelvényminták vizsgálata:

- pH (H₂O)
- Arany-féle kötöttségi szám – fizikai féleség
- összes karbonáttartalom vagy hidrolitos aciditás
- vízben oldott összes só
- humusztartalom

A laborvizsgálati jegyzőkönyvet a melléklet tartalmazza.

A vizsgált terület talajának jellemzése a helyszíni (morfológiai) és laborvizsgálatok alapján

Talaj szelvény száma Mintakód	Mintavétel mélysége cm	pH _{H₂O}	minősítés	K _A	minősítés	Szénsavas mész tartalom m/m%
4/1	0-45	7,42	gyengén lúgos	47	av	1,1
4/1	45-65	8,3	gyengén lúgos	48	av	22,5
4/1	65-100	8,67	lúgos	44	v-av	34,8
4/2	0-50	7,23	gyengén lúgos	46	av	0
4/2	50-100	8,47	gyengén lúgos	43	v-av	22,9
4/3	0-40	6,22	gyengén savanyú	47	av	0
4/3	40-60	6,82	közömbös	50	av	0
4/3	60-80	7,6	gyengén lúgos	53	a	1,1
4/3	80-110	7,82	gyengén lúgos	48	av	5,3
4/4	0-50	6,64	gyengén savanyú	45	av	0
4/4	60-100	8,56	lúgos	45	av	28,8
4/5	0-35	8,16	gyengén lúgos	44	av	0,8
4/5	35-50	8,42	gyengén lúgos	45	av	24,6
4/5	50-100	8,7	lúgos	43	v-av	27,1
4/6	0-35	8,18	gyengén lúgos	45	av	1,9
4/6	45-80	8,54	lúgos	45	av	27,6
4/7	0-40	6,99	közömbös	49	av	0
4/7	40-55	7,63	gyengén lúgos	54	a	0,7
4/7	55-100	8,49	gyengén lúgos	44	v-av	16,5
4/8	0-40	8,22	gyengén lúgos	48	av	6,6
4/8	40-55	8,26	gyengén lúgos	51	a	25
4/8	55-95	8,58	lúgos	44	v-av	25,4
4/9	0-30	8,25	gyengén lúgos	47	av	0,8
4/9	30-50	8,73	lúgos	47	av	7,6
4/9	60-110	9,77	erősen lúgos	36	hv	28,8

Talaj szelvény száma Mintakód	Mintavétel mélysége cm	Összes só m/m%	Humusz m/m%	egyéb	A jellemzett terület mentésre érdemes talajrétegének vastagsága
4/1	0-45	0,09	3,12	feketés barna színű, agyagos vályog, szemcsés-morzás szerkezet; a szint alján enyhe rozsa foltosság – vas és mangán kiválás,	*45 cm
4/1	45-65	0,05	1,39	folyamatos átmeneti réteg, barna és löszsárga kevert színű, erős pezsgés, nagy mennyiségű szénsavas mész, enyhe vas foltosság, biztonsággal ezen réteg anyaga mentésre nem javasolt, annak heterogén volta miatt	
4/1	65-100	0,01	0,65	lösszárga színű, erős pezsgés, a talajképző kőzet anyaga Ck, mész göbecs, mész kiválás	
4/2	0-50	0,08	2,89	feketés barna színű, agyagos vályog, szemcsés szerkezet, éles határvonallal vált a következő rétegbe	50 cm
4/2	50-100	0,02	0,7	lösszárga színű, erős pezsgés, a talajképző kőzet anyaga Ck, mész göbecs, mész kiválás	
4/3	0-40	0,08	2,65	barna színű, agyagos vályog, szemcsés-rögös szerkezet; fokozatos rövid átmenet a következő szintbe	60 cm
4/3	40-60	0,09	1,08	barna színű, agyagos vályog, enyhe rozsdafolt, vas kiválás, átmenet a következő rétegbe éles	
4/3	60-80	0,09	0,77	folyamatos átmeneti réteg, barna és löszsárga kevert színű, enyhe pezsgés, min. szénsavas mész, enyhe vas foltosság	
4/3	80-110	0,06	0,64	lösszárga színű, közepes pezsgés, a talajképző kőzet anyaga	
4/4	0-50	0,05	3,6	feketés barna színű, agyagos vályog, szemcsés szerkezet, ~15 cm fokozatos átmenet a következő rétegbe, ezért a mentésre érdemes humuszos réteg vastagsága 45 cm	45 cm
4/4	60-100	0,01	0,93	lösszárga színű, erős pezsgés, a talajképző kőzet anyaga Ck, mész göbecs, mész kiválás	
4/5	0-35	0,07	2,91	barna színű, agyagos vályog, szemcsés-morzás szerkezet; a szint alján enyhe rozsa foltosság – vas és mangán kiválás,	*35 cm
4/5	35-50	0,06	1,31	folyamatos átmeneti réteg, barna és löszsárga kevert színű, erős pezsgés, nagy mennyiségű szénsavas mész, enyhe vas foltosság, biztonsággal ezen réteg anyaga mentésre nem javasolt, annak heterogén volta miatt	
4/5	50-100	0,01	0,54	világos löszsárga színű, erős pezsgés, a talajképző kőzet anyaga Ck, mész göbecs, mész kiválás	
4/6	0-35	0,08	3,33	barna színű, agyagos vályog, szemcsés szerkezet, minimális pezsgés, min. szénsavas mész, ~10 cm fokozatos átmenet a következő rétegbe, ezért a mentésre érdemes humuszos réteg vastagsága 35 cm	35 cm
4/6	45-80	0,01	0,86	lösszárga színű, erős pezsgés, a talajképző kőzet anyaga Ck, mész göbecs, mész kiválás	

4/7	0-40	0,09	2,62	barna színű, agyagos vályog, szemcsés-morzás szerkezet; a szint alján enyhe rozsdafoltosság – vas és mangán kiválás,	*45 cm
4/7	40-55	0,1	1,5	folyamatos átmeneti réteg, barna és löszsárga kevert színű, enyhe pezsgés, min. szénsavas mész, enyhe vas foltosság, biztonsággal ezen réteg 45-55 cm rétegének anyaga mentésre nem javasolt, annak heterogén volta miatt, <i>Isd fénykép melléklet</i>	
4/7	55-100	0,02	0,71	világos löszsárga színű, erős pezsgés, a talajképző kőzet anyaga Ck, mész kiválás	
4/8	0-40	0,07	3,56	feketés barna színű, agyagos vályog, szemcsés-morzás szerkezet; közepes pezsgés,	*40 cm
4/8	40-55	0,06	1,93	folyamatos átmeneti réteg, barna és löszsárga kevert színű, erős pezsgés, nagy mennyiségű szénsavas mész, biztonsággal ezen réteg anyaga mentésre nem javasolt, annak heterogén volta miatt, <i>Isd fénykép melléklet</i>	
4/8	55-95	0,01	0,89	világos löszsárga színű, erős pezsgés, a talajképző kőzet anyaga Ck, mész kiválás, mész göbecs	
4/9	0-30	0,07	3,62	feketés barna színű, agyagos vályog, szemcsés-morzás szerkezet; enyhe pezsgés, min. szénsavas mésztartalom	30 cm
4/9	30-50	0,09	2,63	világos barna színű, agyagos vályog, folyamatos átmeneti réteg, magas pH értékkel, közepes pezsgés,	
4/9	60-110	0,09	0,7	világos löszsárga színű, erős pezsgés, a talajképző kőzet anyaga Ck, mész kiválás, mész göbecs	

**Fokozatos az átmenet, ha a B és C szint jellemző részei egymástól egy éles és határozott vonallal el nem választhatóak, ilyen esetben a két szint jellemző részei közötti távolság 10 sőt akár 20-25 cm is lehet. Kilúgzott csernozjom talajoknál az átmenet gyakran annyira fokozatos színben, szerkezetben, humusztartalom mennyiségében, hogy külön BC szintet különítünk el. A vizsgált területen feltárt fűrt talajszelvények igen hasonló rétegzettséget mutattak, a feltárt talajszelvények részben egy fokozatos átmeneti BC szinttel rendelkeznek, mely szintben a talaj humusztartalma a mélységgel fokozatosan csökken, illetve részben heterogén eloszlást mutat. A talaj típusából adódóan a talajképző kőzet anyagát adó lösz, löszös agyag a talaj humuszban gazdagabb felső talajrétegeitől nem egy éles, határozott vonallal különíthető el, hanem egy színben szerkezetben, humusztartalomban stb. fokozatosan változó réteggel. Ezen átmeneti talajréteg külön mintázásra és annak talajanyagának vizsgálatára is részben sor került, mely talajvizsgálati eredmény fentiek alapján ezen BC szint „átlag” humusztartalmát több esetben 1,0 m/m% feletti mennyiségben adja meg. Előzőekben foglaltak szerint, biztonsággal a talaj mentésre érdemes humusztartalmának kategóriájába ezen BC szintek nem tartoznak bele.*

A vizsgált területen előforduló talajtípusok, altípusok, változatok:

- kilúgzott csernozjom talaj
- alföldi mészlepedékes csernozjom talaj
- karbonátos réti csernozjom talaj
- nem karbonátos réti csernozjom talaj

A vizsgált területen előforduló talajképző kőzet anyaga: löszös üledékek, illetve áthalmazott, kilúgozott löszös üledékek.

5. HUMUSZMENTÉSI ÉS HUMUSZGAZDÁLKODÁSI JAVASLATOK, ELŐÍRÁSOK

A R. 2. számú mellékletének 2.4.1 pontja alapján minden esetben mentésre érdemes az a humuszos talajréteg, melynek humusztartalma nagyobb, mint 1%; mélysége legalább 20 cm; talajidegen és szennyező anyagot nem tartalmaz; kémhatása nem szélsőséges, azaz pH (H₂O) értéke 5,0 és 8,7 közötti; vízben oldható sótartalma 0,15%-nál kisebb.

A helyszíni bejárás tapasztalatai, a feltárt talajszelvények morfológiai leírásai, valamint a talajvizsgálati eredmények alapján megállapítható, hogy a véglegesen más célra hasznosítani kívánt 43,1756 ha nagyságú földrészlet **talaja mentésre érdemes humuszos termőréteg mennyiséggel a csatolt térképen lehatároltak szerinti vastagságban és térmértékben összességében 197.227 m³ mentésre érdemes humuszos talajréteg mennyiséggel rendelkezik.**

A vizsgált termőföldrészlet mentésre érdemes humuszos termőrétegének vastagsága:

1,3560 ha területnagyságon	30 cm
6,0402 ha területnagyságon	35 cm
6,1040 ha területnagyságon	40 cm
14,6228 ha területnagyságon	45 cm
8,5160 ha területnagyságon	50 cm
6,5366 ha területnagyságon	60 cm

A TERVEZETT FÖLDMUNKÁKKAL ÉRINTETT TERÜLET PONTOS KIMUTATÁSA (m²)

Jelen talajvédelmi terv megírásának időpontjában a véglegesen más célra hasznosítani kívánt termőföldrészleten tervezett, földmunkákkal érintett terület pontos nagysága nem ismert. A napelem park létesítése során a napelem egységeket tartó vázszerkezet leütött oszlopalapozással készül, mely során a ténylegesen földmunkákkal érintett termőföldterület nagysága minimális, illetve gyakorlatilag nulla. A napelempark működését biztosító transzformátor állomás(ok), megközelítő és szerviz utak, illetve földalatti vonalas létesítmények tervezett elhelyezése azok kiterjedése és tervezett paraméterei jelenleg nem ismertek.

A LETERMELÉSRE KERÜLŐ HUMUSZOS TALAJ MENNYISÉGÉNEK MEGHATÁROZÁSA (m³) A HUMUSZMENTÉST MEGALAPOZÓ TALAJVÉDELMI TERV, VALAMINT A HOSSZ- ÉS KERESZTSZELVÉNY ADATAI ALAPJÁN

A beépítésre, lefedésre, rézsű kialakításra kerülő területrészek területnagysága és elhelyezkedése jelenleg még nem ismert.

A MENTETT HUMUSZOS TALAJANYAG IDEIGLENES TÁROLÁSI TERÜLETE ÉS A TÁROLÁS MÓDJÁNAK MEGHATÁROZÁSA

Mivel a beépítésre, lefedésre, rézsű kialakításra, esetlegesen felülterítésre kerülő területrészek területnagysága és elhelyezkedése jelenleg még nem ismert, ezért a mentésre kerülő humuszos talajréteg ideiglenes deponálásának területe, elhelyezkedése nem határozható meg.

A MENTETT HUMUSZOS TALAJANYAG HASZNOSÍTÁSI MÓDJÁNAK MEGHATÁROZÁSA, A PONTOS TERÜLET (m²), TERÍTÉSI VASTAGSÁG (cm), HASZNOSÍTOTT MENNYISÉG (m³) FELTÜNTETÉSÉVEL:

Amennyiben a vizsgált területen földmunkavégzésre kerül sor, úgy a termőföld védelméről szóló 2007. évi CXXIX. tv. előírásai alapján a talajvédelmi terv készítésének részletes szabályairól szóló 90/2008. (VII.18.) FVM.r. 1.§ (7) bekezdése alapján a Rendelet 2. sz. mellékletének 2.4.2 pontjában foglalt humuszgazdálkodási tervfejezet elkészítése szükséges, melyben kerülnek meghatározásra a mentett humuszos talajréteg mennyiségek hasznosítási módjának meghatározása.

A HELYBEN NEM HASZNOSÍTHATÓ, ÁTRUHÁZÁSRA KERÜLŐ HUMUSZOS TALAJANYAG MENNYISÉGÉNEK MEGHATÁROZÁSA (m³):

Amennyiben a beruházás során tervezett földmunkavégzés során mentett humuszos talajréteg mennyiségek keletkeznek, úgy azon mennyiségeket elsősorban helyben a beruházással érintett területen kell felülteríteni, úgy, hogy az eredeti és a felülterített humuszos talajréteg vastagsága az 1 métert nem haladhatja meg. Ezen tevékenységekről a humuszgazdálkodási tervfejezetben kell rendelkezni. Amennyiben a mentett humuszos talajréteg mennyiségek helyben nem használhatóak fel, úgy a talajvédelmi hatóság jóváhagyása és az általa megállapított talajvédelmi járulék megfizetése mellett a területről kiszállítható és/vagy átruházható. (Termőföld védelméről szóló 2007. évi CXXIX. tv. 55.§)

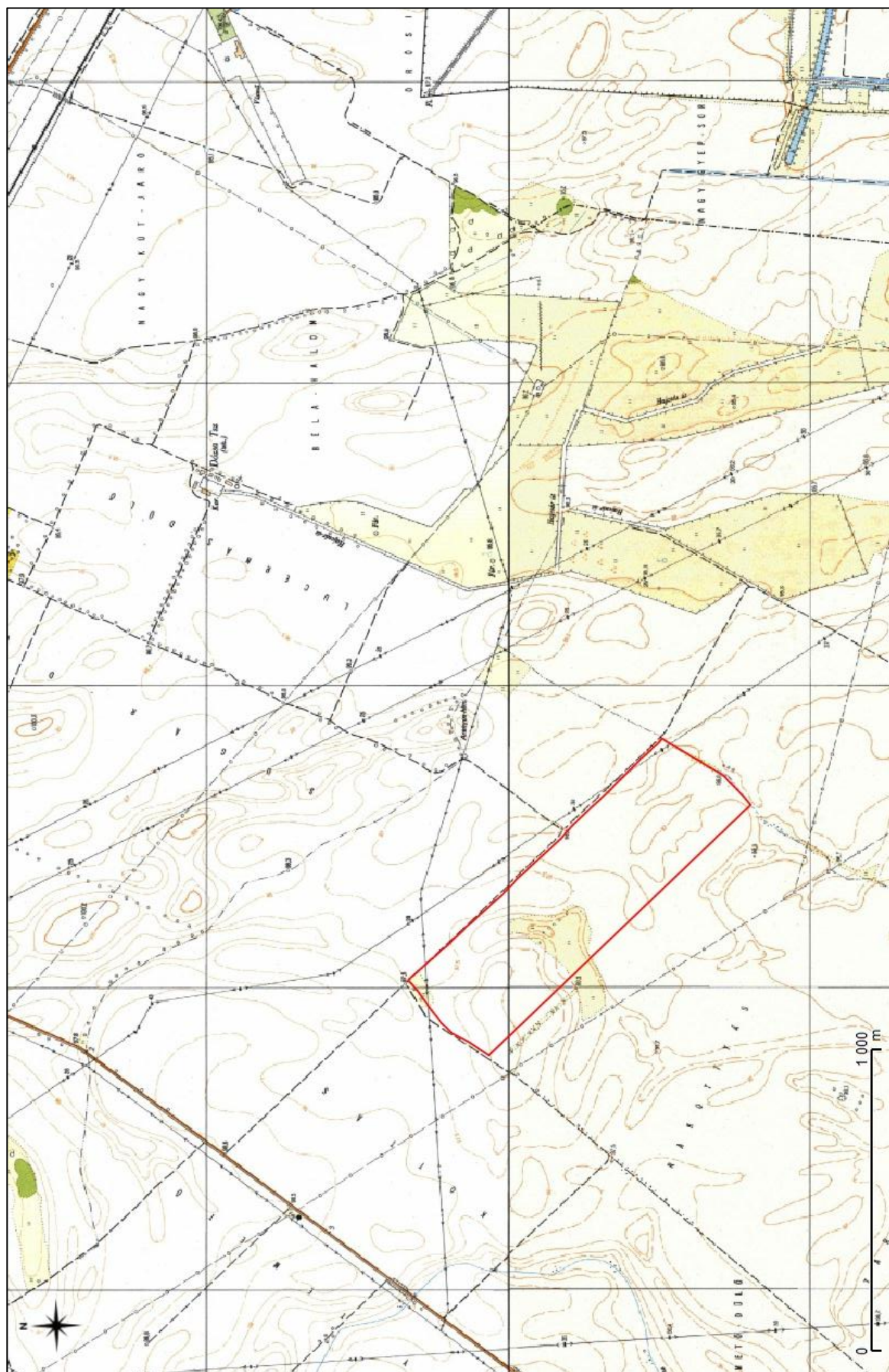
A BERUHÁZÁS MEGVALÓSÍTÁSÁT KÖVETŐEN TERMŐFÖLDKÉNT NYILVÁNTARTOTT FÖLDRÉSZLETEK
HELYREÁLLÍTÁSÁVAL KAPCSOLATOS MUNKÁLATOK: nem érintett

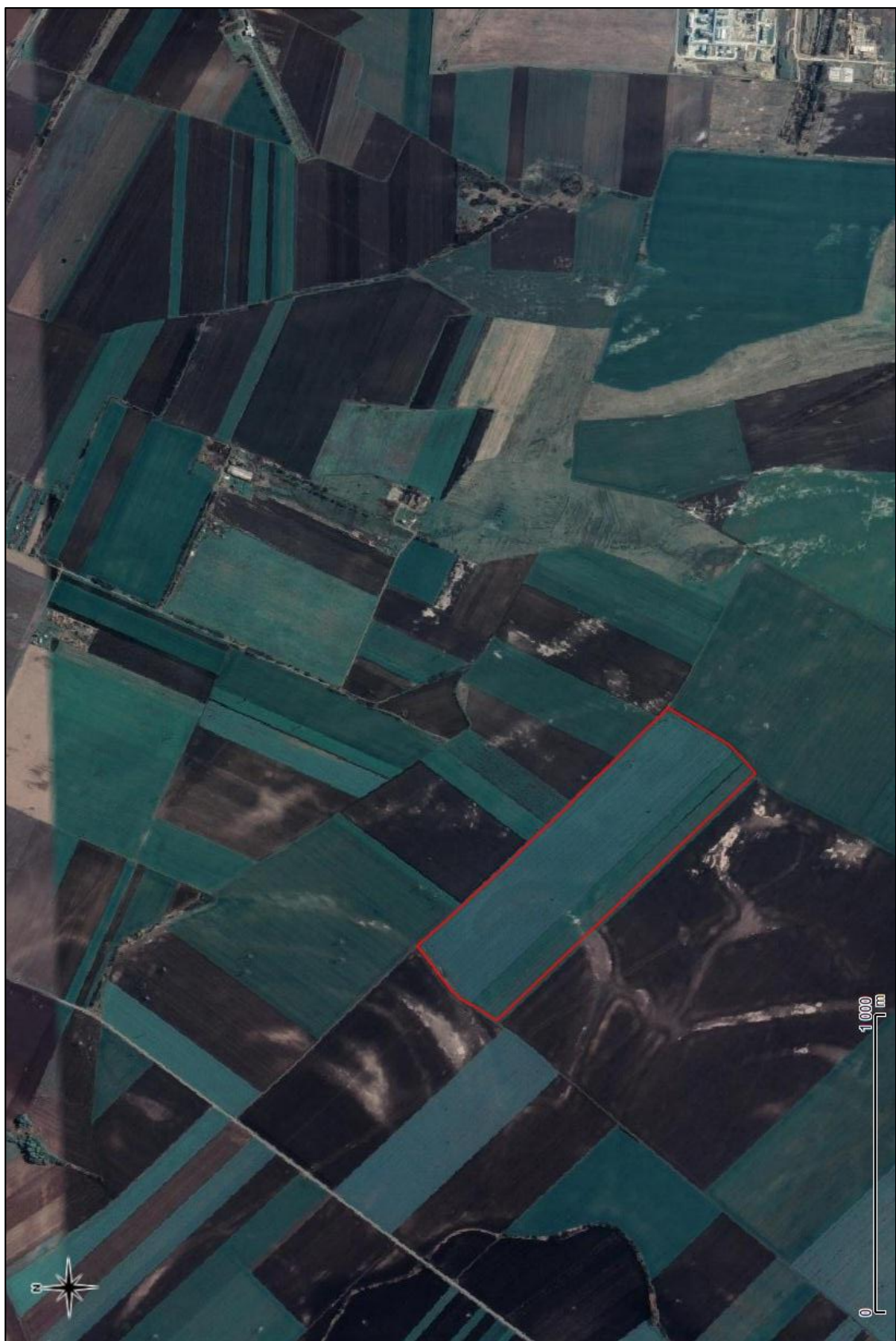
A vizsgálattal érintett, véglegesen más célra hasznosítani kívánt termőföldterületen található mentésre érdemes humuszos termőréteg mentéséről, tárolásáról és későbbi eredeti funkciójának megfelelő felhasználásáról a beruházó, az igénybevevő gondoskodik jelen tervre alapozottan elkészített és a talajvédelmi hatóság által jóváhagyott/tudomásul vett humuszgazdálkodási tervrészben foglaltak szerint; mindaddig a termőföld védelméről szóló 2007. évi CXXIX. tv. 39.§ (2) bekezdése alapján a talaj humuszos termőrétegének eltávolítása, megbontása tilos.

Kisgyőr, 2021. február 04.

MELLÉKLETEK JEGYZÉKE:

- Átnézeti térképek
- Fényképek
- Talajismereti kartogram I. – a terület talajminta vételi pontjainak térképe
- Talajismereti kartogram II. – mentésre érdemes humuszos talajrétegek lehatárolása; genetikus talajtérkép
- Talajvédelmi szakértői nyilvántartásba vételi okirat másolata
- Nyilatkozat
- Talajvizsgálati jegyzőkönyv (1538-4/20.)







A vizsgált terület



A vizsgált terület



4/1 szelvény



4/2 szelvény



4/3 szelvény



4/4 szelvény



4/5 szelvény



4/6 szelvény



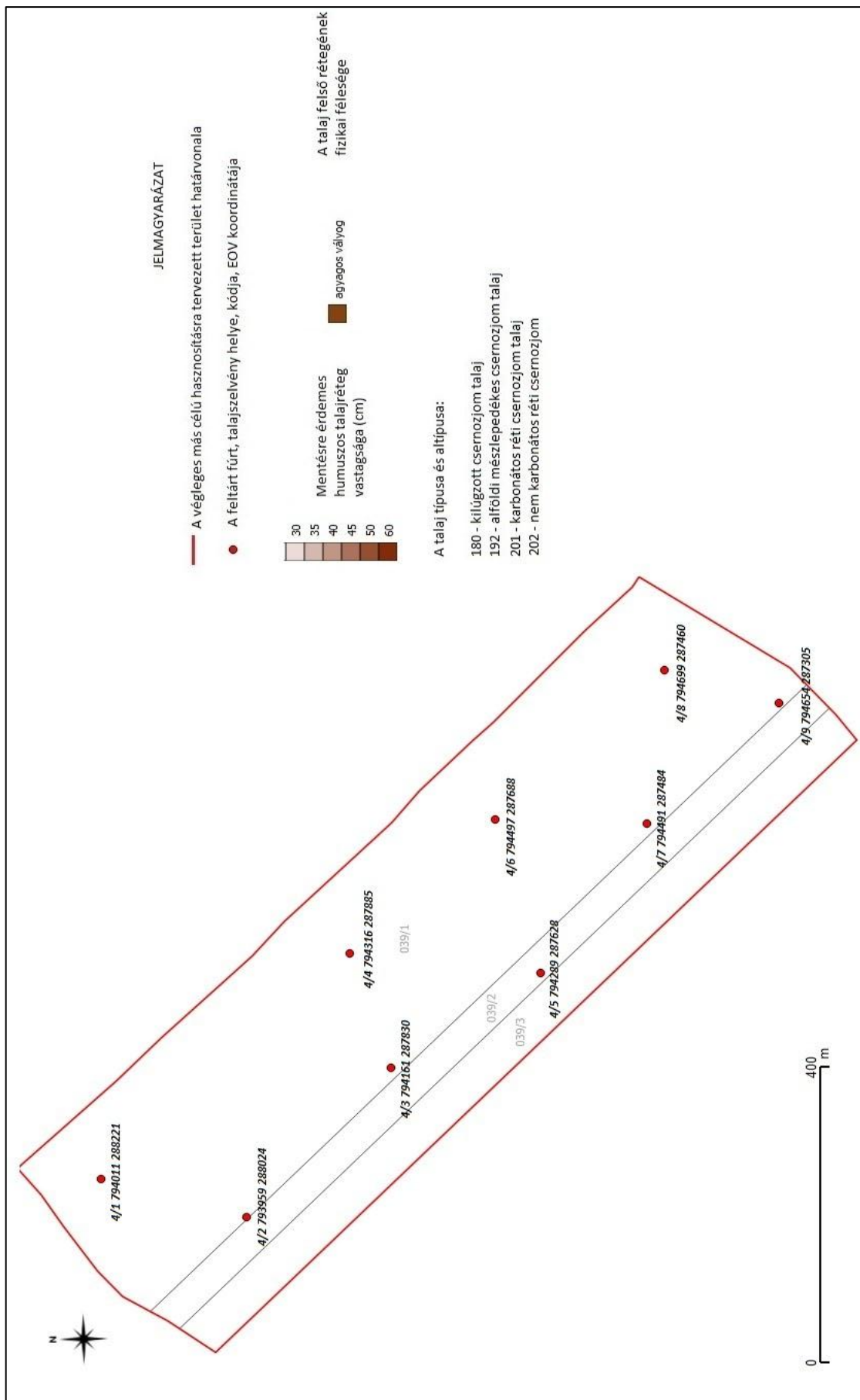
4/7 szelvény

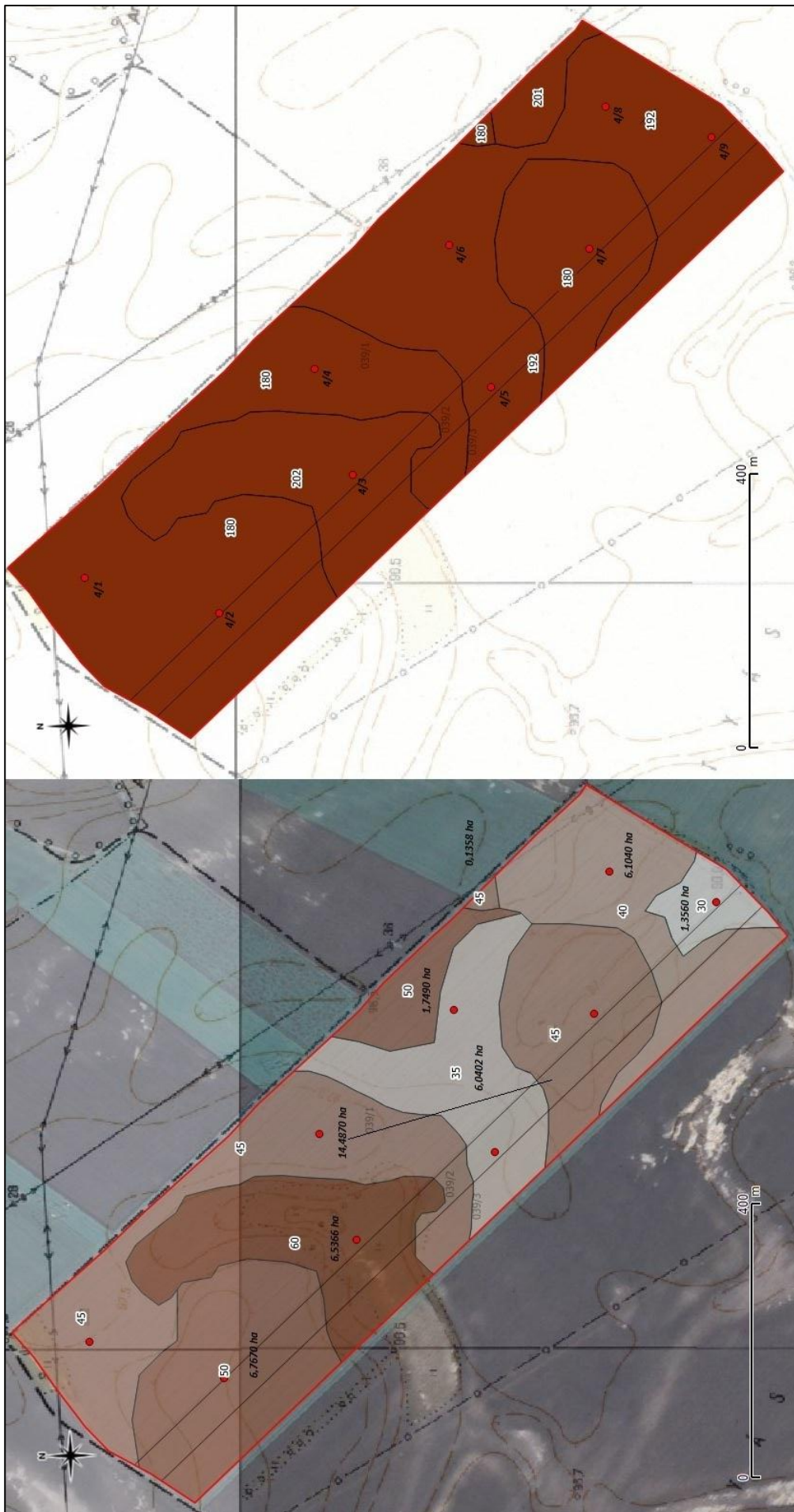


4/8 szelvény



4/9 szelvény







n é b i h

Termőföldtől az asztalig

Nemzeti Élelmiszerlánc-biztonsági Hivatal

Növény-, Talaj- és Agrárkörnyezet-védelmi

Igazgatóság

1118 Budapest, Budaörsiút 141-145.

Tel: 06/1/309-1000 Fax: 06/1/246-2942

E-mail: nt@neh.gov.hu

www.nebih.gov.hu

Ikt.sz.: 04.2/4834-1/2015.
NÉBIH talajvédelmi szakértői 003/2015
nyilvántartási szám:
Tárgy: Talajvédelmi szakértői
jogosultság
Ügyintéző: Dr. Berényi Üveges Judit
Mellékletek: -

IGAZOLÁS

A Nemzeti Élelmiszerlánc-biztonsági Hivatal, mint nyilvántartó hatóság, igazolja, hogy **Bialkó Tibor** (született: ; anyja neve: lakeim: 3527 Miskolc, Soltesz Nagy Kálmán. u. 34. III/2.) 2011. március 21. napján talajvédelmi szakértői tevékenység folytatására irányuló bejelentését megtette. Bejelentése megfelel a hatályos jogszabályi követelményeknek, ezért a Nemzeti Élelmiszerlánc-biztonsági Hivatal **003/2015. számon** Talajvédelmi Szakértői Nyilvántartó Jegyzékébe nyilvántartásba vette.

Bialkó Tibor a termőföld védelméről szóló 2007. évi CXXIX. törvény 51/A. §-a, a szolgáltatási tevékenység megkezdésének és folytatásának általános szabályáról szóló 2009. évi LXXVI. törvény, valamint a talajvédelmi szakértői tevékenység folytatásának részletes feltételeiről szóló 181/2009. (XII. 30.) FVM rendelet alapján az alábbi szakterületek vonatkozásában talajvédelmi szakértői jogosultsággal rendelkezik:

- ♦ talajvédelmi terv készítése talajjavításhoz,
- ♦ talajvédelmi terv készítése mezőgazdasági célú tereprendezéshez,
- ♦ talajvédelmi terv készítése ültetvények telepítéséhez,
- ♦ talajvédelmi terv készítése a humuszos termőréteg mentéséhez.
- ♦ talajvédelmi terv készítése mezőgazdasági célú hasznosítást lehetővé tevő rekultivációhoz, újrahasznosításhoz,
- ♦ talajvédelmi terv készítése öntözéshez,
- ♦ talajvédelmi terv készítése hígtrágya termőföldön történő felhasználásához,
- ♦ talajvédelmi terv készítése szennyvíz, szennyvíziszap és szennyvíziszap komposzt mezőgazdasági felhasználásához,
- ♦ talajvédelmi terv készítése mezőgazdasági területek vízrendezéséhez,
- ♦ talajvédelmi terv készítése erózió elleni műszaki talajvédelmi beavatkozások megvalósításához,
- ♦ talajvédelmi terv készítése nem veszélyes hulladékok mezőgazdasági felhasználásához.

A talajvédelmi szakértői jogosultság határozatlan időre szól.

Kelt: Budapest, 2015. május 15.

Jordán László
igazgató

SZAKÉRTŐI NYILATKOZAT

Bialkó Tibor – 3556 Kisgyőr, Dózsa György u. 75. (korábban: 3527 Miskolc, Soltész Nagy Kálmán u. 34. - mint az AGRI-TALAJ Kft. ügyvezetője és egyben talajvédelmi szakértője nyilatkozom, hogy megfelelő szakértői jogosultsággal és gyakorlattal rendelkezem a talajvédelmi terv készítés területén.

A Nemzeti Élelmiszerlánc-biztonsági Hivatal Növény-, Talaj- és Agrárkörnyezetvédelmi Igazgatósága 003/2015. számon vett nyilvántartásba, mint talajvédelmi szakértőt.

Az elkészített talajvédelmi terv megfelel a talajvédelmi terv készítésének részletes szabályairól szóló 90/2008. (VII. 18.) FVM rendelet rendelkezéseinek, formai és tartalmi követelményeinek.



AGRI-TALAJ KFT. Bialkó Tibor

3556 Kisgyőr, Dózsa György u. 75.

Adószám: 28750127-2-05

OTP: 11734004-25980246

Tel.: 20-4393499 E-mail: agritalaj@gmail.com