

**EGYSZERŰSÍTETT
ELŐZETES RÉGÉSZETI DOKUMENTÁCIÓ**

*PUTNOK, KÖZCÉLÚ HÁLÓZATRA CSATLAKOZÓ NAPERŐMŰ
LETESÍTÉSE*

BZ

ASTROPUT KORLATOLT FELELŐSSÉGŰ TÁRSASÁG

megrendelésére

készítette:

A



VÁRKAPITÁNYSÁG
NONPROFIT ZRT.

2020

1. AZ ELŐZETES RÉGÉSZETI DOKUMENTÁCIÓ TÁRGYA, ELKÉSZÍTÉSÉNEK CÉLJA, KÉSZÍTŐI

1.1. Az előzetes régészeti dokumentáció (ERD) tárgya: Putnok, közcélú hálózatra csatlakozó naperőmű létesítése

1.2. A tervezett változtatás helyszíne: 3630, Putnok, külterület, 088/28, 088/36, 088/46, 093/6, 093/8, 093/12, 093/14, 093/17, 2113/9, 2113/10, 2113/14 hrsz-ú ingatlanok.

1.3. Az ERD megrendelője: ASTROPUT Korlátolt Felelősségű Társaság

1.4. Az ERD megrendelésének célja: Engedélyezési eljárás

1.5. Készítette: Várkapitányság Integrált Területfejlesztési Központ Nonprofit Zrt.

1.6. Az ERD elkészítése során a kulturális örökség védelméről szóló 2001. évi LXIV. törvény (továbbiakban: Kötv.) és a Kormány, a kulturális örökség védelmével kapcsolatos szabályokról szóló 68/2018. (IV. 9.) Kormányrendeletének (továbbiakban: Korm. R.) előírásait alkalmaztuk.

1.7. A Korm. R. 38. § (1) bekezdése alapján az ERD próbafeltárás elvégzése nélkül, egyszerűsített ERD-ként készült.

1.8. A projekt a 184/2020. (V. 6.) Kormányrendelet értelmében nemzetgazdasági szempontból kiemelt jelentőségű beruházásként valósul meg.

2. RÉGÉSZETI ÉRTÉKVIZSGÁLAT, LELŐHELY-DIAGNOSZTIKAI VIZSGÁLATOK**2.1. Adattári, szakirodalmi, térképészeti adatgyűjtés**

A tervezett beruházás helyszíne a Borsod-Abaúj-Zemplén megyében található Putnok város külterületén, a településtől északnyugatra, a Czene-völgytől keletre és a Szörnyü-völgytől nyugatra, a 088/28, 088/36, 088/46, 093/6, 093/8, 093/12, 093/14, 093/17, 2113/9, 2113/10, 2113/14 hrsz-ú ingatlanokon, Putnok Kiszi-dűlő és Temető-fej elnevezésű határrészein.

A vizsgált terület természetföldrajzilag a Putnoki-dombság és a Sajó-völgy között helyezkedik el. Az Északi-középhegység területéhez tartozó Putnoki-dombság kistáj területét keletről az Aggteleki-karszt határolja. A kistáj felszínét túlnyomórészt pliocénkori agyagos és homokos üledékek borítják. Kisebb területeit andezittufa és löszhöz hasonló üledékek fedik. Földrajzi tagoltságát a déli, délkeleti irányú völgyek határozzák meg, melyek között a dombhátakon főleg tölgyesek alkotnak erdőtakarót. A kistáj területén főleg agyagbemosódásos barna erdőtalaj, a patakok mentén réti talaj és öntéstalaj található.

A közhiteles lelőhely-nyilvántartás, a múzeumi adattári, szakirodalmi, térképészeti kutatások során, a tervezett beruházás által érintett területen és 250 méter széles egy ismert (nyilvántartott) régészeti lelőhelyhez kapcsolódó adatot gyűjtöttünk.

Adatgyűjtés során a fejlesztési területen és pufferzónájában azonosított régészeti lelőhelyek:

Név:	Nyilvántartási szám:	Információ forrása:	Lelelőhely jellege:	Lelelőhely kora:	Pozíciója:
Putnok – Bajcsy-Zsilinszky út	16238		szórványlelet, éremlelet	török kor, újkor	pufferzónában

A vizsgált területet az 1.1. - 1.5. sz. térképmelléleteken ábrázoltuk. A térinformatikai állományok a digitális melléklet „Térinformatika” mappájában érhetők el.

2.2. Régészeti terepbejárás

A tervezett beruházás területén 2020. április 30-án Aranyos Annamária, Gere Gábor és Lukács József, a Várkapitányság Nonprofit Zrt. munkatársai, valamint Szalacsi Klára és Kovács Ferenc, a Borsod-Abaúj-Zemplén Megyei Kormányhivatal Miskolci Járási Hivatala Hatósági Főosztály, Építésügyi és Örökségvédelmi Osztályának munkatársai végeztek terepbejárást.

A régészeti tevékenység célja az volt, hogy terepbejárési módszerekkel megállapítsa a tervezett beruházás és pufferzónájának régészeti érintettségét.

A terepbejárás a tervezett napeleemes erőmű és a kapcsolódó kiegészítő elemek területét, továbbá a tervezett beruházás környezetét érintette.

A tervezett naperőmű művelésből felhagyott területén korlátozott látási viszonyok mellett lehetett terepet járni. A vizsgálatot a Temető-fej-dűlőben, a 2113/14 helyrajzi számú ingatlantól nyugatra, egy káposztaföldön kezdték meg, és haladtak észak felé.

A bejárás során régészeti lelőhelyet nem találtak. A Temető-fej-dűlő északi részén csupán két darab szórványként értelmezhető őskori kerámiatöredék került elő. A beruházás déli és északi része között a szintemelkedés 75 méter, ami kevésbé tette lehetővé emberi megtelepedésre a domboldalt. Ezért a szórvány leletanyag ellenére a beruházás földmunkái során kicsi a valószínűsége ismeretlen régészeti jelenségek előkerülésére.

A beruházás területétől nyugatra kb. 750 méterre található déli irányú Fancsal-völgy két oldalának bejárása során a Járási Hivatal munkatársai a Fancsal-dűlő nyugati oldalán elhelyezkedő területen vakondtúrásban néhány őskori kerámiát találtak. A területet új lelőhelyként vették fel. Ettől északnyugatra a völgy másik oldalán szintén vakondtúrásban további leleteket találtak. Ezt is új lelőhelyként, Fancsal-völgy nyugat néven vették fel. Ettől északra egy vaddisznótúrásban további őskori leletek kerültek elő. Új lelőhelyként Serényfalva – Deák-völgytől keletre néven vették fel. Mindhárom lelőhelyen pontszerűen kerültek elő

leletek, így azok területe jóval nagyobb lehet a most felvett határuknál. A terepbejárás során összesen három nagy zacskó, őskori kerámialeletet gyűjtöttek a három lelőhelyről.

A vizsgált területet az 2.1. - 2.2. sz. térképmelléleteken ábrázoltuk. A térinformatikai állományok a digitális melléklet „Terinformatika” mappájában érhetők el.

2.3. Az értékvizsgálat eredményének összefoglalása

Az értékvizsgálat során végzett adatgyűjtés során a közhiteles lelőhely-nyilvántartás, a múzeumi adattári, szakirodalmi, térképészeti kutatások során, a tervezett beruházás által érintett területen és 250 méter széles övezetében egy ismert (nyilvántartott) régészeti lelőhelyhez kapcsolódó információt találtunk.

Az értékvizsgálat során elvégzett régészeti terepbejárás során a tervezett beruházás területe korlátozott látási viszonyok mellett volt kutatható. A terepbejárás során csupán két darab szórványként értelmezhető őskori kerámiatöredék került elő. A tervezett beruházás területén régészeti lelőhelyet nem lehetett azonosítani. A tervezett beruházás területének topográfiai viszonyai nem kedveztek a emberi megtelepedés számára a régészeti korszakokban, ezért a szórvány leletanyag ellenére a beruházás földmunkái során kicsi a valószínűsége ismeretlen régészeti jelenségek előkerülésére.

Az értékvizsgálathoz kapcsolódó régészeti terepbejárás során új régészeti lelőhelyek csupán a tervezett beruházás területétől nyugatra, mintegy 750 méterre található észak-déli irányú Fancsal-völgy két oldalán, illetve attól nyugatabbra lettek azonosítva.

A régészeti értékvizsgálat során azonosított régészeti lelőhelyek:

Név:	Nyilvántartási szám:	Adatszerzés módja:	Pozíciója:
Putnok – Bajcsy Zsilinszky út	16238	adatgyűjtés	pufferzónában
Putnok – Fancsal-dűlő nyugat	Új lelőhely	terepbejárás	pufferzónán kívül
Putnok – Fancsal-völgy nyugat	Új lelőhely	terepbejárás	pufferzónán kívül
Serényfalva – Deák-völgytől keletre	Új lelőhely	terepbejárás	pufferzónán kívül

A vizsgált területet az 1.1. – 2.2. sz. térképmellékleten ábrázoltuk, a térinformatikai állományok a digitális melléklet „Terinformatika” mappájában érhetők el.

3. FELTÁRÁSI PROJEKTTERV

3.1. A változtatási szándékok ismertetése

Megrendelő a vizsgált területen napelemes erőmű és kapcsolódó kiegészítő elemek kialakítását tervezi. A Megrendelőtől csupán annyi információ érkezett, miszerint a napelemes erőmű tartószerkezeteken elhelyezett napelemek, kapcsolódó inverterek, továbbá transzformátorok lesznek létesítve. A panelek, a transzformátorok és a központi inverterek pontos helyéről a tervezés jelenlegi szakaszában Megrendelő nem tudott pontos információkkal szolgálni. Mivel az erőmű területén létesítendő elektromos vezetékek rendszer tervezése egy későbbi fázisban történik meg, így a kábelárkok leendő helyeiről nem tudott adatot szolgáltatni. A megrendelői adatszolgáltatás alapján a tervezett beruházás során földmunka a központi inverterek és transzformátorok közötti közlekedő utak kialakítása során fog történni, ugyanis a központi inverterek és transzformátorok megközelítése érdekében 6 méter széles kavicsozott szervíz út kialakítását tervezik. Az erőmű területén található kapcsolóállomás megközelítésére hasonló megoldást terveznek. További földmunkát csak az elektromos kábelek fektetése fog igényelni. A tervezett beruházás során nem terveznek humuszmentést.

3.2. Örökségvédelmi hatáselemzés, örökségvédelmi hatáscsökkentő javaslatok

A régészeti értékvizsgálat keretében elvégzett régészeti terepbejárást a tervezett beruházás területén korlátozott látási viszonyok mellett lehetett elvégezni.

A vizsgálható területet az 1.1. – 2.2. sz. térképmellékleten ábrázoltuk, a térinformatikai állományok a digitális melléklet „Térinformatika” mappájában érhetők el.

A régészeti értékvizsgálat során, a tervezett beruházás földmunkái által érintett területen nem azonosítottunk olyan helyben megtartandó örökségi elemeket, amelyekre a Korm. R. 21. § (3) bekezdés alapján a földmunkával el kell kerülni.

A megrendelő által átadott műszaki adatok és a régészeti értékvizsgálat eredményei alapján megállapítható, hogy a tervezett beruházás földmunkái *nem érintenek ismert régészeti lelőhelyet*, ezért megelőző feltárás elvégzésére nincs szükség.

A Kötv. 23/E. § (5) bekezdése szerint: nagyberuházás megvalósítása esetén *a kivitelezés földmunkái régészeti megfigyelés mellett végezhetőek, ennek megfelelően az egyéb feltárási módszerekkel fel nem tárt területen régészeti megfigyelést kell biztosítani* (Korm. R. 43. § (3) bekezdés).

Amennyiben a régészeti megfigyelés mellett végzett földmunkák során régészeti lelőhely kerül elő, a jelenségeket ki kell bontani és megfelelően dokumentálni kell. A Korm. R. 35. § (1) bekezdés szerint, ha a régészeti megfigyelés során régészeti bontómunka válik szükségessé a régészeti bontómunkát – legalább a beruházási földmunkával érintett mélységig – és az elsődleges leletfeldolgozást a régészeti megfigyelés keretében kell elvégezni.

A Korm. R. 45. § szerint, ha a nagyberuházás régészeti megfigyelése során előkerült régészeti lelőhely vagy lelet a kivitelezés hátráltatása nélkül régészeti bontómunka keretében nem tárható fel, a régészeti megfigyelést végző intézmény haladéktalanul értesíti a hatóságot. A hatóság a szükséges intézkedésekről a bejelentés kézhezvételétől számított öt napon belül dönt.

A Korm. R. 46. § (1-3) bekezdései alapján, ha a megelőző feltárás vagy a régészeti megfigyelés során eredeti összefüggéseiben megmaradt régészeti emlék kerül elő, a feltárást végző intézmény három napon belül köteles bejelenteni a hatóságnak, valamint megelőző feltárás esetén értesíteni a beruházót. A bejelentett régészeti emlék előkerüléséről vagy helyszíni megtartásáról és kezeléséről, valamint a szükséges állagmegőrző intézkedésekről a hatóság húsz napon belül dönt. Ha a régészeti emlék megelőző feltárás során került elő, és a hatóság határozata alapján azt a helyszínen kell megőrizni, a beruházás során a műszaki tervezésnek és a kivitelezésnek tekintettel kell lennie az emlék megőrzésére. Ebben az esetben a feltárást végző intézmény köteles a feltárás terepi munkáinak befejezését követő tizenöt napon belül a régészeti emlékről adatot szolgáltatni a beruházónak. Az adatszolgáltatás részeként rajzi dokumentáción egyértelműen fel kell tüntetni a bontható és a helyszínen – eredeti helyükön – megőrzendő régészeti emlékeket.

3.3. A javasolt örökségvédelmi intézkedések költségkulációja

3.3.1. A régészeti megfigyelés költsége

A nagyberuházások esetén az ismert régészeti lelőhelyek területén kívül végzett földmunka régészeti megfigyelésének elszámolása óradíjas rendszerben történik, a valós teljesítés – azaz a megfigyelt földmunkák időtartama – alapján.

A régészeti megfigyelés maximált hatósági egységára 8 000 Ft/óra (nettó), de min. 36.000 Ft/nap.

Régészeti jelenségek előkerülése esetén, a Korm. R. 8. melléklete szerinti régészeti bontómunka elszámolásának maximált hatósági egységára: 3 150 Ft/m² (nettó).

3.3.2. A régészeti költségek összesen

A régészeti lelőhelyeken kívül végzett földmunkák régészeti megfigyelésének nettó költsége	A tervezés jelenlegi szakaszában nem kalkulálható
Régészeti megfigyelés keretében végzett bontómunka költsége	Nem kalkulálható
Összesen	A tervezés jelenlegi szakaszában nem kalkulálható

3.4. A megelőző feltárás időkerete

Régészeti megfigyelést a kivitelezés földmunkáinak időtartamára kell biztosítani.

3.5. A régészeti feladatellátásra kijelölt intézmény megjelölése

A beruházás a 184/2020. (V. 6.) Kormányrendelet értelmében *nemzetgazdasági szempontból kiemelt jelentőségű beruházásként* valósul meg, ezért a jogszabályban kijelölt örökségvédelmi szerv (Várkapitányság Integrált Területfejlesztési Központ Nonprofit Zrt.) gondoskodik a régészeti megfigyelés ellátásáról.

Nyíregyháza, 2020. június 16.



Kalli András

régész

VÁRKAPITÁNYSÁG INTEGRÁLT
TERÜLETFEJLESZTÉSI KÖZPONT
NONPROFIT ZRT.

RÉGÉSZETI SZOLGÁLTATÁSI IRODA

752000

753000

330000

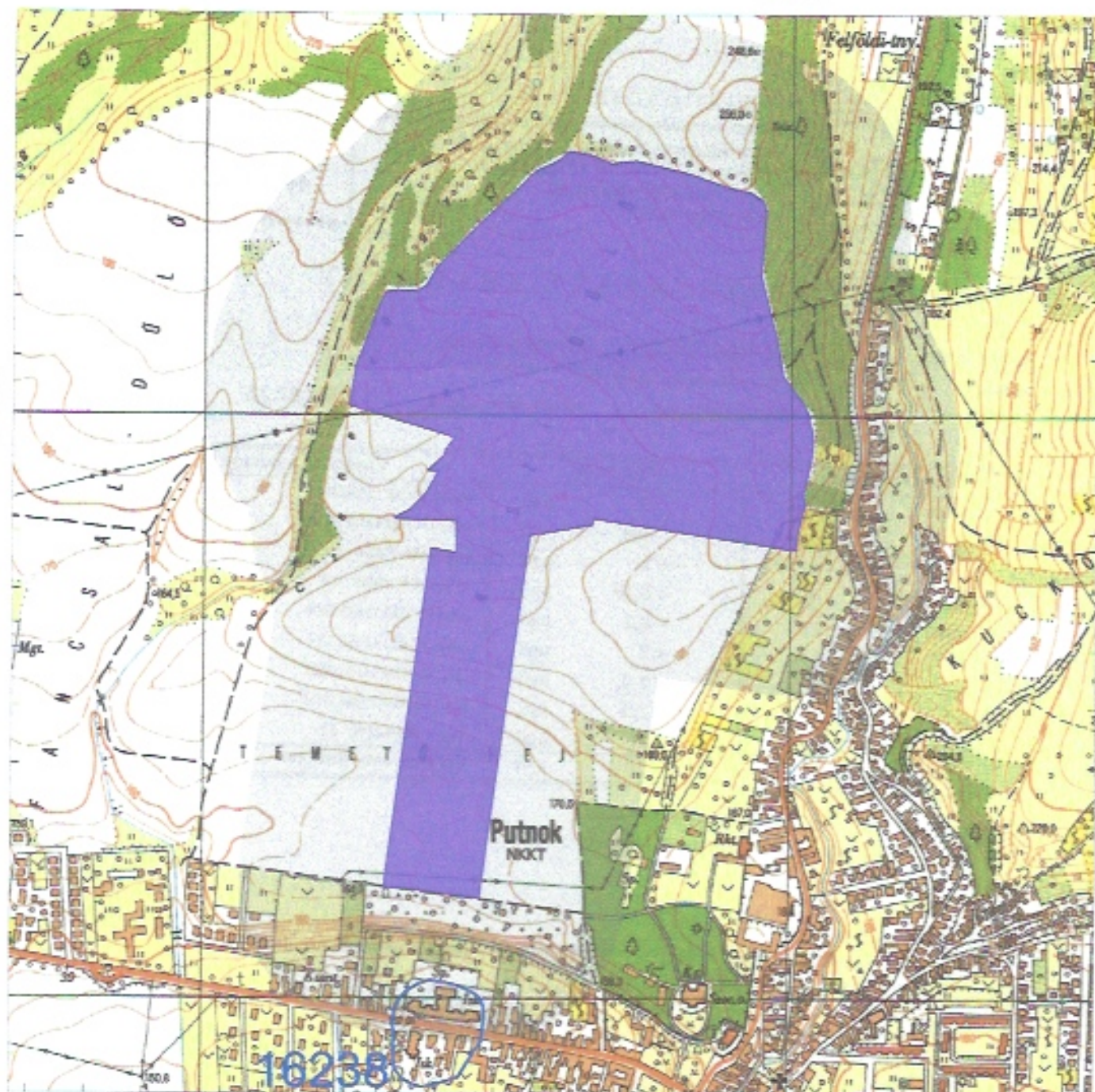
330000

329000

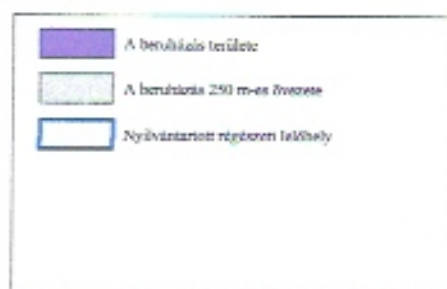
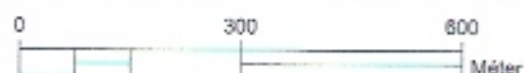
329000

752000

753000



TOPOGRÁFIAI TÉRKÉP



VÁK Városi Államhatalom Községi Hivatal		Várkapitányság Intézői Területfejlesztési Központ Nonprofit Zrt.	
A feladat címe		Várkapitányság NIKOT.	
Létrejött	M: 1:10000	402589	
Térkép száma	97-454	Közcélú hálózatra Csatlakozó Nyerőmű létesítése	
Változat száma	Városi Államhatalom Várkapitányság	Putnok, 088/28,36,46; 093/6,12,13,14,17;	
Magaslati alaprajz	Újra alaprajz	2113/9,10,14 hrsz,	
Gépi és kézi ábrák		Ábrák	
Várkapitányság NIKOT		ÁJ/100/01/17 K/1	
		Főp. Államhatalom által	
		1979. évi	
		T. 1.1.2	

752000

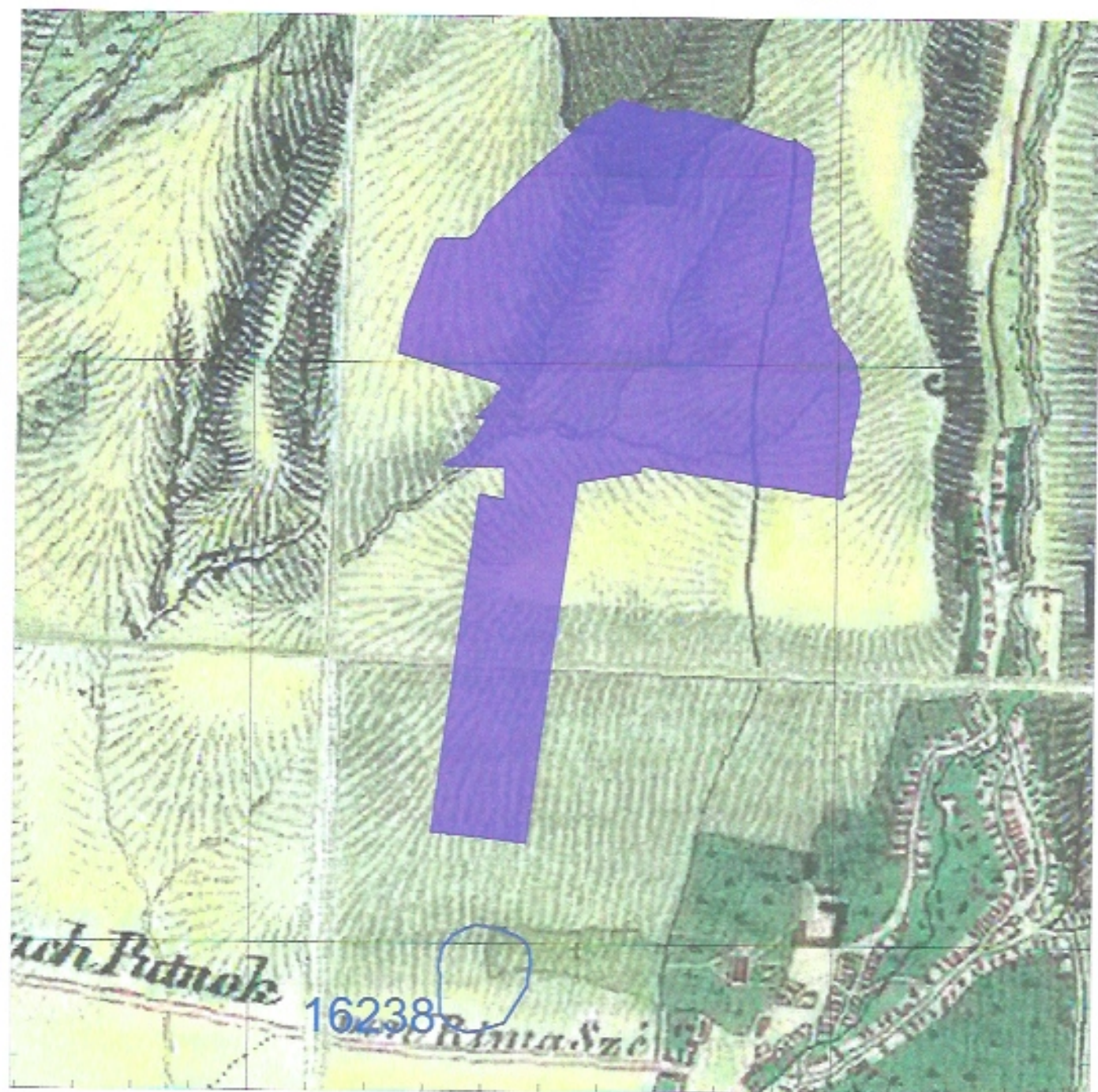
753000

330000

330000

329000

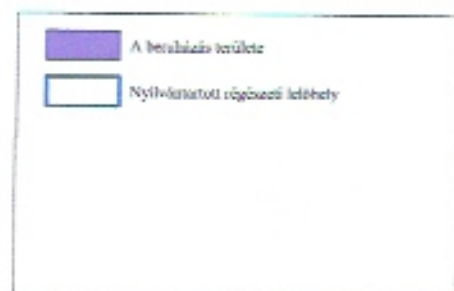
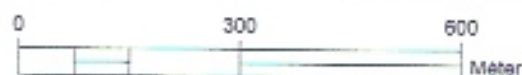
329000



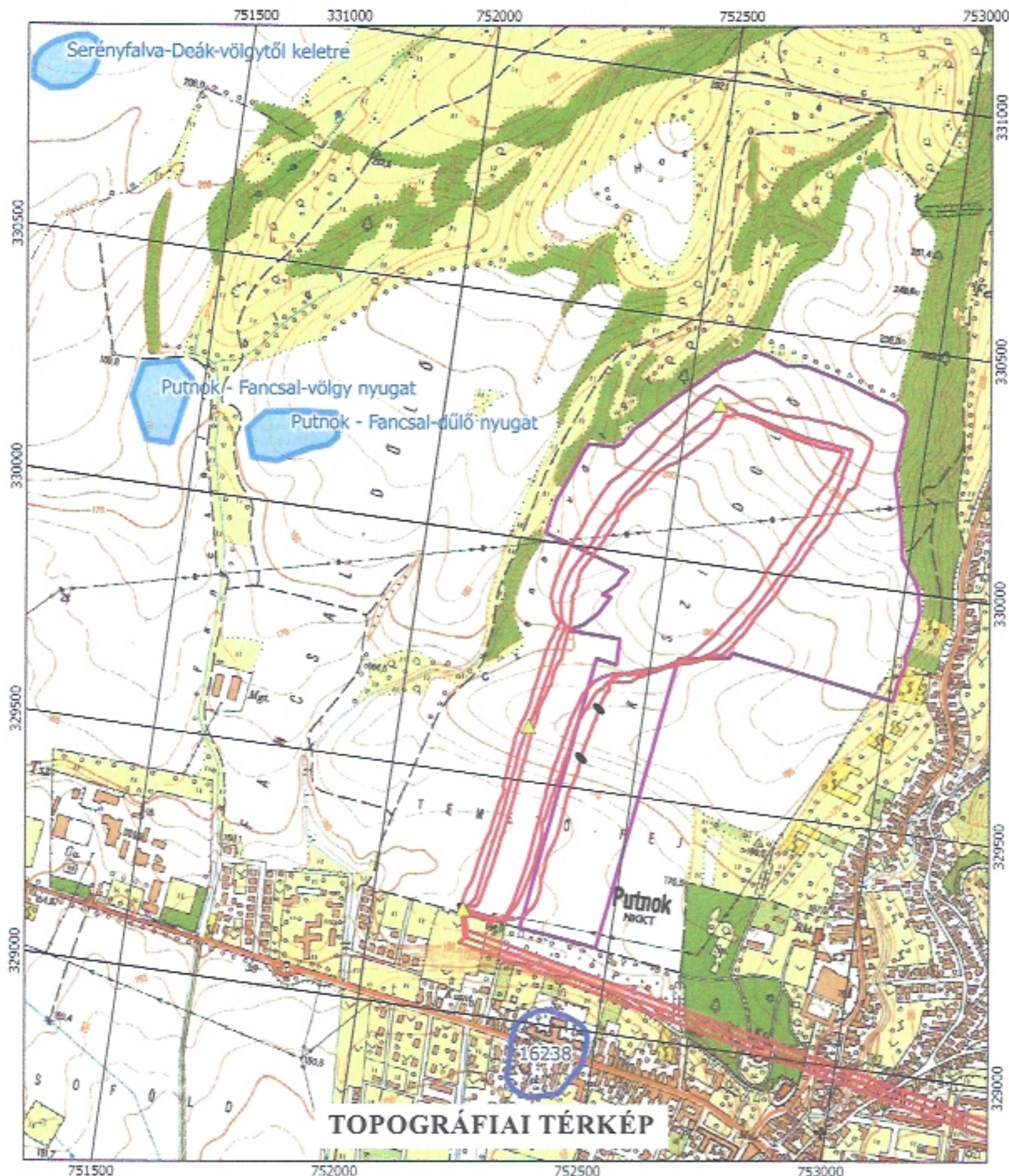
752000

753000

II. KATONAI FELMÉRÉS



V1	Várkapitányi Integrált Területfejlesztési Központ Nonprofit Zrt.	
A. Beruházás	Várkapitányi NZRT.	
Levél	M 1:20000	402589
Térkép neve	Közeledő hálózatra Csatlakozó Naperűző létesítve	
II. Kétféle Terület	Putnok, 088/28,36,46, 093/6,12,13,14,17;	
Változat	2113/9,10,14 hrsz.	
Változat	Egyrege Összege Várak	
Magasabb épület	Helyi település	
Építési és szerkesztés	Várkapitányi NZRT.	
Szerkesztő	ASTROPUS Kft.	Építési és szerkesztés dátuma
		2020. szeptember
		1:1:14

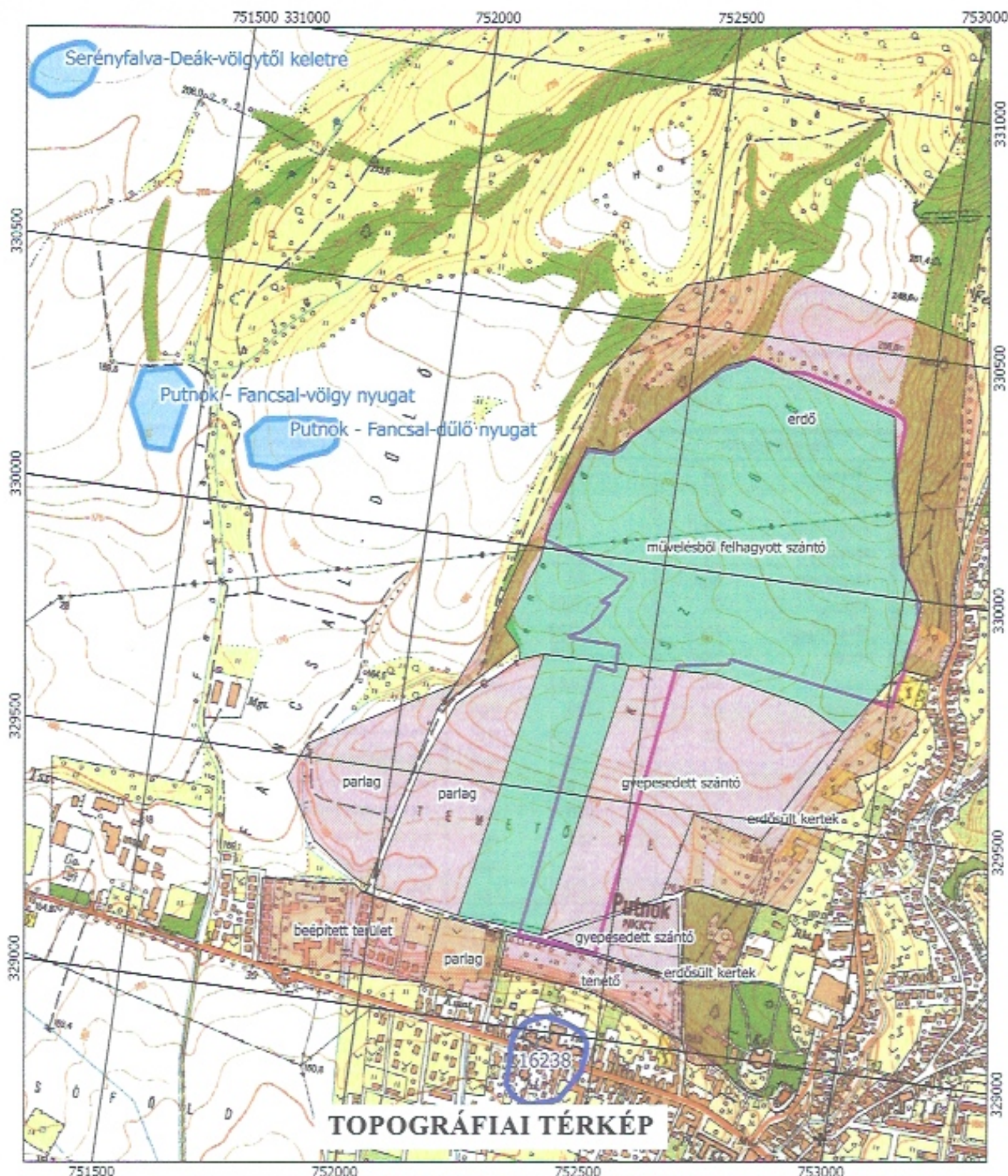


0 100 200 300 400 500 m



- fotó
- lelet
- Track
- A beruházás területe
- Nyilvántartott régészeti lelőhely
- Új régészeti lelőhely (JAM)

VÁ	Várkapitányság Integrált Termétfelügyeleti Központ Nonprofit Zrt.
Adatbázis név:	Várkapitányság NTRT
Leírás:	402589
Terület kódja:	97-011
Terület neve:	Községi hálózata Csatlakozó Napenermia létesítése Putnok (08/28.36.46; 093.6.12.13.14.17.2113.9.10.14.besz.)
Terület típusa:	TEREPEJÁRÁS
Terület típusa:	2020. április 29.
Adatbázis név:	ANTRÓPOTIK
Várkapitányság NTRT	ANTRÓPOTIK
Adatbázis név:	ANTRÓPOTIK
Adatbázis név:	ANTRÓPOTIK



0 100 200 300 400 500 m



A beruházás területe

Nyilvántartott régészeti lelőhely

Új régészeti lelőhely (JAM)

KUTATHATÓSÁG:

nem kutatható

részben kutatható

V7	Várkapitányság Integrált Területfejlesztési Központ
Nemzeti Művelődési Intézet	Nonprofit Zrt.
Adatszolgáltatás	Várkapitányság NYRT
Leírás	402389
Projekt címe	Közművelődési Helyi Önkormányzat Naperórái létesítése
Technikai feladat	Putnok, 083 28 36 46 / 093 6 12 13, 14, 17, 21 13 9, 10, 14 hrsz.
Előzetes felmérés	FEDETTSÉG, KUTATHATÓSÁG
Előzetes felmérés	2020. április 29.
Előzetes felmérés	ASTROPUTOK
Előzetes felmérés	2020. április 29.
Előzetes felmérés	T.1.1.2