

**EGYSZERŰSÍTETT
ELŐZETES RÉGÉSZETI DOKUMENTÁCIÓ**

***SZUHAKÁLLÓ, KÖZCÉLÚ HÁLÓZATRA CSATLAKOZÓ NAPERŐMŰ
LÉTESÍTÉSE I. ÜTEM***

az

ASTROSZU KORLÁTOLT FELELŐSSÉGŰ TÁRSASÁG

megrendelésére
készítette:

A



VÁRKAPITÁNYSÁG
NONPROFIT ZRT.

2020

1. AZ ELŐZETES RÉGÉSZETI DOKUMENTÁCIÓ TÁRGYA, ELKÉSZÍTÉSÉNEK CÉLJA, KÉSZÍTŐI

1.1. Az előzetes régészeti dokumentáció (ERD) tárgya: Szuhakálló, közcélú hálózatra csatlakozó naperőmű létesítése I. ütem

1.2. A tervezett változtatás helyszíne: 3731, Szuhakálló, külterület, 06/6., 08., 08/2., 084/3.

1.3. Az ERD megrendelője: ASTROSZU Korlátolt Felelősségű Társaság

1.4. Az ERD megrendelésének célja: Engedélyezési eljárás

1.5. Készítette: Várkapitányság Integrált Területfejlesztési Központ Nonprofit Zrt.

1.6. Az ERD elkészítése során a kulturális örökség védelméről szóló 2001. évi LXIV. törvény (továbbiakban: Kötv.) és a Kormány, a kulturális örökség védelmével kapcsolatos szabályokról szóló 68/2018. (IV. 9.) Kormányrendeletének (továbbiakban: Korm. R.) előírásait alkalmaztuk.

1.7. A Korm. R. 38. § (1) bekezdése alapján az ERD próbafeltárás elvégzése nélkül, egyszerűsített ERD-ként készült.

2. RÉGÉSZETI ÉRTÉKVIZSGÁLAT, LELŐHELY-DIAGNOSZTIKAI VIZSGÁLATOK**2.1. Adattári, szakirodalmi, térképészeti adatgyűjtés**

A tervezett beruházás helyszíne a Borsod-Abaúj-Zemplén megyében található Szuhakálló község külterületén, a településtől és a Szuha-pataktól nyugatra, a 06/6, 08, 08/2, 084/3 hrsz-ú ingatlanokon, Szuhakálló Pince-tető és Szeles-dűlő elnevezésű határrészein.

A vizsgált terület természetföldrajzilag a Borsodi-dombság keleti peremén, a Szuha-patak völgyében helyezkedik el. A Heves-Borsodi-dombság a Mátrától északra, a Bükk-hegységtől északnyugatra elterülő földrajzi kistáj. A Heves-Borsodi-dombság területét északról a Sajó völgye, valamint a Tarna-, a Gortva- és a Macskás-patak, nyugatról a Bárapatak völgye, délen a Mátrahát vízválasztója, keletről a Bükkhöz tartozó „Darnó-vonal” lépcsője határolja. Központi területén 500 métert meghaladó tengerszint feletti magasságú hegyek vannak. Uralgó pontja, az 542 tengerszint feletti magasságú Ökörhegy. Völgyei ugyancsak a hegyvidékekre jellemzőek. Geológiája, állat- és növényvilága is a környező magasabb hegységekkel (Mátra, Bükk) rokon.

A Heves-Borsodi-dombság központi részét egykor kiterjedt cserfaerdők, gyertyános-tölgyesek, bükkösök, fenyvesek borították. Az erdők mellett rétek, sziklagyepek voltak jellemzők. A nagyrészt kiirtott erdőségek helyén mára az akác az uralkodó fafaj. A kistáj északi, háborítatlanabb részein napjainkban is gazdag vadállomány van.

A közhiteles lelőhely-nyilvántartás, a múzeumi adattári, szakirodalmi, térképészeti kutatások során, a tervezett beruházás által érintett területen és 250 méter széles övezetében ismert (nyilvántartott) régészeti lelőhelyhez kapcsolódó információt, vagy régészeti lelőhelyre vonatkozó adatot nem találtunk.

A vizsgált területet az 1.1. - 1.5. sz. térképmelléleteken ábrázoltuk. A térinformatikai állományok a digitális melléklet „Terinformatika” mappájában érhetők el.

2.2. Régészeti terepbejárás

A tervezett beruházás területén 2020. április 24-én Aranyos Annamária, Gere Gábor, Kalli András, Lukács József és Pintye Gábor, a Várkapitányság Nonprofit Zrt. munkatársai, valamint Kalli-Tutkovics Eszter a Rétközi Múzeum munkatársa végeztek terepbejárást.

A régészeti tevékenység célja az volt, hogy terepbejárási módszerekkel megállapítsa a tervezett beruházás és pufferzónájának régészeti érintettségét.

A terepbejárással a tervezett napelemes erőmű és a kapcsolódó kiegészítő elemek területét, továbbá a tervezett beruházás környezetét tervezték érinteni.

A terepbejárás során öt Garmin GPS 64 GPS-t használtak.

A vizsgált terület déli irányból a 2604 sz. útról, illetve északi irányból Szuhakálló – Bányateleptől északra 600 m-re az útról nyugati irányba leágazó úton, a Pince-tetői szakadékot nyugatról megkerülve közelíthető meg.

A tervezett naperőmű 64 ha-os területe a terepbejárás időpontjában legelőterület volt. Északkeleti sarkában lucerna volt. Keleti széle Szuhakálló belterületéig, a Szeles utca nyugati végéig húzódik. A naperőműtől északra a Pince-tetői szakadékvölgy helyezkedik el. Nyugatról a ZV Zöld Völgy Nonprofit Kft. hulladék válogató telephelye határolja a tervezett beruházás területét.

A fedettség miatt sem a tervezett naperőmű területén, sem a puffer zónájában nem voltak terepbejárásra alkalmas területek. A régészeti terepbejárást a fedettség miatt nem lehetett elvégezni. A terepbejárás során régészeti leletanyag nem került elő.

A terepen tett megfigyelések alapján a naperőművet egy meredek domboldalon tervezik kialakítani, viszonylag messze a természetes vízfolyásoktól. Az emberi megtelepedésre alkalmas területek a beruházási területtől keletre – Szuha-patak völgyében – és délre – Sajó árvízmentes platóján – találhatók. Ezeken a területeken húzódik a jelenlegi település is.

A vizsgált területet az 2.1. - 2.2. sz. térképmelléleteken ábrázoltuk. A térinformatikai állományok a digitális melléklet „Terinformatika” mappájában érhetők el.

2.3. Az értékvizsgálat eredményének összefoglalása

Az értékvizsgálat során végzett adatgyűjtés során a közhiteles lelőhely-nyilvántartás, a múzeumi adattári, szakirodalmi, térképészeti kutatások során, a tervezett beruházás által érintett területen és 250 méter széles övezetében nem találtunk ismert (nyilvántartott) régészeti lelőhelyhez kapcsolódó információt.

Az értékvizsgálat során elvégzett régészeti terepbejárás során a tervezett beruházás területe a fedettség miatt nem volt kutatható. A terepbejárás során régészeti leletanyag nem került elő. A tervezett beruházás területén régészeti lelőhelyet nem lehetett azonosítani. A tervezett beruházás területének topográfiai viszonyai nem kedveztek a cimbéri megtelepedés számára a régészeti korszakokban, ezért a beruházás földmunkái során kicsi a valószínűsége ismeretlen régészeti jelenségek előkerülésére.

A vizsgált területet az 1.1. – 2.2. sz. térképmellékleten ábrázoltuk, a térinformatikai állományok a digitális melléklet „Terinformatika” mappájában érhetők el.

3. FELTÁRÁSI PROJEKTTERV

3.1. A változtatási szándékok ismertetése

Megrendelő a vizsgált területen napelemes erőmű és kapcsolódó kiegészítő elemek kialakítását tervezi. A Megrendelőtől csupán annyi információ érkezett, miszerint a napelemes erőmű tartószerkezeteken elhelyezett napelemek, kapcsolódó inverterek, továbbá transzformátorok lesznek létesítve. A panelek, a transzformátorok és a központi inverterek pontos helyéről a tervezés jelenlegi szakaszában a Megrendelő nem tudott pontos információkkal szolgálni. Az erőmű területén létesítendő elektromos vezetékek rendszer tervezése egy későbbi fázisban történik meg, így a kábelárkok leendő helyeiről nem tudott adatot szolgáltatni. A Megrendelőtől csupán annyi információ érkezett, miszerint a kábelárkokat 1,2 méteres mélységben és 0,8 méteres szélességben tervezik kialakítani. Az alapozási tervet illetően a Megrendelőtől csupán annyi információ érkezett, miszerint az erőművek cölöpöző technikával fognak készülni jellemzően IPE gerendákkal, amelyek cölöpözői mélysége 1,5-2 méter lesz.

3.2. Örökségvédelmi hatáselemzés, örökségvédelmi hatáscsökkentő javaslatok

A régészeti értékvizsgálat keretében elvégzett régészeti terepbejárást a tervezett beruházás területének fedettsége miatt nem lehetett elvégezni. A tervezett beruházás pufferzónája a növényi fedettség és beépítettség miatt nem volt kutatható. A Feltárási projekttervben javasolt megoldások csak a beruházás reprezentatív módon vizsgálható területeire érvényesek.

A vizsgálható területet az 1.1. – 2.2. sz. térképmellékleten ábrázoltuk, a térinformatikai állományok a digitális melléklet „Térinformatika” mappájában érhetők el.

A régészeti értékvizsgálat során, a tervezett beruházás földmunkái által érintett területen nem azonosítottunk olyan helyben megtartandó örökségi elemeket, amelyeket a Korm. R. 21. § (3) bekezdés alapján a földmunkával el kell kerülni.

A megrendelő által átadott műszaki adatok és a régészeti értékvizsgálat eredményei alapján megállapítható, hogy a tervezett beruházás földmunkái *nem érintenek ismert régészeti lelőhelyet*, ezért megelőző feltárás elvégzésére nincs szükség.

A Kötv. 23/E. § (5) bekezdése szerint: nagyberuházás megvalósítása esetén *a kivitelezés földmunkái régészeti megfigyelés mellett végezhetőek, ennek megfelelően az egyéb feltárási módszerekkel fel nem tárt területen régészeti megfigyelést kell biztosítani* (Korm. R. 43. § (3) bekezdés).

Amennyiben a régészeti megfigyelés mellett végzett földmunkák során régészeti lelőhely kerül elő, a jelenségeket ki kell bontani és megfelelően dokumentálni kell. A Korm. R. 35. § (1) bekezdés szerint, ha a régészeti megfigyelés során régészeti bontómunka válik szükségessé a régészeti bontómunkát – legalább a beruházási földmunkával érintett mélységig – és az elsődleges leletfeldolgozást a régészeti megfigyelés keretében kell elvégezni.

A Korm. R. 45. § szerint, ha a nagyberuházás régészeti megfigyelése során előkerült régészeti lelőhely vagy lelet a kivitelezés hátráltatása nélkül régészeti bontómunka keretében nem tárható fel, a régészeti megfigyelést végző intézmény haladéktalanul értesíti a hatóságot. A hatóság a szükséges intézkedésekről a bejelentés kézhezvételétől számított öt napon belül dönt.

A Korm. R. 46. § (1-3) bekezdései alapján, ha a megelőző feltárás vagy a régészeti megfigyelés során eredeti összefüggésiben megmaradt régészeti emlék kerül elő, a feltárást végző intézmény három napon belül köteles bejelenteni a hatóságnak, valamint megelőző feltárás esetén értesíteni a beruházót. A bejelentett régészeti emlék elkerüléséről vagy helyszíni megtartásáról és kezeléséről, valamint a szükséges állagmegőrző intézkedésekről a hatóság húsz napon belül dönt. Ha a régészeti emlék megelőző feltárás során került elő, és a hatóság határozata alapján azt a helyszínen kell megőrizni, a beruházás során a műszaki tervezésnek és a kivitelezésnek tekintettel kell lennie az emlék megőrzésére. Ebben az esetben a feltárást végző intézmény köteles a feltárás terepi munkáinak befejezését követő tizenöt napon belül a régészeti

emlékről adatot szolgáltatni a beruházónak. Az adatszolgáltatás részeként rajzi dokumentáción egyértelműen fel kell tüntetni a bontható és a helyszínen – eredeti helyükön – megőrzendő régészeti emlékeket.

3.3. A javasolt örökségvédelmi intézkedések költségkulációja

3.3.1. A régészeti megfigyelés költsége

A nagyberuházások esetén az ismert régészeti lelőhelyek területén kívül végzett földmunka régészeti megfigyelésének elszámolása óradíjas rendszerben történik, a valós teljesítés – azaz a megfigyelt földmunkák időtartama – alapján.

A régészeti megfigyelés maximált hatásági egységára 8 000 Ft/óra (nettó), de min. 36.000 Ft/nap.

Régészeti jelenségek előkerülése esetén, a Korm. R. 8. melléklete szerinti régészeti bontómunka elszámolásának maximált hatásági egységára: 3 150 Ft/m² (nettó).

3.3.2. A régészeti költségek összesen

A régészeti lelőhelyeken kívül végzett földmunkák régészeti megfigyelésének nettó költsége	A tervezés jelenlegi szakaszában nem kalkulálható
Régészeti megfigyelés keretében végzett bontómunka költsége	Nem kalkulálható
Összesen	A tervezés jelenlegi szakaszában nem kalkulálható

Régészeti megfigyelést a kivitelezés földmunkáinak időtartamára kell biztosítani.

3.4. A régészeti feladatellátásra kijelölt intézmény megjelölése

A Kötv. 23/E. § (2) bekezdése alapján, a nagyberuházást megelőző feltárás, illetve nagyberuházáshoz kapcsolódó régészeti megfigyelés esetén a Magyar Nemzeti Múzeum a beruházó szerződéskötési szándékáról, annak kézhezvételét követő 5 napon belül értesíti a nagyberuházás megelőző feltárásának elvégzésére jogosult intézményt és koordinálja a szerződéskötést.

A Kötv. 23/E. § (2a) bekezdése alapján a nagyberuházást megelőző feltárást a gyűjtőterületén érintett megyei hatókörű városi múzeum, jelen esetben a Herman Ottó Múzeum (3529, Miskolc, Görgey Artúr u. 28.) végezheti jogszabályban meghatározottak szerint.

A Kötv. 22. § (11) bekezdés alapján a megelőző feltárásra vonatkozó szerződést a feltárásra jogosult intézménynek és a beruházónak a jogszabályban meghatározott adattartalomnak a beruházó által történő rendelkezésre bocsátásától számított 15 napon belül kell megkötöni.

A Köt. 23/E. § (4) bekezdés alapján, ha a gyűjtőterületén érintett megyei hatókörű városi múzeum a megelőző feltárással vonatkozó szerződést a 22. § (11) bekezdésében meghatározott 15 napos határidőn belül nem köti meg, akkor a Magyar Nemzeti Múzeum gondoskodik a régészeti feladatellátás elvégzéséről.

Nyíregyháza, 2020. június 04.



Kalli András

régész

VÁRKAPITÁNYSÁG INTEGRÁLT
TERÜLETFEJLESZTÉSI KÖZPONT
NONPROFIT ZRT.
RÉGÉSZETI SZOLGÁLTATÁSI IRODA

768000

329000

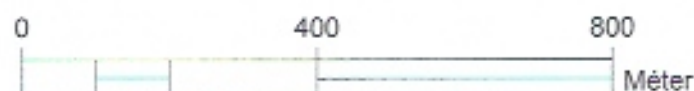
329000

328000

328000

768000

TOPOGRÁFIAI TÉRKÉP



Várkapitányseg Integriált Területfejlesztési Központ Nonprofit Zrt.		
Várkapitányseg NÖRT		
Levél	402585	
M = 1:10000	Szuhakálló, 08,06/6; 08/2; 084/3 hrsz.	
Országos tervszám: 97.476.647	Közcélú Hálózatra csatlakozó Napórórák létesítése	
Levél mérete: 676,441		
Egyesítő Országos Védője		
Előzetes elbírálás		
Külső elbírálás		
Ügyvezető igazgató		
Várkapitányseg NÖRT	ASTROSCU Kft.	Részvénytársaság címszám: 1272 Április
		T. 1.1.1

768000

769000

329000

329000

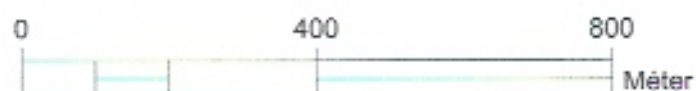
328000

328000

768000

769000

TOPOGRÁFIAI TÉRKÉP



	A beruházás területé
	A beruházás 250 m-es övezete

VÁK	Várkapitányúg. Integrált Területfejlesztési Központ Nonprofit Zrt		
A feladat típusa	Várkapitányúg. NZK1.		
Létszám	402585		
Mű - 1 30000	Szuhakálló, 08.06/6; 08/2; 084/3 hrsz.,		
Területi kód	Közelelti Hálózatra csatlakozó Napernő mű létesítése		
07.474.007.014.011			
Változatok			
Előzetes/Országos Várkap.			
Magyarországi Várkap.			
Itali alaprajz			
Carta/terv/területmérés			
Várkapitányúg. NZK1.	Szuhakálló		Építési/tervezési dátum
	ANTHROPOLOGIAI KÖZ.		2020. évi
			Építési
			F.1.1.2

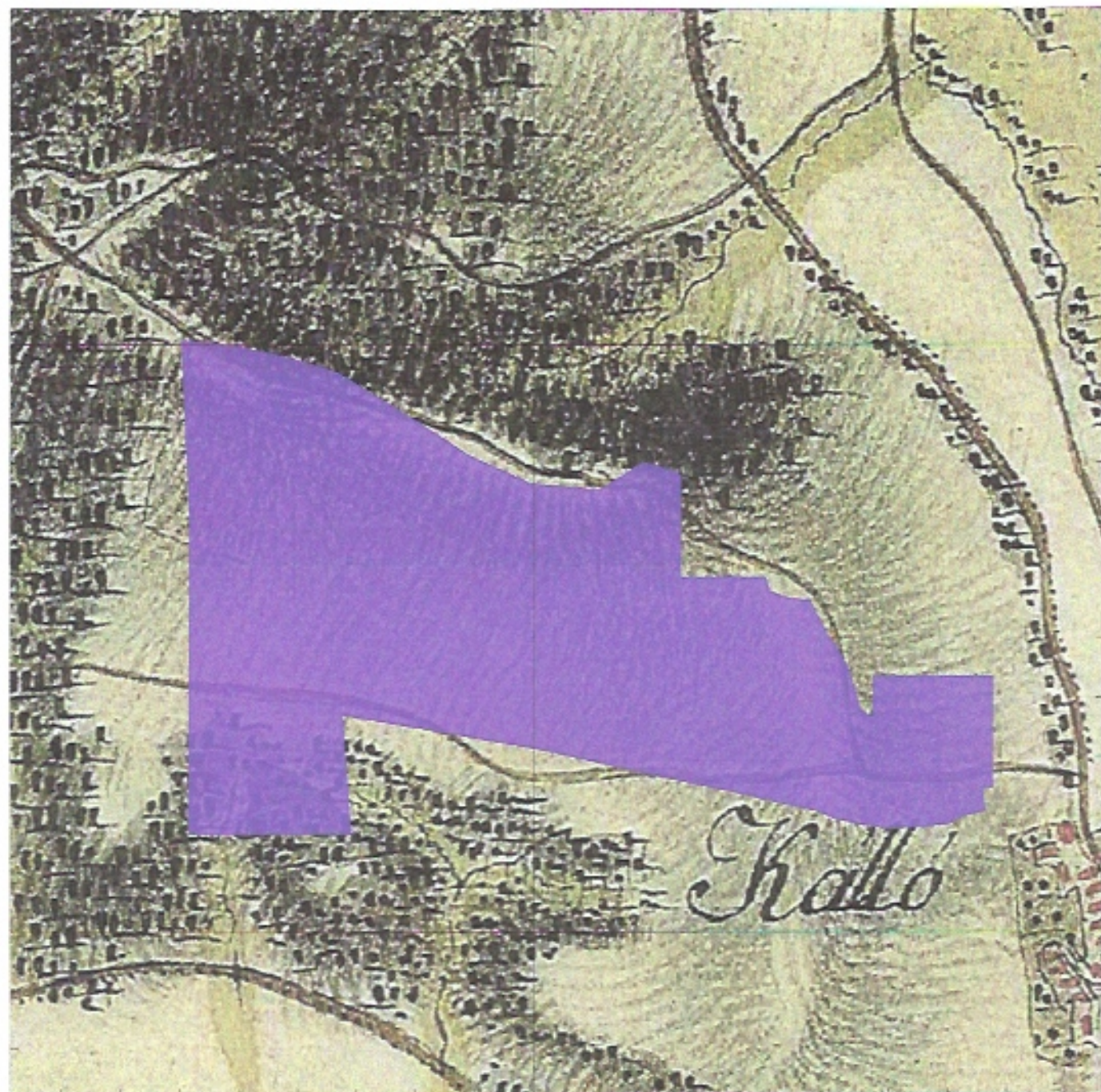
768000

329000

328000

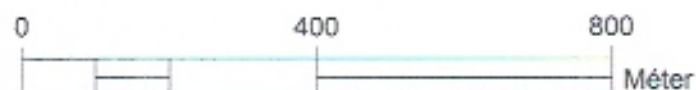
329000

328000



768000

I. KATONAI FELMÉRÉS



Vt Várkapitányi Hivatal	Várkapitányi Integrált Területfejlesztési Központ Nonprofit Zrt.	
A szervezet neve:	Várkapitányi NZRT	
Típus:	402585	
Méret: 1:10000	Szuhakálló, 08.06/6, 08/2, 084/3 hrsz.,	
Térkép neve:	Közcélú Hálózatra csatlakozó Naperőmű létesítése	
2. Készítés: Pécs, 2011		
Várkapitányi Hivatal		
Projekt neve:		
Projekt címe:		
Projekt leírása:		
Projekt célja:		
Projekt eredménye:		
Várkapitányi NZRT	ASTROSZ Kft.	Projekt leírása: 2011. évi 1.1.1.

768000

329000

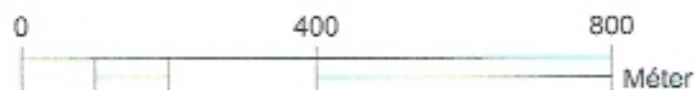
329000

328000

328000

768000

II. KATONAI FELMÉRÉS



V/1	Városipari Integrált Területfejlesztési Központ Nőgyődi Zrt.		
A terület neve	Városipari Integrált Területfejlesztési Központ Nőgyődi Zrt.		
Alaprajz	402585		
Méret	M=1:50000		
Térképalkotó	II. Katonai Felmérés		
Verziószám	Egyetlen Országos Verzió		
Magasítás	Művelő állomás		
Értékelés	Városipari Integrált Területfejlesztési Központ Nőgyődi Zrt.		
Ábrák	ANTHROPOMÉRIKAI		Ábrák készítésének dátuma: 2020. szeptember
		Oldalszám: 1 / 1	

768000

329000

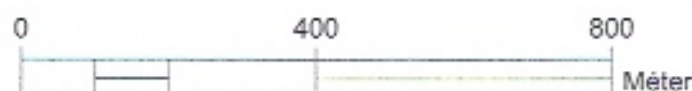
329000

328000

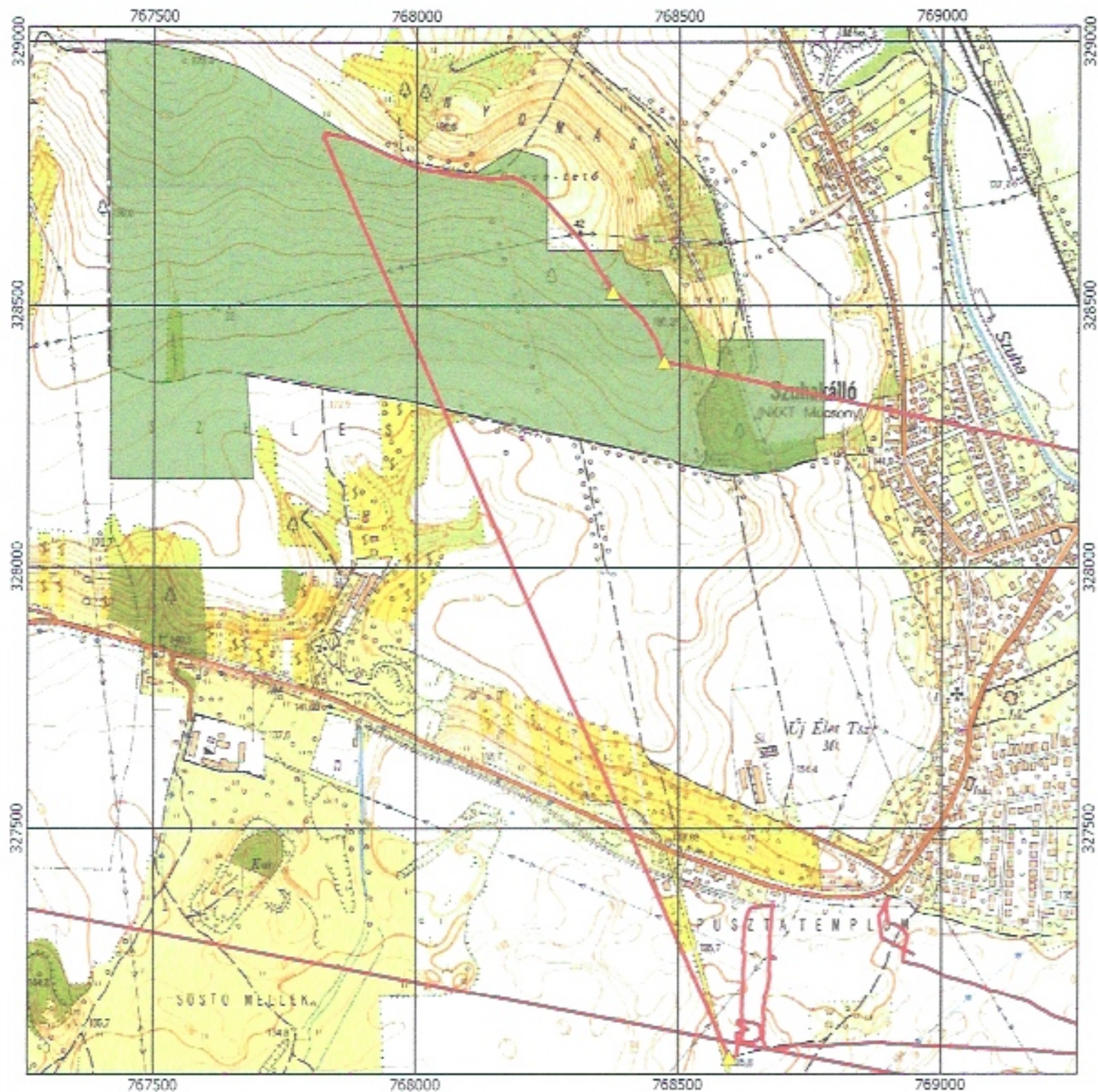
328000

768000

III. KATONAI FELMÉRÉS



VÁR	Várkapitányi Integrált Területfejlesztési Központ Nonprofit Zrt.	
A feladat címe	Várkapitányi NZRT	
Lépték	M = 1:10000	402585
Térkép készítés éve	II. Katonai Felmérés	Szuhakálló, 08.06/6; 08/2; 084/3 hrsz.,
Térkép készítés helye	Egyesült Királyság, Veszprém	Közcélú Hálózatra csatlakozó Naperórák létesítése
Alaprajz készítés helye	Budapest	
Alaprajz készítés dátuma	2020. április	
Alaprajz készítés helye	2020. április	
Alaprajz készítés helye	2020. április	



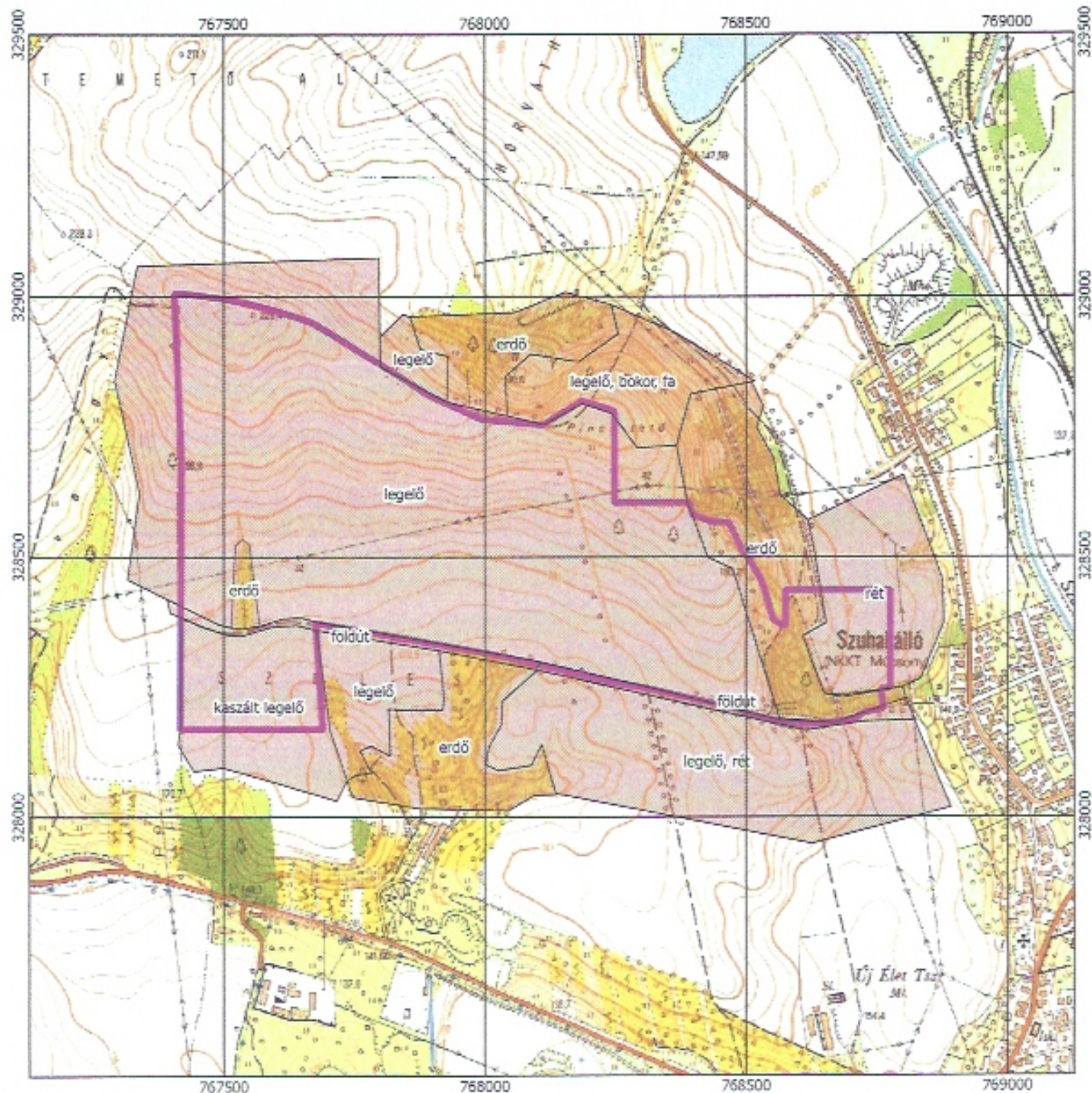
TOPOGRÁFIAI TÉRKÉP

0 100 200 300 400 500 m



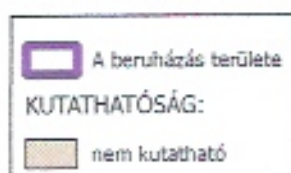
- ▲ Fotó
- Track
- A beruházás területe

V1 GÉPÉSZKÖZVETŐ Kft.		Várkapitányseg Integrált Területfejlesztési Központ Nonprofit Zrt.	
A feladat megnevezése		Várkapitányseg NTHI	
A feladat megnevezése		402585	
A feladat megnevezése		Szuhakálló, 08.06.6; 08.2; 084.3 hrsz., Községi Hálózatra csatlakozó Napermű létesítése	
A feladat megnevezése		TEREPBEJÁRÁS	
A feladat megnevezése		2020. április 23	
A feladat megnevezése		ASTROGÉP Kft.	
A feladat megnevezése		7070 m ² terület	
A feladat megnevezése		T.1.1.1	



TOPOGRÁFIAI TÉRKÉP

0 100 200 300 400 500 m



VÁ	Várkapitányi Integrált Területfejlesztési Központ	
Várkapitányi Községi	Nongród Zrt.	
Községi végzet	Várkapitányi NÖRT	
Térkép	402585	
Térkép száma	Szuhakálló, 08.06.6, 08.2, 084.3 hrsz.	
Térkép címe	Központi Hálózatra csatlakozó Napenergia létesítése	
Térkép készítője	FEDETTSÉG, KUTATHATÓSÁG	
Térkép dátuma	2020. április 23.	
Térkép készítője	ASTROGEO Kft.	
Térkép készítője	1070. április	
Térkép készítője	T. L. 2	

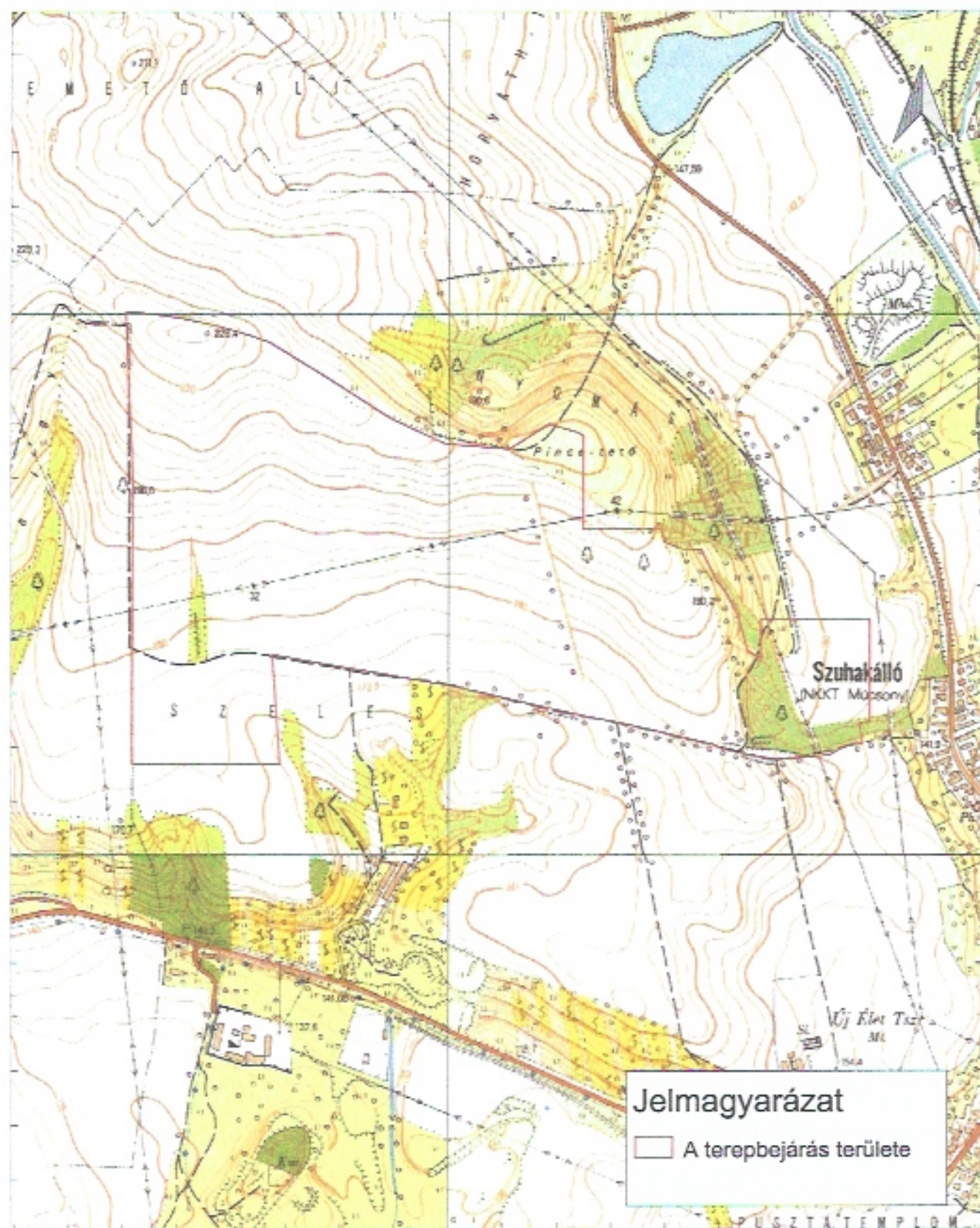
768000

329000

328000

329000

328000



768000

VÁR
VÁRKAPITÁNYSÁG
NEMZETI ZRT

**JELENTÉS
HELYSZÍNRAJZ**

Szuhakálló, 08.06/6; 08/2; 084/3 hrsz., Közcélú Hálózatra csatlakozó Naperűmű létesítése(402585)
Terepbejárás

2020

97-424, 97-442, 98-313, 98-331