

Előzetes vizsgálati dokumentáció

Tiszaújváros Transz Kft

Székhely: 3580 Tiszaújváros, Ipari Park, Kandó K. út, hrsz.: 2310/1

NEM VESZÉLYES HULLADÉK ELŐKEZELÉSI/HASZNOSÍTÁSI TEVÉKENYSÉGRE VONATKOZÓAN

Telephely: Tiszaújváros, külterület, hrsz.: 051

Készítette:

**Ökontroll Mérnökiroda Bt
3521 Miskolc, Szerb Antal u. 13.**

Miskolc, 2016. július – augusztus

Tartalomjegyzék

1.) A tervezett tevékenység célja (a vizekbe történő beavatkozással járó tevékenység esetében a közérdek bemutatásával együtt)	5
2.) A tervezett tevékenység számításba vett változatának alapadatai	6
2.1.) A tevékenység volumene	7
2.2.) A telepítés és a működés vagy használat megkezdésének várható időpontja és időtartama, a kapacitáskihasználás tervezett időbeli megoszlása	7
2.3.) A tevékenység helye és területigénye, az igénybe veendő terület használatának jelenlegi és a településrendezési eszközökben rögzített módja	7
2.4.) A tevékenység megvalósításához szükséges létesítmények	9
2.5.) A tervezett technológia, vagy ahol nem értelmezhető, a tevékenység megvalósításának leírása, ideértve az anyagfelhasználás főbb mutatóinak megadását	10
2.6.) A tevékenységhez szükséges teher- és személyszállítás nagyságrendje, szállítási igényessége, szolgáltatást nyújtó tevékenységnél a szolgáltatást igénybe vevők által keltett jármű- és személyforgalomé is	12
2.7.) A már tervbe vett környezetvédelmi létesítmények és intézkedések	12
2.8.) A tevékenység telepítéséhez, megvalósításához és felhagyásához szükséges kapcsolódó műveletek	12
2.9.) Magyarországon új, külföldön már alkalmazott technológia bevezetése esetében külföldi referencia	13
2.10.) Adatok bizonytalansága, rendelkezésre állása	13
2.11.) A telepítési hely lehatárolása térképen, megjelölve a telepítési hely szomszédságában meglévő vagy – a településrendezési tervekben szereplő – tervezett terület-felhasználási módokat	14
2.12.) A tevékenység megvalósítása szükségessé teszi-e területrendezési tervek vagy a településrendezési eszközök módosítását	15
2.13.) Nyilatkozat arról, hogy a tevékenység megkezdését követően sor kerül-e összetartozó tevékenységnek minősülő új tevékenység megvalósítására, és a tevékenység a telepítési helyen vagy a szomszédos ingatlanon folytatott vagy tervezett azonos jellegű más tevékenységgel összeadódva eléri-e a tevékenységre az 1. vagy a 3. számú melléklet szerinti meghatározott küszöbértéket	15
2.14.) A vizekbe történő beavatkozással járó tevékenység társadalmi-gazdasági előnyeinek bemutatása, költség-haszon elemzés alapján	15
3.) A számításba vett változatok	15
4.) Nyomvonalas létesítménynél a tervezett nyomvonal továbbvezetésének és távlati kiépítésének ismertetése, és a továbbvezetés tervezése során figyelembe vett környezeti szempontok, feltárt környezeti hatások összegzése	16
5.) A számításba vett változatok környezetterhelése és környezet-igénybevétele (a továbbiakban együtt: hatótényezők) várható mértékének előzetes becslése a	

tevékenység szakaszaiként [6. § (2) bekezdés] elkülönítve, az esetlegesen környezetterhelést okozó balesetek vagy meghibásodások előfordulási lehetőségeire figyelemmel	16
6.) A környezetre várhatóan gyakorolt hatások	17
6.1.) A vizsgált területről rendelkezésre álló környezeti állapot, területhasználati és demográfiai adatok, valamint a hatásfolyamatok jellegének ismeretében milyen és mennyire jelentős környezeti állapotváltozások (hatások) léphetnek fel	34
7. Az 1-3. számú mellékletbe tartozó tevékenységek dokumentációjának egyéb (közös) követelményei	38
7.1) Az engedélykérő azonosító adatai	38
7.2) Minősített adatot, vagy a környezethasználó szerint üzleti titkot képező adatot, így megjelölve, elkülönítve kell ismertetni a dokumentációban és a nyilvánosságra hozandó részben ezeket az adatokat olyan információkkal kell helyettesíteni, amelyek a tevékenység megítélését lehetővé teszik	38
7.3) Ha a tevékenység során alkalmazandó technológia, felhasználandó anyagok és előállítandó termék környezetvédelmi minősítése korábban már megtörtént, a vonatkozó minősítési okiratot (okiratokat) csatolni kell	38
7.4) Országhatáron áttérjedő környezeti hatás bekövetkezésének lehetősége	38
7.5) Ha az előzetes vizsgálatra erdő igénybevételével járó beruházáshoz vagy tevékenységhez kapcsolódóan kerül sor, és korábban az erdészeti hatóság igénybevételi vagy elvi igénybevételi eljárása nem került lefolytatásra, az előzetes vizsgálatra vonatkozó kérelemhez csatolni kell	39
8. Összefoglalás	39

Mellékletek

1. Szakértői engedélyek
2. Tulajdoni lap

Dokumentációt készítő adatai

Ökonroll Mérnökiroda Bt
3521 Miskolc, Szerb A. u. 13.
Tel./Fax: 46/405-185
Mobil: 70/384-9895

Kovács Kornél
okl. környezetmérnök, környezetvédelmi szakértő

Mérnöki Kamarai tagság: 05-1448

Környezetmérnöki (létesítményi és technológiai) tervezői engedély száma:
365/2013. (KB-T)
Érvényességi idő: visszavonásig

Szakértői engedély száma:
365/2013. (SZKV-vf, SZKV-zr, SZKV-le)
626/2013. (SZKV-hu)
Érvényességi idő: visszavonásig

Az engedélyek másolatai az 1. sz. mellékletben megtalálhatók.

Előzmények, az előzetes vizsgálati dokumentáció kidolgozási folyamatának ismertetése

A Tiszaújváros Transz Kft nem veszélyes (bontási) hulladékok előkezelését/hasznosítását végzi a Tiszaújváros, külterület, hrsz.: 051 alatti ingatlanán, valamint változó külső helyszíneken.

A Tiszaújváros Transz Kft jelenlegi hulladékgazdálkodási engedélyének száma: 9577-16/2013., érvényessége: 2016. november 30.

A hulladékgazdálkodási tevékenység végzésére vonatkozó engedélykérelmet újra benyújtotta a Kft, mivel tovább kívánja végezni ezen tevékenységét, azonban a tervezett előkezelni/hasznosítani kívánt mennyiséget növelni szeretné, összesen 52000 tonna/év.

A 314/2005. (XII. 25.) Korm. rendelet szerint a környezethasználó előzetes vizsgálat iránti kérelmet köteles benyújtani a környezetvédelmi hatósághoz, ha a tevékenység a rendelet 3. számú mellékletében szerepel.

A 3. számú melléklet 107. pontja szerint „Nem veszélyes hulladék-hasznosító telep 10 t/nap kapacitástól” szükséges az előzetes vizsgálat iránti kérelem benyújtása.

Az előzetes vizsgálatra vonatkozó kérelemhez csatolni kell a rendelet 4. számú melléklete szerinti tartalmi követelményeknek megfelelő előzetes vizsgálati dokumentációt, amelynek egyes részeit a tartalmi követelményeknek megfelelő részszakterületeken – a környezetvédelmi, természetvédelmi, vízgazdálkodási és tájvédelmi szakértői tevékenységről szóló jogszabály alapján – szakértői jogosultsággal rendelkező szakértő készít el.

Az előzetes vizsgálati dokumentáció elkészítésével a Tiszaújváros Transz Kft az Ökonroll Mérnökiroda Bt-t bízta meg. A dokumentációt készítő szakértői jogosultságát igazoló dokumentumot az 1. mellékletben csatoljuk.

Az előzetes vizsgálati dokumentáció elkészítése a 314/2005. (XII. 25.) Korm. rendelet 4. számú melléklete szerint történt.

1.) A tervezett tevékenység célja (a vizekbe történő beavatkozással járó tevékenység esetében a közérdek bemutatásával együtt)

A tevékenység célja: nem veszélyes hulladék előkezelése, hasznosítása.
A Tiszaújváros Transz Kft már korábban is engedéllyel folytatta ezen tevékenységét. A jelenlegi hulladékgazdálkodási engedélyének száma: 9577-16/2013., érvényessége: 2016. november 30. Az új engedély kérelem benyújtása jelen dokumentáció beadásával párhuzamosan megtörtént.

Előkezelés: a hulladékról szóló 2012. évi CLXXXV tv. 2. § (1) bek. 7. pontjának megfelelően (a hasznosítást vagy ártalmatlanítást megelőző előkészítő művelet).

Ez a művelet magába foglalja a nem veszélyes inert építési-bontási hulladékok törését (kezelési kód: R12).

Hasznosítás: a hulladékról szóló 2012. évi CLXXXV tv. 2. § (1) bek. 20. pontjának megfelelően (bármely kezelési művelet, amelynek fő eredménye az, hogy a hulladék hasznos célt szolgál annak révén, hogy olyan más anyagok helyébe lép, amelyeket egyébként valamely konkrét funkció betöltésére használtak volna, vagy amelynek eredményeként a hulladékot oly módon készítik elő, hogy ezt a funkciót akár az üzemben, akár a szélesebb körű gazdaságban betölthesse)

Ez a művelet magába foglalja a nem veszélyes inert építési-bontási hulladékok újrahasznosítását (kezelési kód: R5).

Vizekbe történő beavatkozással járó tevékenység nem lesz.

2.) A tervezett tevékenység számításba vett változatának alapadatai

A tevékenységnek nincs más technológiája, egyéb változata.

A Tiszaújváros Transz Kft jelenleg is végzi hulladékgazdálkodási engedéllyel ezen tevékenységét – kisebb volumenben.

A Tiszaújváros Transz Kft a nem veszélyes építési, bontási hulladékokat különböző építőipari és egyéb cégektől átveszi a Tiszaújváros, külterület, hrsz.: 051. alatti telephelyén. Szükség esetén az átvett hulladékokat előkezelik, törik, majd a telephelyen kívül – változó építési helyszíneken (mint kivitelező) – hasznosítja. Az átvett hulladékokat saját tulajdonú kötőberendezéssel aprítja, töri és osztályozza. A bontási hulladékokat és az őrleményt kanalas vagy homlokrakodós rakodógéppel mozgatja. A keletkező őrleményt a Kft minősített, majd a saját építőipari tevékenysége során azt felhasználja, illetve értékesíti.

A Kft szükség esetén külső helyszíneken is kívánja végezni a hulladék előkezelést.

Technológia egyes lépései:

I.) Telephelyen történő hulladékkezelés:

- Az épületek, építmények bontásából származó hulladékok kód szerinti azonosítása, átvétele, majd deponálása az előkezelés helyszínén.
- Hulladék nyilvántartásba vétele.
- Az előkezelés (törés) megkezdése előtt a hulladékból a fém, műanyag és minden egyéb – a minősítés szempontjából – idegen alkotóelemek eltávolítása.
- A hulladékok előkészítése / adagolható méretre törése.
- A hulladék megfelelő szemcseméretre történő törése, aprítása, majd osztályozása.
- Az előkezelt hulladékokat ellenőrzik, minősítik.
- A tört anyagot ideiglenesen depózzák, majd a felhasználói területre kiszállítják, értékesítik.

II.) Építési, bontási helyszínre kitelepített formában végzett hulladékkezelésnél:

- A kalapácsos törő kitelepítése a BAZ Megyei Kormányhivatal Környezetvédelmi és Természetvédelmi Főosztály illetékességi területén a bontási területre.
- A kivitelezés helyszínén a hulladékok előkészítése, kód szerinti azonosítása, törése, osztályozása.
- Amennyiben az előkészített anyag a kivitelezés (keletkezés) helyén nem kerül felhasználásra, úgy azt a Kft Tiszaújváros, külterület, hrsz.: 051 alatti telephelyére szállítják.

2.1.) A tevékenység volumene

Előkezelni, hasznosítani kívánt nem veszélyes hulladékok kódja, éves mennyisége a 72/2013. (VIII. 27.) VM rendelet szerint:

Hulladék kód	Megnevezés	Előkezelni/hasznosítani kívánt éves mennyiség
1701	Beton, téglá, cserép és kerámia	
170101	Beton	10 000 tonna/év
170107	Beton, téglá, cserép és kerámia frakció vagy azok keveréke, amely különbözik a 170106-tól	15 000 tonna/év
1703	Bitumen keverék, szénkátrány és kátránytermék	
170302	Bitumen keverék, amely különbözik a 170301-től	2 000 tonna/év
1705	Föld (ideértve a szennyezett területekről származó kitermelt földet), kövek és kotrási meddő	
170504	Föld és kövek, amelyek különböznek a 170503-tól	10 000 tonna/év
1709	Egyéb építési-bontási hulladék	
170904	Kevert építési-bontási hulladék, amely különbözik a 170901-től, a 170902-től és a 170903-tól	15 000 tonna/év
Összesen:		52 000 t/év

1. táblázat

2.2.) A telepítés és a működés vagy használat megkezdésének várható időpontja és időtartama, a kapacitáskihasználás tervezett időbeli megoszlása

A Tiszaújváros Transz Kft a nem veszélyes hulladék előkezelését/hasznosítását jelenleg is hulladékgazdálkodási engedéllyel végzi. Engedély száma: 9577-16/2013., érvényessége: 2016. november 30. A Kft az engedély időbeli hatályának lejártát követően is folytatni kívánja az engedélyezett tevékenységét, így jelen dokumentációval párhuzamosan benyújtotta az új engedély iránti kérelmet (439/2012. (XII. 29.) Korm. rendelet 14. § (5) értelmében).

2.3.) A tevékenység helye és területigénye, az igénybe veendő terület használatának jelenlegi és a településrendezési eszközökben rögzített módja

A Tiszaújváros Transz Kft a hulladék előkezelési és hasznosítási tevékenységét a tiszaújvárosi telephelyén (külterület, hrsz.: 051), illetve a BAZ Megyei Kormányhivatal Környezetvédelmi és Természetvédelmi Főosztály illetékességi területén kívánja végezni.

A nem veszélyes hulladékok előkezelése a Kft tiszaujvárosi telephelyén történik.

Ingatlan elhelyezkedése: Tiszaújváros, külterület

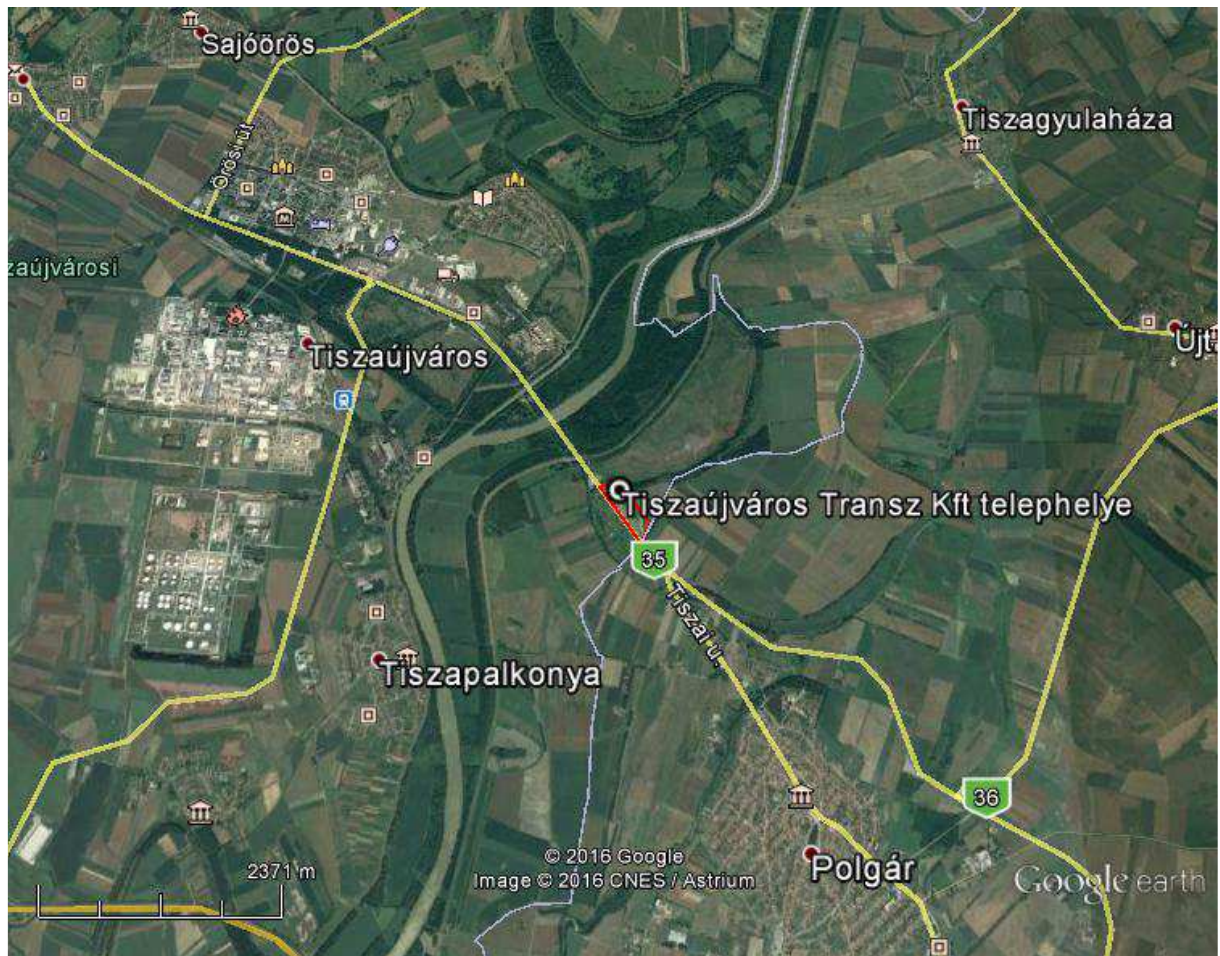
Ingatlan helyrajzi száma: 051

Ingatlan területe: 12 ha 1703 m²

Megjegyzés: Az ingatlan északi-északkeleti részében történik a hulladékgazdálkodási tevékenység, mintegy 2500 m² területen.

Időszakosan telepített törőgép helyszínének EOY koordinátái:

EOVX: 286171 m; EOYV: 802624 m



Átnézeti helyszínrajz

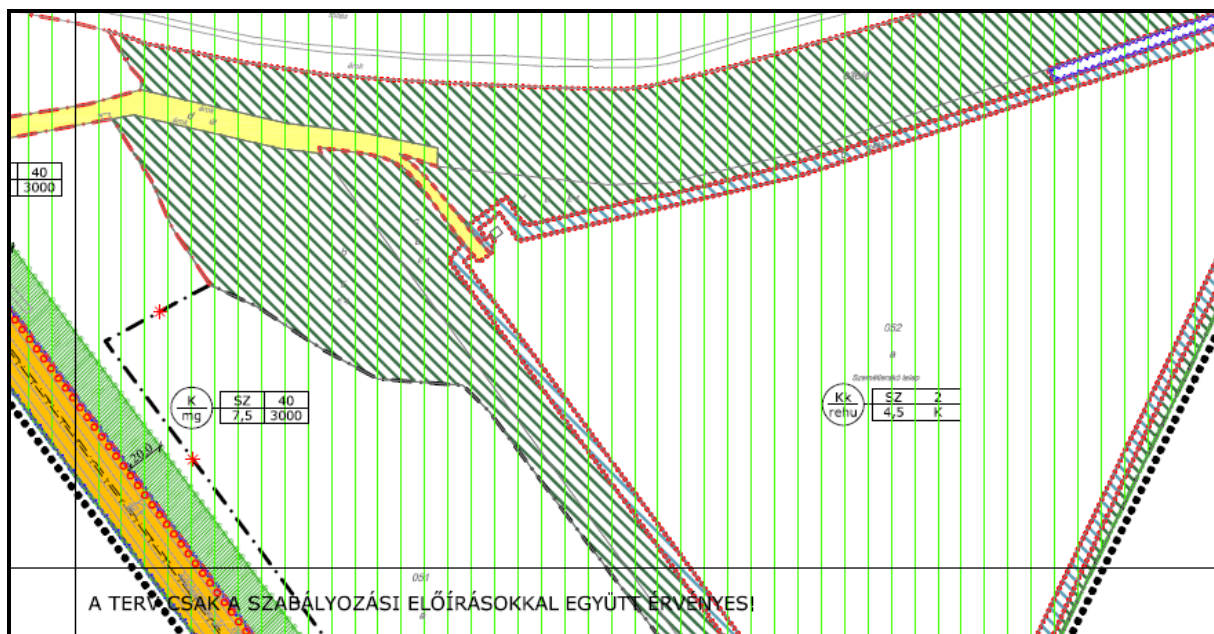
1. kép

A tulajdoni lap (2. melléklet) szerint a terület művelési ága:

a) kivett telephely, út: 10 ha 3665 m²

b) erdő: 1 ha 8038 m²

Tiszaújváros Város érvényben lévő szabályozási terve szerint a 051 hrsz-ú ingatlan övezeti besorolása: Kmg – mezőgazdasági üzemi terület, különleges terület



Településrendezési tervrészlet

2. kép

Tiszaújváros érvényben lévő szabályozási terve az interneten fellelhető. A vonatkozó terület szelvény számai: 39, 40, 46.

http://www.varoshaza.tiszaujvaros.hu/images/stories/tartalom/2013/trt/tujvaros_jovahagyott.pdf

A terület helyi jelentőségű védett természeti területet nem érint, nem termőföldön valósul meg. Nyilvántartott ásványi nyersanyag lelőhely, bányatelek érintettsége, ásványi nyersanyag kitermelése és annak használata, értékesítés nem áll fenn.

A Kft a nem veszélyes építési hulladékok újrahasznosításával az ásványi nyersanyagokat váltja ki, így azok kitermelése és annak használata csökkenthető.

2.4.) A tevékenység megvalósításához szükséges létesítmények

Az előkezelési/hasznosítási tevékenység végzéséhez nem szükséges létesítmény.

Az előkezeléshez/hasznosításhoz használt eszközök/munkagépek a Tiszaújváros Transz Kft tulajdonát képezik. Műszaki jellemzőik, állapotuk a kérelemben szereplő tevékenység végzéséhez alkalmasak.

Törőgép típusa: Backenbrecher Pegson 700x500

Rakodógépek típusai: Fiat Hitachi (kanálmérleggel)
JCB, illetve Volvo

A Kft Tiszaújváros, külterület, hrsz.: 051 alatti ingatlanán a nem veszélyes inert hulladékok beszállítása és előkezelése (törése, osztályozása), valamint a minősített alapanyag kiszállítása csak nappali időszakban történik (nem rendszeresen). Dolgozó folyamatosan nem tartózkodik a telephelyen, így szociális blokk kialakítása sem indokolt.

2.5.) A tervezett technológia, vagy ahol nem értelmezhető, a tevékenység megvalósításának leírása, ideértve az anyagfelhasználás főbb mutatóinak megadását

A technológia: nem veszélyes hulladék előkezelése, hasznosítása.

Előkezelés: a hulladékról szóló 2012. évi CLXXXV tv. 2. § (1) bek. 7. pontjának megfelelően (a hasznosítást vagy ártalmatlanítást megelőző előkészítő művelet).

Ez a művelet magába foglalja a nem veszélyes inert építési-bontási hulladékok törését (kezelési kód: R12).

Hasznosítás: a hulladékról szóló 2012. évi CLXXXV tv. 2. § (1) bek. 20. pontjának megfelelően (bármely kezelési művelet, amelynek fő eredménye az, hogy a hulladék hasznos célt szolgál annak révén, hogy olyan más anyagok helyébe lép, amelyeket egyébként valamely konkrét funkció betöltésére használtak volna, vagy amelynek eredményeként a hulladékot oly módon készítik elő, hogy ezt a funkciót akár az üzemben, akár a szélesebb körű gazdaságban betölthesse)

Ez a művelet magába foglalja a nem veszélyes inert építési-bontási hulladékok újrahasznosítását (kezelési kód: R5).

A Tiszaújváros Transz Kft a nem veszélyes építési, bontási hulladékokat különböző építőipari és egyéb cégektől átveszi a Tiszaújváros, külterület, hrsz.: 051. alatti telephelyén. Szükség esetén az átvett hulladékokat előkezelik, törik, majd a telephelyen kívül – változó építési helyszíneken (mint kivitelező) – hasznosítja. Az átvett hulladékokat saját tulajdonú kőtörő berendezéssel aprítja, töri és osztályozza. A bontási hulladékokat és az őrleményt kanalas vagy homlokrakodós rakodógéppel mozgatja. A keletkező őrleményt a Kft minősített, majd a saját építőipari tevékenysége során azt felhasználja, illetve értékesíti.

A Kft szükség esetén külső helyszíneken is kívánja végezni a hulladék előkezelést.

Technológia egyes lépései:

I.) Telephelyen történő hulladékkezelés:

- Az épületek, építmények bontásából származó hulladékok kód szerinti azonosítása, átvétele, majd deponálása az előkezelés helyszínén.
- Hulladék nyilvántartásba vétele.

- Az előkezelés (törés) megkezdése előtt a hulladékból a fém, műanyag és minden egyéb – a minősítés szempontjából – idegen alkotóelemek eltávolítása.
- A hulladékok előkészítése / adagolható méretre törése.
- A hulladék megfelelő szemcseméretre történő törése, aprítása, majd osztályozása.
- Az előkezelt hulladékokat ellenőrzik, minősítik.
- A tört anyagot ideiglenesen depózzák, majd a felhasználói területre kiszállítják, értékesítik.

II.) Építési, bontási helyszínre kitelepített formában végzett hulladékkezelésnél:

- A törő kitelepítése a BAZ Megyei Kormányhivatal Környezetvédelmi és Természetvédelmi Főosztály illetékességi területén a bontási területre.
- A kivitelezés helyszínén a hulladékok előkészítése, kód szerinti azonosítása, törése, osztályozása.
- Amennyiben az előkészített anyag a kivitelezés (keletkezés) helyén nem kerül felhasználásra, úgy azt a Kft Tiszaújváros, külterület, hrsz.: 051 alatti telephelyére szállítják.

A Kft a tevékenysége során keletkező hulladékokat, illetve a minősítés alapján hasznosításra alkalmatlan anyagokat arra engedéllyel rendelkező kezelőnek/ártalmatlanítónak átadja.

A Kft által a 2. pontban leírtak szerint előkezelni/hasznosítani kívánt nem veszélyes hulladékok az alábbiak:

Hulladék kód	Megnevezés	Előkezelni/hasznosítani kívánt éves mennyiség
1701	Beton, téglá, cserép és kerámia	
170101	Beton	10 000 tonna/év
170107	Beton, téglá, cserép és kerámia frakció vagy azok keveréke, amely különbözik a 170106-tól	15 000 tonna/év
1703	Bitumen keverék, szénkátrány és kátránytermék	
170302	Bitumen keverék, amely különbözik a 170301-től	2 000 tonna/év
1705	Föld (ideértve a szennyezett területekről származó kitermelt földet), kövek és kotrási meddő	
170504	Föld és kövek, amelyek különböznek a 170503-tól	10 000 tonna/év
1709	Egyéb építési-bontási hulladék	
170904	Kevert építési-bontási hulladék, amely különbözik a 170901-től, a 170902-től és a 170903-tól	15 000 tonna/év
Összesen:		52 000 t/év

1. táblázat

2.6.) A tevékenységhez szükséges teher- és személyszállítás nagyságrendje, szállítási igényessége, szolgáltatást nyújtó tevékenységnél a szolgáltatást igénybe vevők által keltett jármű- és személyforgalomé is

Az előkezelni, hasznosítani kívánt hulladékok beszállítását, illetve termékké minősített alapanyagok kiszállítását nyerges tehergépkocsikkal végzik. A hulladék szállítást csak engedéllyel rendelkező cég végezheti.

Személyforgalom a vizsgált telephely esetében nem jellemző, míg a tehergépkocsik száma változó. Az 52000 t hulladék éves mennyiség esetében – háromtengelyes gépjármű 25 tonnás teherbírásával számolva – 2080 t/gk/év, 250 munkanappal számolva 8,3 t/gk/nap. A termékké minősített alapanyag esetében ugyanennyi tehergépkocsi forgalom várható.

2.7.) A már tervbe vett környezetvédelmi létesítmények és intézkedések

Az előkezelési/hasznosítási tevékenység végzéséhez nem szükséges létesítmény.

Veszélyes hulladék az előkezelés/hasznosítás során nem keletkezik, így a 051 hrsz-ú ingatlanon nem indokolt veszélyes hulladék üzemi gyűjtőhely kialakítása.

A Kft Tiszaújváros, külterület hrsz.: 051 alatti telephelyén a beérkező inert építési hulladékokat egymástól elkülönítve depózzák, majd az előkezelést (törést, osztályozást) követően szintén új depókat hoznak létre, ezekből vesznek mintákat a minősítés elvégzéséhez.

A hulladéktároló helyre vonatkozó üzemeltetési szabályzatot a Kft elkészítette, jelen dokumentációval egyidőben a BAZ Megyei Kormányhivatal Környezetvédelmi és Természetvédelmi Főosztályára jóváhagyásra megküldte.

2.8.) A tevékenység telepítéséhez, megvalósításához és felhagyásához szükséges kapcsolódó műveletek

1. A telepítés miatt megnyitott bányauzem, célkitermelőhely vagy lerakóhely létesítése és üzemeltetése, a telepítéshez szükséges tereprendezés vagy mederkotrás

A telepítés/üzemelés miatt nem történt bányauzem megnyitása, nem létesült célkitermelőhely vagy lerakóhely. A telepítéshez szükséges tereprendezés saját ingatlanon belül történik, mederkotrás nincs.

2. A telepítéshez és a megvalósításhoz szükséges szállítás, raktározás, tárolás, vízrendezés

A működéshez a törőgépet, homlokrakodót, illetve a hulladékokat is közúton szállítják a helyszínre.

A telephelyen a nem veszélyes hulladékok előkezelése (törése, osztályozása) történik, a hasznosítás külső helyszíneken fog történni, mint terméké minősített alapanyag. A kiszállítás is közúton történik.

A beérkező inert építési hulladékokat egymástól elkülönítve depózzák, majd az előkezelést (törést, osztályozást) követően szintén új depókat hoznak létre, ezekből vesznek mintákat a minősítés elvégzéséhez.

Vízrendezés nem szükséges.

3. A megvalósítás során keletkező hulladékokkal történő gazdálkodás, és szennyvízkezelés

Az előkezelés során keletkező nem veszélyes hulladékokat, illetve a minősítés alapján hasznosításra alkalmatlan anyagokat arra engedéllyel rendelkező kezelőnek/ártalmatlanítónak átadja a Kft.

A hasznosítás során normál körülmények között nem keletkezik hulladék.

Szennyvíz nem keletkezik. A dolgozók szociális igényeit a Kft központi telephelyén biztosítják. A területen csak a be- és kiszállítások, és a törés idején tartózkodnak dolgozók. A dolgozók által termelt kommunális hulladékokat szintén a központi telephelyen gyűjtik, melyet közszolgáltató szállít el heti rendszerességgel.

4. Az energia- és vízellátás, ha az saját energiaellátó-rendszerrel vagy vízkivétellel történik

A saját tulajdonú munkagépek dízelüzeműek.

A telephelyen nincs vízkivétel, amennyiben az előkezelés során vízpermetezés szükséges, azt lajtoskocsiról biztosítják a központi telepről.

2.9.) Magyarországon új, külföldön már alkalmazott technológia bevezetése esetében külföldi referencia

Az inert építési/bontási nem veszélyes hulladékok előkezelése/hasznosítása Magyarországon már alkalmazott technológia, így külföldi referencia nem szükséges.

2.10.) Adatok bizonytalansága, rendelkezésre állása

AZ előző pontokban szereplő információk a Megbízótól származnak. Változtatás nem várható.

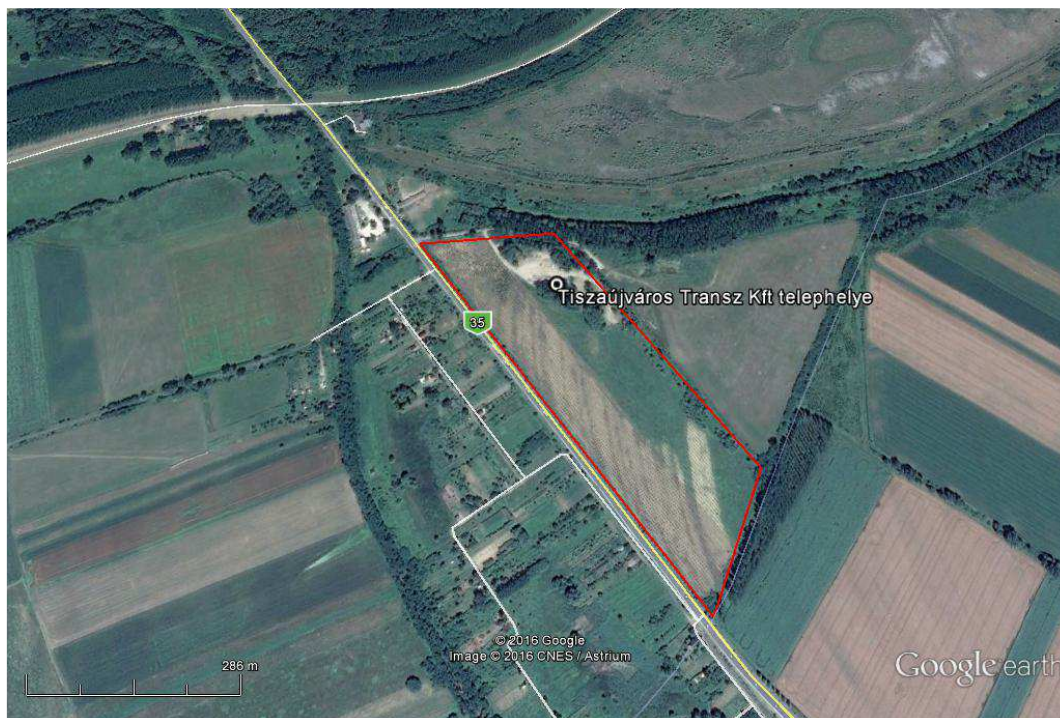
A tevékenységgel együtt járó hatások a Társaság korábbi ilyen irányú tevékenysége alapján számolható, illetve becsülhető, a bizonytalanság alacsonynak mondható.

A tevékenység jellegéből adódóan az adatok bizonytalansága nem olyan mértékű, ami a környezeti hatások megítélését lehetetlenné tenné.

A környezeti elemek terhelését a maximális kapacitáson vizsgáljuk, így függetlenül attól, hogy a tényleges terhelés milyen mértékű lesz, kedvezőtlenebb eset nem fordulhat elő.

2.11.) A telepítési hely lehatárolása térképen, megjelölve a telepítési hely szomszédságában meglévő vagy – a településrendezési tervekben szereplő – tervezett terület-felhasználási módokat

Ingtalan elhelyezkedése: Tiszaújváros, külterület
Ingtalan helyrajzi száma: 051



Helyszínrajz

3. kép

Tiszaújváros Város érvényben lévő szabályozási terve szerint a 051 hrsz-ú ingatlan övezeti besorolása: Kmg – mezőgazdasági üzemi terület, különleges terület

A telepítési hely szomszédságában meglévő ingatlanok besorolása a következő:

- keleti, északkeleti irányban: Kk-rehu, rekultiváció alatt álló hulladéklerakó területe, különleges terület
- északi irányban: Kk-me, megújuló energia hasznosításának céljára szolgáló terület, különleges terület
- nyugati irányban: Kmg, mezőgazdasági üzemi terület, különleges terület

A legközelebbi védendő épületek, létesítmények:

Település / Cím	Rendezési terv szerinti besorolása
Tiszaújváros, külterület, tanya, hrsz. 053	Kmg – mezőgazdasági üzemi terület, különleges terület
Tiszapalkonya, külterület, 048/2508	Hü – hétvégi házas övezet

2. táblázat

A védendő épületek funkciója építményjegyzék alapján:

1110 Egylakásos lakóépületek

2.12.) A tevékenység megvalósítása szükségessé teszi-e területrendezési tervek vagy a településrendezési eszközök módosítását

A tevékenység megvalósítása nem teszi szükségessé a településrendezési terv módosítását.

2.13.) Nyilatkozat arról, hogy a tevékenység megkezdését követően sor kerül-e összetartozó tevékenységnek minősülő új tevékenység megvalósítására, és a tevékenység a telepítési helyen vagy a szomszédos ingatlanon folytatott vagy tervezett azonos jellegű más tevékenységgel összeadódva eléri-e a tevékenységre az 1. vagy a 3. számú melléklet szerinti meghatározott küszöbértéket

Nem kerül sor összetartozó tevékenységnek minősülő új tevékenység megvalósítására, illetve a szomszédos ingatlanokon folytatott tevékenységgel összeadódva nem éri el a tevékenységre az 1. vagy a 3. számú melléklet szerint meghatározott küszöbértéket.

2.14.) A vizekbe történő beavatkozással járó tevékenység társadalmi-gazdasági előnyeinek bemutatása, költség-haszon elemzés alapján

A tevékenység során nem történik felszíni, vagy felszín alatti vizekbe beavatkozás.

3.) A számításba vett változatok

A tevékenység megvalósulásának helyszíne kapcsán nem merült fel más változat, nincs ilyen összefüggés. A területen végzett tevékenység nem ütközik a jelenlegi rendezési tervvel, illetve a város jövőbeli településfejlesztési tervével.

A területen már korábban is végeztek hasonló tevékenységet, csak kisebb volumenben.

4.) Nyomvonalas létesítménynél a tervezett nyomvonal továbbvezetésének és távlati kiépítésének ismertetése, és a továbbvezetés tervezése során figyelembe vett környezeti szempontok, feltárt környezeti hatások összegzése

A beruházás nem nyomvonalas építmény.

5.) A számításba vett változatok környezetterhelése és környezet-igénybevétele (a továbbiakban együtt: hatótényezők) várható mértékének előzetes becslése a tevékenység szakaszaiként [6. § (2) bekezdés] elkülönítve, az esetlegesen környezetterhelést okozó balesetek vagy meghibásodások előfordulási lehetőségeire figyelemmel

A hatótényezők várható mértékének előzetes becslését a 314/2005 (XII. 25.) Kormány rendelet 6. § (2) bekezdésében foglaltak alapján a következő tevékenységi szakaszok szerint kell meghatározni:

- telepítés
- megvalósítás
- felhagyás

Telepítés: a tevékenység gyakorlásához szükséges feltételek megteremtése, különösen a területfoglalás, az építési terület előkészítése, az építés.

Ebben a szakaszban jellemző tevékenységek: felvonulás építkezés megkezdéséhez, tereprendezés, alapásás, építési alapanyagok helyszínre szállítása, tartószerkezet megépítése, padlózat kialakítása, betonozása, homlokzat szerelése (szendvicspanel), tetőzet szerelése (tetőpanel), levonulás a munkaterületről, technológia telepítése.

Megvalósítás: a tevékenység tényleges gyakorlása, különösen a létesítmény működtetése, üzemelése, használata.

Ebben a szakaszban történik a raktározni kívánt alapanyagok, áruk be- és kiszállítása, be- és kirakodása dokkolón keresztül, illetve raktározása.

Felhagyás: a tevékenység megszüntetése.

A tevékenységet a Kft hosszú távon kívánja végezni, így felhagyással a közeljövőben nem kell számolni. Amennyiben mégis a tevékenység befejezését tervezik, úgy a területen a depókat megszüntetik, a tevékenység előtti állapotot visszaállítják.

Az esetlegesen környezetterhelést okozó balesetek vagy meghibásodások előfordulási lehetőségeinek valószínűsége igen csekély. Tervszerű megelőző karbantartással a gépek meghibásodását, az előírások betartásával a baleseteket minimálisra lehet csökkenteni.

6.) A környezetre várhatóan gyakorolt hatások

Levegőre gyakorolt hatás

A következőkben vizsgáljuk, hogy a nem veszélyes hulladék előkezelése/hasznosítása során milyen légszennyezőanyag kibocsátásokkal kell számolni, és teljesülnek-e a levegő védelméről szóló 306/2010. (XII. 23.) Korm. rendeletben foglalt előírások. A vizsgálatok során értékeljük a tervezett tevékenység levegőminőségre gyakorolt hatását, meghatározzuk a tevékenység közvetett és közvetlen hatásterületét, illetve amennyiben indokolt, úgy javaslatot teszünk azokra a szükséges üzemeltetői intézkedésekre, amelynek betartásával a levegővédelmi előírások teljesíthetők.

Létesítés:

Nem releváns. A területen már korábban is végeztek hasonló tevékenységet, csak kisebb volumenben.

Megvalósítás, működés:

Közvetlen hatás:

Az üzemeltetés által okozott levegőszennyezés a törőgép működéséből adódó légszennyezés (por, füstgázok), illetve a kapcsolódó gépjárműforgalomból adódik.

A gépjárműforgalom kizárólag tehergépjármű forgalomból áll. A tehergépjármű-forgalom a nap folyamán. A biztonság javára óránként 2 tehergépkocsival számolunk.

A telephelyen megengedett maximális sebesség: 20 km/h

A 3,5 t megengedett össztömegnél nagyobb tehergépkocsik fajlagos emissziós tényezői (2004-es adat, g/km) – interneten fellelt adat

Üzem mód km/h	Szén-monoxid CO	Szén-hidrogének CH (FID)	Nitrogén-oxid NO ₂	Kén-dioxid SO ₂	Részecske Pm	Szén-dioxid CO ₂
20	16,50	1,67	6,87	0,117	1,99	854,9

3. táblázat

A károsanyagok kibocsátása a következő módon számítható:

$$E_i = \frac{\sum_{j=1}^2 n_j \cdot e_{ij}}{3,6 \cdot 10^6}$$

$$E_{\text{NO}} = \frac{6870 \cdot 2}{3,6 \cdot 10^6} = 0,0038 \text{ mg}/(\text{s} \cdot \text{m})$$

$$E_{\text{CO}} = \frac{16500 \cdot 2}{3,6 \cdot 10^6} = 0,0092 \text{ mg}/(\text{s} \cdot \text{m})$$

A gépjárművek szennyezőanyag kibocsátása következtében a koncentráció számítása, felszín-közeli receptorpontban az alábbi képlettel történhet:

$$c_i = \sqrt{\frac{2}{\pi}} \cdot \frac{E}{\sin \alpha \cdot u \cdot \sigma_{zv}}$$

$$\sigma_{zv} = (\sigma_{z0}^2 + \sigma_z^2)^{\frac{1}{2}}$$

$$\sigma_z = 0,38 \cdot p^{1,3} \cdot \left(8,7 - \ln \left(\frac{H}{z_0} \right) \right) \cdot x^{1,55 \exp(-2,35p)}$$

Alapadatok a számításhoz:

- $p = 0,143$ (Pasquill-féle stabilitás indikátor B)
- $H = 0,3 \text{ m}$
- $z_0 = 0,1$ (sík terület)
- átlagos szélesebbesség: 2 m/s
- Az észlelési pont távolságát 5 m -nek vesszük.

$$c_{\text{NO}} = 1,055 \text{ } \mu\text{g}/\text{m}^3$$

$$c_{\text{CO}} = 2,555 \text{ } \mu\text{g}/\text{m}^3$$

A gépjárművek által keltett emissziós értékek már 5 m -es távolságban is elhanyagolható mértékben szennyezik a környezetet.

A Tiszaújváros, külterület, hrsz.: 051 alatti ingatlanon a D1 és D2 jelű diffúz légszennyező források üzemeltetésére az Észak-magyarországi Környezetvédelmi és Természetvédelmi Felügyelőség (a BAZ Megyei Kormányhivatal Környezetvédelmi és Természetvédelmi Főosztályának jogelődje) levegőtisztaság-védelmi engedélyt adott. Az engedély száma: 6240-3/2014. érvényessége: 2019. április 30.

A Kft törekszik arra, hogy a diffúz források a lehető legkevesebb légszennyező anyagot juttassák a levegőbe. A diffúz források működtetése, fenntartása során az üzemeltető a diffúz forrás környezete és az ingatlan rendszeres karbantartásáról és tisztántartásáról gondoskodik.

A meteorológiai viszonyok figyelembevételével a száraz, szeles napokon a diffúz légszennyezés megakadályozására a munkaterületen és az üzemi úton sebességhatárkövetést és vízpermetezést alkalmaznak.

Közvetett hatás:

Az igénybe vett szállítási útvonalak környezetében átmeneti levegőminőség romlás lehetséges. Mértéke a jelenlegi állapothoz képest várhatóan nem érzékelhető.

Felhagyás:

A tevékenységet a Kft hosszú távon kívánja végezni, így felhagyással a közeljövőben nem kell számolni. Amennyiben mégis a tevékenység befejezését tervezik, úgy a területen a depókat megszüntetik, a tevékenység előtti állapotot visszaállítják.

Földtani közegre, felszín alatti vízre gyakorolt hatás

Közvetlen környezetében erdő, műveletlen földterületek vannak.

Létesítés:

Nem releváns. A területen már korábban is végeztek hasonló tevékenységet, csak kisebb volumenben.

Megvalósítás, működés:

Az üzemelés során a természetes talajt és a talajvizet számottevő közvetlen és közvetett igénybevételek, hatások nem érik.

Az ingatlan nem közművesített, a kérelemben szereplő tevékenység végzéséhez nem is indokolt. A saját tulajdonú munkagépek dízelüzeműek, a dolgozók szociális igényeit a Kft központi telephelyén biztosítják. A területen csak a be- és kiszállítások, és a törés idején tartózkodnak dolgozók.

Havária, baleset:

Egy esetleges baleset során a kiszóródó, kifolyó veszélyes anyagok, a talajra, talajba, közvetve a felszín alatti vizekbe kerülve okozhatnak szennyezést. Elsődleges szempont, hogy a lehető legrövidebb időn belül el kell hárítani a veszélyt, és a szennyeződést a lehető leggyorsabban meg kell szüntetni. Ha a szennyezés jellege megengedi, akkor a kárelhárítás megkezdéséig a szennyezés továbbterjedését meg kell akadályozni.

Felhagyás:

A tevékenységet a Kft hosszú távon kívánja végezni, így felhagyással a közeljövőben nem kell számolni. Amennyiben mégis a tevékenység befejezését tervezik, úgy a területen a depókat megszüntetik, a tevékenység előtti állapotot visszaállítják.

Felszíni vízre gyakorolt hatás

Az ingatlanon és közvetlen szomszédságában vízfolyás nincs. A vizsgált terület a Tiszától mintegy 1 km-re található.

Létesítés:

Nem releváns. A területen már korábban is végeztek hasonló tevékenységet, csak kisebb volumenben.

Megvalósítás, működés:

Az üzemelés során a Tisza-folyót közvetlen és közvetett igénybevételek, hatások nem érik.

A technológia során szennyvíz nem keletkezik, a talaj, illetve talajvíz szennyezés normál üzemelés esetén kizárható.

A területen csak a be- és kiszállítások, és a törés idején tartózkodnak dolgozók.

Havária, baleset:

A munkavédelmi, környezetvédelmi és a tűzvédelmi szabályok betartása esetén a havária helyzet kialakulásának veszélye minimális kockázatot jelent. Egy esetleges baleset során a kiszóródó, kifolyó veszélyes anyagok, a talajra, talajba, közvetve a felszín alatti vizekbe kerülve okozhatnak szennyezést. Elsődleges szempont, hogy a lehető legrövidebb időn belül el kell hárítani a veszélyt, és a szennyeződést a lehető leggyorsabban meg kell szüntetni. Ha a szennyezés jellege megengedi, akkor a kárelhárítás megkezdéséig a szennyezés továbbterjedését meg kell akadályozni. A Tisza-folyót hatások nem érik.

Felhagyás:

A tevékenységet a Kft hosszú távon kívánja végezni, így felhagyással a közeljövőben nem kell számolni. Amennyiben mégis a tevékenység befejezését tervezik, úgy a területen a depókat megszüntetik, a tevékenység előtti állapotot visszaállítják.

Hulladék

Létesítés:

Nem releváns. A területen már korábban is végeztek hasonló tevékenységet, csak kisebb volumenben.

Megvalósítás, működés:

A területen csak a be- és kiszállítások, és a törés idején tartózkodnak dolgozók. A dolgozók által termelt kommunális hulladékokat szintén a központi telephelyen gyűjtik, melyet közszolgáltató szállít el heti rendszerességgel.

Az előkezelés során keletkező nem veszélyes hulladékokat, illetve a minősítés alapján hasznosításra alkalmatlan anyagokat arra engedéllyel rendelkező kezelőnek/ártalmatlanítónak átadja a Kft.

A hasznosítás során normál körülmények között nem keletkezhet hulladék. Veszélyes hulladék az előkezelés/hasznosítás során nem keletkezik, így a 051 hrsz-ú ingatlanon nem indokolt veszélyes hulladék üzemi gyűjtőhely kialakítása.

A Kft Tiszaújváros, külterület hrsz.: 051 alatti telephelyén a beérkező inert építési hulladékokat egymástól elkülönítve depózzák, majd az előkezelést (törést, osztályozást) követően szintén új depókat hoznak létre, ezekből vesznek mintákat a minősítés elvégzéséhez.

A hulladéktároló helyre vonatkozó üzemeltetési szabályzatot a Kft elkészítette, a BAZ Megyei Kormányhivatal Környezetvédelmi és Természetvédelmi Főosztályára jóváhagyásra megküldte.

Havária, baleset:

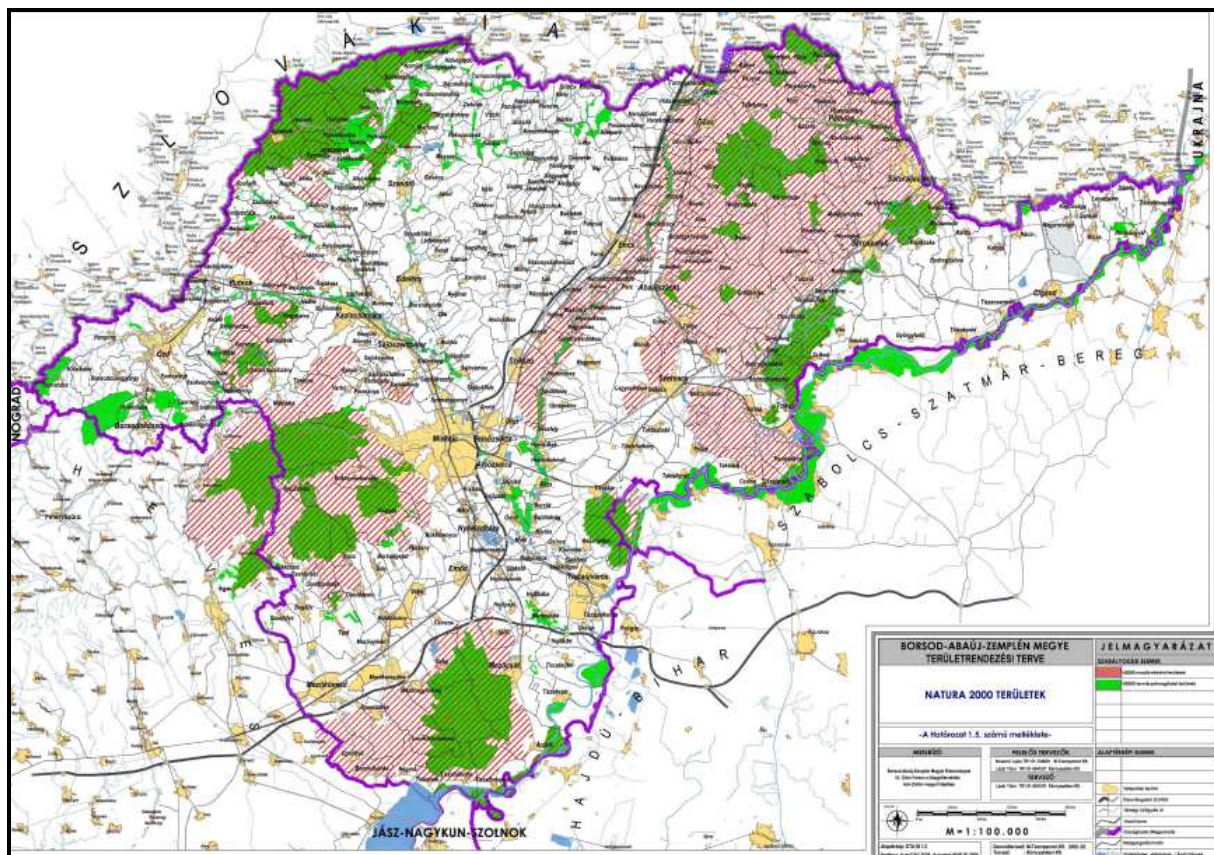
A munkagépek, teherautók sérülése során különböző olajszármazékok kerülhetnek a szabadba, így a talajra. Amennyiben ez bekövetkezik, úgy további szivárgást, elfolyást meg kell szüntetni, a területet el kell keríteni, a szén-hidrogén származékkal szennyezett talajt veszélyes hulladékként kell kezelni, megfelelő elszállításáról és ártalmatlanításáról gondoskodni kell.

Felhagyás:

A tevékenységet a Kft hosszú távon kívánja végezni, így felhagyással a közeljövőben nem kell számolni. Amennyiben mégis a tevékenység befejezését tervezik, úgy a területen a depókat megszüntetik, a tevékenység előtti állapotot visszaállítják.

Természetvédelem

A telephely védett természeti területet, Natura 2000 területet, védelemre tervezett természeti területet, ex-legye védett természeti területet nem érint.



Natura 2000 területek

4. kép

A Tiszaújváros Transz Kft a nem veszélyes hulladék előkezelését/hasznosítását jelenleg is végzi, hulladékgazdálkodási engedéllyel.

A terület természetvédelmi szempontból jelentősebb állatközösséggel nem rendelkezik. A térségben előforduló védett fajok alkalmilag megjelenhetnek a területen, azonban az jelentősebb életteret, otthonterületet egyik fajnak sem biztosít.

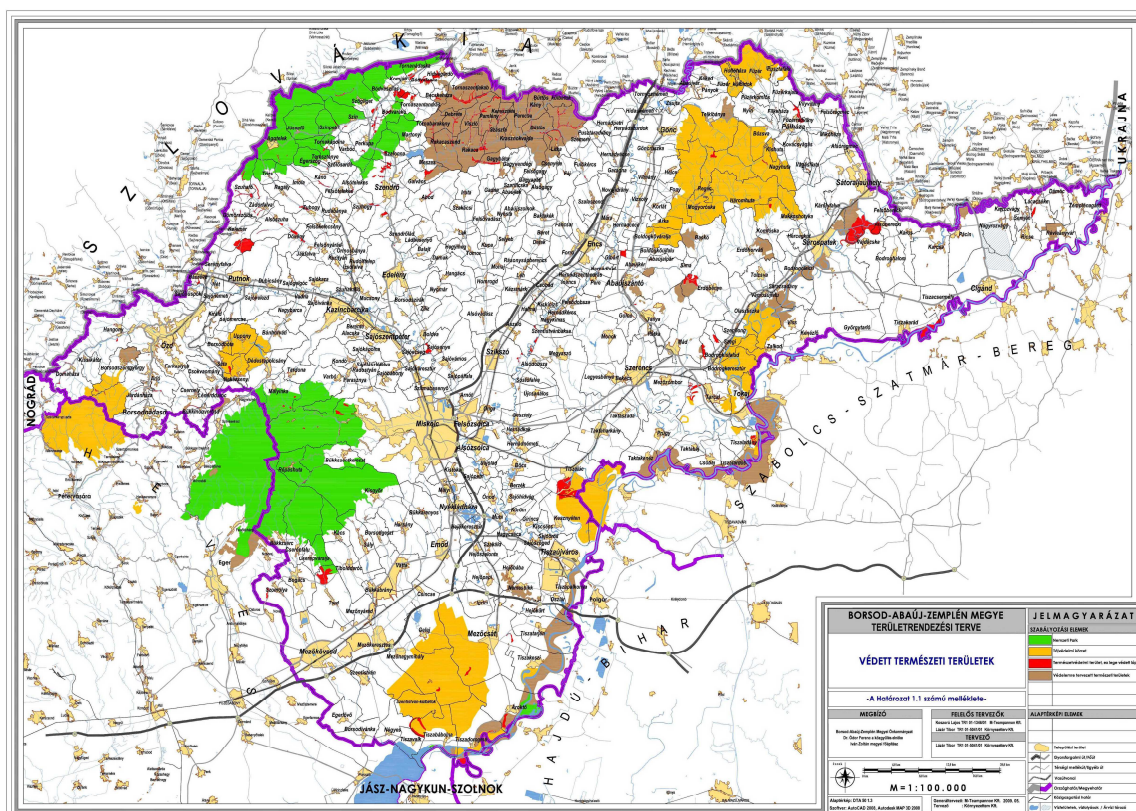
Összességében megállapítható, hogy a tevékenység természetvédelmi szempontból korlátozások nélkül végezhető.

Tájvédelem

A fekvés, domborzati, geológiai, táji adottságok alapvető részei és meghatározói a település arculatának.

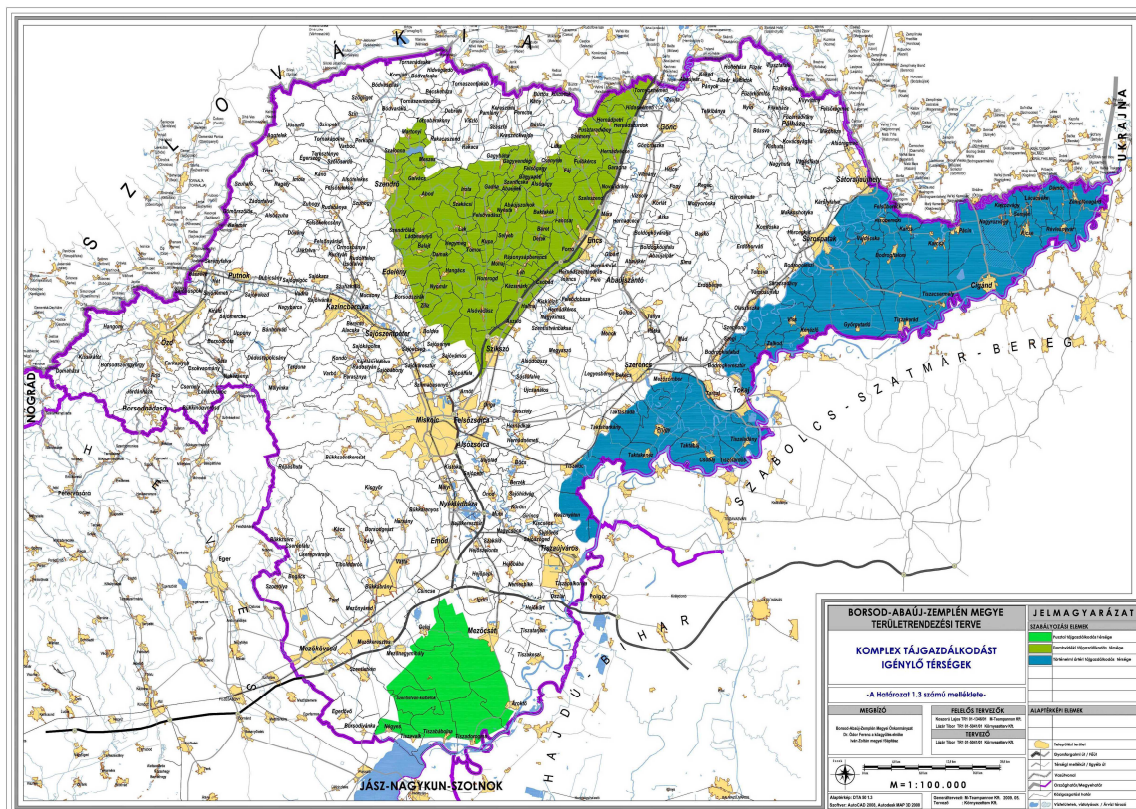
A területhasználatok megfelelnek a talaj-, a domborzati, vízrajzi és az éghajlati adottságoknak.

A tervezett munkálat tájvédelmi övezetet, komplex tájgazdálkodást igénylő térséget nem érint.



Védett természeti területek

5. kép



Komplex tájgazdálkodást igénylő térségek

6. kép

Zajvédelem

A környezeti zajforrások közül – a zajforrások jellegének megfelelően – a következők befolyásolhatják domináns módon a védett területek zajhelyzetének alakulását:

- közlekedési jellegű zajforrások,
- üzemi jellegű zajforrások

A várható zajhatások bemutatása:

- szabályozási követelmények, határértékek,
- építés-létesítés várható hatásának vizsgálata
- üzemelés várható hatásának vizsgálata
- hatásterület meghatározása, bemutatása

Szabályozási követelmények, határértékek

A telephely közvetlen környezetében erdő, műveletlen földterületek, személtlerakó telep vannak.

A legközelebbi védendő épületek:

- Tiszaújváros, külterület, tanya, hrsz.: 053
- Tiszapalkonya, külterület, 048/2508

A Tiszaújváros Transz Kft telephelye különleges terület/mezőgazdasági üzemi terület (Kmg) besorolású.

Tiszaújváros település Szabályozási terve szerint a 053 hrsz-ú tanya szintén különleges terület/mezőgazdasági üzemi terület (Kmg) besorolású, míg Tiszapalkonya közigazgatási határán lévő zártkertes terület hétvégi házas övezet (HÜ) besorolású.

Tiszaújváros település szabályozási terv részlete az alábbi linken megtalálható (39., 40. tervlap):

http://www.varoshaza.tiszaujvaros.hu/images/stories/tartalom/2013/trt/tujvaros_jovahagyott.pdf

Tiszapalkonya település szabályozási terv részlete az alábbi linken megtalálható:

http://tiszapalkonya.hu/images/stories/rendezesi/43_SZT_KT_hatalyos.pdf

	Észlelési pont	Besorolás
TT-Z1	Tiszaújváros, külterület, hrsz.: 053	általános mezőgazdasági terület, (Kmg)
TT-Z2	Tiszapalkonya, külterület, hrsz.: 048/2508	Hétvégi házas övezet (HÜ)

4. táblázat



Rendezési terv részlet (Tiszaújváros)

7. kép



8. kép



9. kép

A védendő ingatlanok és a törés helye közötti távolságok:

	Észlelési pont	Távolság (m)
TT-Z1	Tiszaújváros, külterület, hrsz.: 053	300
TT-Z2	Tiszapalkonya, külterület, hrsz.: 048/2508	230

5. táblázat

A védendő épületek funkciója építményjegyzék alapján:

1110 Egyalakásos lakóépületek

Az építési tevékenységre a zajterhelési határértéket a 27/2008. (XII. 3.) KvVM-EüM együttes rendelet 2. sz. melléklete határozza meg.

Sor-szám	Zajtól védendő terület	Határérték (L_{TH}) az L_{AM} megítélési szintre (dB)					
		ha az építési munka időtartama					
		1 hónap vagy kevesebb		1 hónap felett 1 évig		1 évnél több	
		nappal 06–22 óra	éjjel 22–06 óra	nappal 06–22 óra	éjjel 22–06 óra	nappal 06–22 óra	éjjel 22–06 óra
1.	Üdülőtérület, különleges területek közül az egészségügyi terület	60	45	55	40	50	35
2.	Lakóterület (kisvárosias, kertvárosias, falusias, telepszerű beépítésű), különleges területek közül az oktatási létesítmények területei, a temetők, a zöldterület	65	50	60	45	55	40
3.	Lakóterület (nagyvárosias beépítésű), a vegyes terület	70	55	65	50	60	45
4.	Gazdasági terület	70	55	70	55	65	50

6. táblázat

A telephelyen évek óta történik nem veszélyes építési-bontási hulladék előkezelése, építkezés nem lesz a telephelyen.

A telephelytől elsugárzott üzemi zaj megengedett terhelési értékeit a 27/2008. (XII. 03.) KvVM-EüM együttes rendelet 1. sz. melléklete az alábbiak szerint szabályozza:

Sor-szám	Zajtól védendő terület	Határérték (L_{TH}) Az L_{AM} megítélési szintre (dB ¹)	
		Nappal 6-22 óra	éjszaka 22-6 óra
1.	Üdülőtérület, különleges területek közül az egészségügyi területek	45	35
2.	Lakóterület (kisvárosias, kertvárosias, falusias, telepszerű beépítésű), különleges területek közül az oktatási létesítmények területe, a temetők, a zöldterület	50	40
3.	Lakóterület (nagyvárosias beépítésű), vegyes terület	55	45
4.	Gazdasági terület	60	50

7. táblázat

¹ Értelmezése és ellenőrzése az MSZ 18150-1, illetve az MSZ 15037 szerint, a zajkibocsátási határértékek meghatározásához alkalmazása az MSZ-13-111 szerint. A megítélési idő a legnagyobb zajterhelést adó folyamatos nappali 8 óra, éjjeli 0,5 óra.

A Kft Tiszaújváros, külterület, hrsz.: 051 alatti ingatlanán a nem veszélyes inert hulladékok beszállítása és előkezelése (törése, osztályozása), valamint a minősített alapanyag kiszállítása csak nappali időszakban történik (alkalomszerűen).

A közlekedéstől származó zajterhelési határértéket a 27/2008. (XII. 3.) KvVM-EÜM együttes rendelet 3. sz. melléklete határozza meg.

Sor-szám	Zajtól védendő terület	Határérték (L_{TH}) az $L_{AM'k0}$ megítélési szintre (dB)					
		kiszolgáló úttól, lakóúttól származó zajra	az országos közúthálózatba tartozó mellékutaktól, a települési önkormányzat tulajdonában lévő gyűjtőutaktól és külterületi közutaktól, a vasúti mellékvonaltól és pályaudvarától, a repülőtértől, illetve a nem nyilvános fel- és leszállóhelyektől** származó zajra		az országos közúthálózatba tartozó gyorsforgalmi utaktól és főutaktól, a települési önkormányzat tulajdonában lévő belterületi gyorsforgalmi utaktól, belterületi elsőrendű főutaktól és belterületi másodrendű főutaktól, az autóbusz-pályaudvartól, a vasúti fővonaltól és pályaudvarától, a repülőtértől, illetve a nem nyilvános fel- és leszállóhelytől*** származó zajra		
		nappal 06–22 óra	éjjel 22–06 óra	nappal 06–22 óra	éjjel 22–06 óra	nappal 06–22 óra	éjjel 22–06 óra
1.	Üdülőtérület, különleges területek közül az egészségügyi terület	50	40	55	45	60	50
2.	Lakóterület (kisvárosias, kertvárosias, falusias, telepszerű beépítésű), különleges területek közül az oktatási létesítmények területei, és a temetők, a zöldterület	55	45	60	50	65	55
3.	Lakóterület (nagyvárosias beépítésű), a vegyes terület	60	50	65	55	65	55
4.	Gazdasági terület	65	55	65	55	65	55

8. táblázat

Megjegyzés:

* Értelmezése a stratégiai zajtérképek és intézkedési tervek készítésének részletes szabályairól szóló 25/2004. (XII. 20.) KvVM rendelet 3. számú melléklet 1.1. pontja és 5. számú melléklet 1.1. pontja szerint.

** Olyan repülőterek, vagy nem nyilvános fel- és leszállóhelyek, ahol 5,7 tonna maximális felszálló tömegnél kisebb, légszavaros repülőgépek, illetve 2,73 tonna maximális felszálló tömegnél kisebb helikopterek közlekednek.

*** Olyan repülőterek, vagy nem nyilvános fel- és leszállóhelyek, ahol 5,7 tonna maximális felszálló tömegű vagy annál nagyobb, légszavaros repülőgépek, 2,73 tonna maximális felszálló tömegű vagy annál nagyobb helikopterek, valamint sugárhajtású légijárművek közlekednek.

Létesítés:

Nem releváns.

A telephelyen évek óta történik nem veszélyes építési-bontási hulladék előkezelése, építkezés nem lesz a telephelyen.

Megvalósítás, működés:

A telephelyen a tevékenységét kizárólag nappali időszakban fogja végezni a Kft.

A műszakidő: 7:00 – 17:00, 12:00 – 13:00 között ebéridő.

A legrosszabb esetet vizsgálva a 8 óra vonatkoztatási időben naponta max. 7 óra üzemidő lehetséges.

Közvetlen hatás

A telephelyen alkalmanként 1 db Backenbrecher Pegson 700x500 törőgép, illetve 1 db rakodógép üzemel. A be- és kiszállításokat nyerges tehergépkocsival végzik.

A bontási, törési tevékenységet kizárólag nappali időszakban kívánják végezni.

A telephelyen jelenleg nincs a törőgép, így egy másik helyszínen végeztünk méréseket a törő és rakodógép környezetében törés során.

A mért adatokból a 25/2004. (XII. 20.) KvVM rendelet 7. számú melléklet 3.1.2. pontja alapján meghatároztuk a törő hangteljesítményszintjét.

$$L_W = L_d + 10 \lg[4 \pi (d + l_{\max}/2)^2]$$

$$L_{W, \text{ törő}} = 109,9 \text{ dB}$$

$$\text{ahol } l_{\max} = 6,0 \text{ m}$$

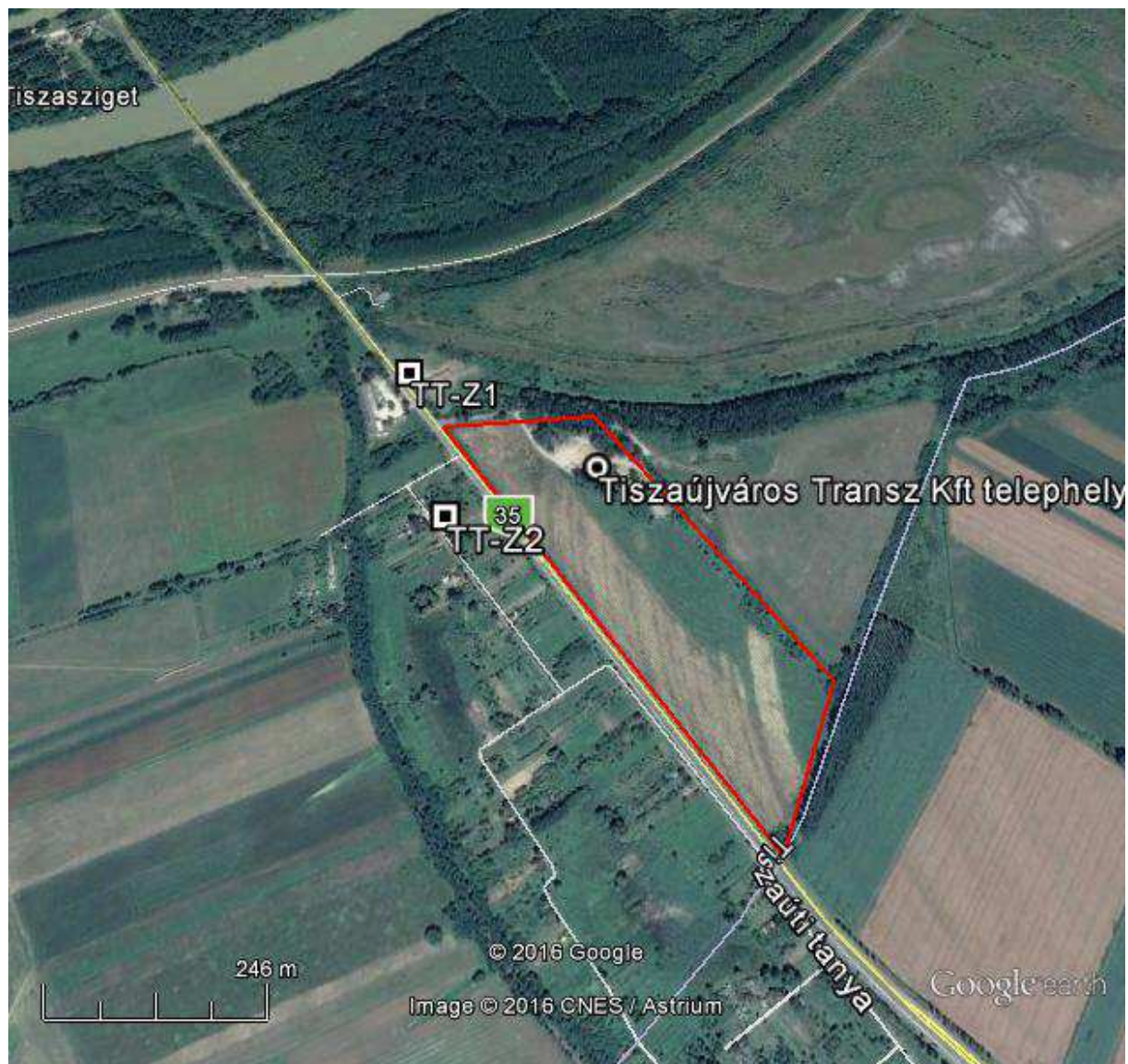
A VOLVO BL71B homlokrakodó hangteljesítményszintje: $L_W = 102 \text{ dB}$

A hangteljesítményszintekből számítással határoztuk meg, hogy az alábbi (legközelebbi) védendő ingatlanoknál mekkora zajterhelés várható.

Észlelési pont			
Jele	Helye	Magassága [m]	Jellege
TT-Z1	Tiszaújváros, külterület, hrsz.: 053	1,5	ZT
TT-Z2	Tiszapalkonya, külterület, hrsz.: 048/2508	1,5	ZT

9. táblázat

ZT: zajterhelési pont



10. kép

A telephely és a tiszapalkonyai zárt kertés terület között a 35. számú főközlekedési út található.

A Kft ügyvezetőjének tájékoztatása szerint a zajcsökkentés érdekében a depók minden esetben úgy kerülnek kialakításra, hogy a védendő épületek irányában zajárnyékoló funkciót is ellássanak, valamint a törőgépet – amennyiben a telephelyen üzemeltetik – minden esetben a telephely északi-északkeleti részére (rajzon jelölt ponton) telepítik (védett ingatlanoktól legtávolabbi helyen).

A számításokat a 25/2004. (XII. 20.) KvVM rendelet 7. számú melléklete szerint végeztük Microsoft Excel programmal.

$$\Sigma L_w = 110,6 \text{ dB}$$

$$L_t = L_{we} + K_{ir} + K_{\Omega} - K_d - K_L - K_m - K_n - K_B - K_e$$

A K_n (növényzet csillapító hatása) miatti korrekció értékével nem számolunk.

TT-Z1:

Források	S_t [m]	\bar{L}_w [dB]	K_{ir} [dB]	K_{Ω} [dB]	K_d [dB]	K_L [dB]	H_m [m]	K_m [dB]	K_n [dB]	K_B [dB]	K_e [dB]	L_t [dB]	$L_t, 7 \text{ óra}$ [dB]
törő, rakodó	300	110,6	0	3	60,54	0,58	2,4	4,51	0	0	18,0	29,97	29,39

10. táblázat

A K_e (zajárnyékoló létesítmény beiktatási vesztesége) miatti korrekció értékénél figyelembe vett adatok: $e = 3 \text{ m}$; $d_A = 260 \text{ m}$; $d_Q = 40 \text{ m}$

TT-Z2:

Források	S_t [m]	\bar{L}_w [dB]	K_{ir} [dB]	K_{Ω} [dB]	K_d [dB]	K_L [dB]	H_m [m]	K_m [dB]	K_n [dB]	K_B [dB]	K_e [dB]	L_t [dB]	$L_t, 7 \text{ óra}$ [dB]
törő, rakodó	230	110,6	0	3	58,23	0,44	2,4	4,42	0	0	18,5	32,0	31,42

11. táblázat

A K_e (zajárnyékoló létesítmény beiktatási vesztesége) miatti korrekció értékénél figyelembe vett adatok: $e = 3 \text{ m}$; $d_A = 200 \text{ m}$; $d_Q = 30 \text{ m}$

Összehasonlítás a határértékekkel:

Megítélési pont	Számított mértékadó A-hangnyomásszint [dB]	L_{TH} [dB] nappal	T_i [dB]
Tiszaújváros, külterület, hrsz.: 053	29	60	-
Tiszapalkonya, külterület, hrsz.: 048/2508	31	45	-

12. táblázat

A 27/2008. (XII. 3.) KvVM-EüM együttes rendelet 1. mellékletében szereplő zajterhelési határértékekkel összehasonlítva a védendő objektumok előtt kialakuló hangnyomásszintet, megállapítható, hogy a zajterhelés, illetve a zajkibocsátás a követelmény értéknek nappali időszakra megfelel.

Hatásterület meghatározása

A környezeti zajforrás hatásterületét a 284/2007. (X. 29.) Korm. rendelet 5. § (2) szerint a 6. § szerinti méréssel, számítással lehet meghatározni.

A 284/2007. (X. 29.) Korm. rendelet 5. § (6) szerint a környezetvédelmi hatóságnak – a tevékenység, illetve létesítmény jellegétől függetlenül – 6. § szerint mért, számított területet kell hatásterületnek tekinteni, ha ennek nagyságát az eljárás során a kérelmező bemutatja.

A 284/2007. (X. 29.) Korm. rendelet 6. § meghatározza a létesítmény zajvédelmi szempontú hatásterület megállapításának módját.

Éjszakai időszakban munkavégzés nincs.

Nappali időszak

Nappali időszakra jelen esetben a 284/2007. (X. 29.) Korm. rendelet 6. § a) pontja szerint határoztuk meg a zajvédelmi szempontú hatásterületet.

A létesítmény zajvédelmi szempontú hatásterülete nappali időszakra az a vonal, ahol a zajforrástól származó zajterhelés 10 dB-lel kisebb, mint a zajterhelési határérték, ha a háttérterhelés is legalább 10 dB-lel alacsonyabb, mint a határérték.

Ennek értelmében (illetve a településrendezési tervek alapján) meghatározásra kerül a 35 dB-es illetve az 50 dB-es hatásterület.

A zajforrás hatásterületének meghatározásához a számításokat a korábbiakhoz hasonlóan végeztük el, a részszámításokat nem mellékeljük.

A számítások szerint a 35 dB-es hatásterületi görbe határa a törőtől 160 m-re adódik.

A számítás és a rajz alapján megállapítható, hogy a hatásterületen belül nincsenek zajtól védendő épületek, lakóházak.

A 11. rajzon látható, hogy a hatásterület határa a Tiszaújváros-Tiszapalkonya települések közigazgatási határán van.



11. kép

A számítások szerint az 50 dB-es hatásterületi görbe a telekhatáron belül teljesül, ábrázolása nem indokolt.

Közvetett hatás

A működéshez a törőgépet, homlokrakodót, illetve a hulladékokat is közúton szállítják a helyszínre.

A telephelyen a nem veszélyes hulladékok előkezelése (törése, osztályozása) történik, a hasznosítás külső helyszíneken fog történni, mint terméké minősített alapanyag. A kiszállítás is közúton történik.

A szállítási útvonal: 35. sz. főút – M3 autópálya (lakott területet nem érintve)

A szállítási tevékenységnek nincs hatásterülete, mivel a járulékos szállítás által okozott zajterhelés változása nem haladja meg a 3 dB-es értéket.

Felhagyás:

A tevékenységet a Kft hosszú távon kívánja végezni, így felhagyással a közeljövőben nem kell számolni. Amennyiben mégis a tevékenység befejezését tervezik, úgy a területen a depókat megszüntetik, a tevékenység előtti állapotot visszaállítják.

6.1.) A vizsgált területről rendelkezésre álló környezeti állapot, területhasználati és demográfiai adatok, valamint a hatásfolyamatok jellegének ismeretében milyen és mennyire jelentős környezeti állapotváltozások (hatások) léphetnek fel

A terület a Borsodi-ártér kistájhoz tartozik. A kistáj Borsod-Abaúj-Zemplén, Hajdú-Bihar, Heves és Jász-Nagykun-Szolnok megyében helyezkedik el. Területe: 483 km².

Domborzat

A kistáj 88 és 94 m közötti tszf-i magasságú, É-i részén ármentes részekkel tagolt, de egészében ártéri szintű tökéletes síkság. Kis átlagos relatív reliefű, egyhangú felszínű. A gyenge lejtésviszonyok miatt gyakoriak a rossz lefolyású területek, uralkodóak a nagy kiterjedésű laposok. Felszíni megjelenésébe változatosságot a max. 5-6 m-re kiemelkedő, gyakran egymásba nőtt futóhomok-formák (az É-i részen), valamint a Tisza, Sajó-Hernád és a Hejő folyók korábbi futásirányát jelző elhagyott folyómeder-generációk visznek.

Földtan

Az ÉK-ről DNy-ra egyre mélyebbre süllyedő medencealjzatról csak bizonytalan adatok vannak. A Borsodi-ártéren a kavicsos, illetve homokos hordalékkúp-felszín a Ny-i részen vékony (1-1,5 m-es) löszös homok takarja. A korábbi lefolyást jelző, gyengébben kiemelkedő részek közti mélyedésben öntésiszap található, a nagyobb kiterjedésű mocsaras laposokra tőzeges-kotus talajok a jellemzőek. K felé a felszín közelében a finomabb, elsősorban löszös, iszapos anyagok az uralkodóak. Ezek fedik be az egykori bükki hordalékkúp D-i, homokosabb részét. Az anyagok széttelepítésében a holocénban megjelenő Tisza is részt vett. A pleisztocén végén a korábbi hordalékkúpfelszínen a kavicsos jelleg miatt kevés helyen futóhomokformák is keletkeztek, ezeket gyakran löszös homok fedi.

Vizek

A kistáj a Tisza ártere a Sajó-torkolat és Tiszafüred között. A Tisza e szakasza 62 km hosszú. Csak jobbról kap mellékvizeket. Ezek: Sajó (229 km, 12708 km²), Hejő (44 km, 293 km²), Rigósi-főcsatorna (39 km, 148 km²) és a Sulymosi-főcsatorna (17 km, 105 km²). Balról érinti a kistájat a Király-ér (35 km) – Alsóselypes-ér (89 km, 630 km²) vízrendszere is, amely a Hortobágy-Berettyóhoz csatlakozik. Attól D-re pedig a Tiszafüredi-főcsatorna (28 km, 79 km²) következik. Száraz, gyér lefolyású terület.

Tiszaújvárosban található továbbá a Szederkényi-morotva, amely vizes élőhelyként rehabilitációra érdemes.

A Tisza szennyezéséért felelős tényezők közé sorolhatók az országhatáron áterjedő, továbbá a Tisza felső szakaszáról érkező szennyezések.

A Tiszán és a Sajón kívül csak a Hejőről vannak mértékadó vízjárási adatok.

A Tiszán az árvizek tavasszal, a kisvizek ősszel gyakoriak. A Hejő vízjárását karsztforrás teszi kiegyenlítetté. A belvízelvezető csatornahálózat hossza kb. 230 km. A vizüket 8 szivattyútelep emeli árvízkor a Tiszába. A Tisza hullámterét végig védgátak kísérik.

Tiszaújváros területét a VTT térszerkezeti tanulmányterve szerint ár- és belvíz nem veszélyezteti, az árvízvédelmi védvonalak kiépültek. Az elmúlt években tapasztalt megnövekedett csapadékmennyiség miatt azonban egyre gyakoribbak az olyan esetek, amikor a Tisza vagy a Sajó vízszintje elérte a Tiszaújvárost határoló védőgát koronáját, és csak gyors beavatkozással sikerült megakadályozni a lehetséges árvízveszélyt.

Az árvízveszély csökkentése, a katasztrófa megakadályozása érdekében a meglévő árvízvédelmi töltések töltésfallal történő magasítása sürgető feladat. Ezzel a megoldással történt a Tiszapalkonyai Erőmű melletti töltés magasítása is.

A tartós belvizek kapcsán több szakmai fórum is felhívta már a figyelmet arra, hogy a város térségének területe lassan süllyed, talajviszonyai pedig kedvezőtlenek a belvíz okozta hatásokkal szemben, amely szintén a töltések magasításának szükségszerűségét támasztja alá.

A 13 állóvíz közül 9 holtág a Tisza mellett 128 ha felszínnel (legnagyobb Tiszafüredtől ÉNy-ra, 32 ha-os). 2 kis természetes tava 3,4 ha kiterjedésű. Tiszakeszi és Tiszafüred mellett van 1-1 halastó is (48 ha, illetve 78 ha).

A „talajvíz” mélysége 2-4 m között van. Mennyisége csak a kistáj É-i felében számottevő. Kémiai jellege kalcium-magnézium-hidrogénkarbonátos. Keménysége 15-25 nk° között van, szulfáttartalma nem haladja meg a 60-300 mg/l-t.

A rétegvíz mennyisége csekély. Körülbelül Tiszakeszi vonalától É-ra a kutak sekélyek, de bővizűek. Attól D-re erősen megnő a mélységük, vízhozamuk azonban csökken, a vastartalmuk nagy.

Vízfolyás	Vízmerce	LKV	LNV	KQ	KQ ^{3/s}	NQ
		cm		m		
Tisza	Tiszakeszi	-212	796	109	530	4135
Sajó	Ónod	86	520	9,5	63,1	710
Hejő	Nyékládháza	19	154	0,3	0,45	15

13. táblázat

Tiszaújvárosban sérülékeny hidrogeológiai vízbázis található. A város üzemelő vízbázissal rendelkezik, amely biztosítja a település ivóvíz ellátását. A település a 27/2004. (XII. 25.) KvVM rendelet szerint felszín alatti víz szempontjából fokozottan érzékeny területen fekvő település, továbbá

kiemelten érzékeny felszín alatti vízvédelmi terület. Tiszaújváros a 27/2006. (II. 7.) Korm. rendelet szerint nitrátérzékeny területen található.

A településen kiépült a kommunális szennyvíz hálózat, amely a csapadékvíz levezető hálózattól elkülönítetten működik.

Talajok

Az ártéri kistáj taljai részben a Tisza öntésanyagain, részben a néhány deciméterrel, helyenként méterrel magasabb löszös üledékeken alakultak ki.

A Tiszát szegélyező, vályog mechanikai összetételű, mészmentes, átlagosan 0,5 % szervesanyag-tartalmú nyers öntéstalajok (10 %) többnyire (70 %) ártéri ligeterdők lehetnek. A Tiszához csatlakozó ártéri terület vályog, agyagos vályog fizikai féleségű öntés réti talajainak szervesanyag-tartalma 1 % körüli, s főként (75 %) szántó és rét-legelő lehet.

Az öntésanyagokon és a löszös üledékeken képződött réti talajok (30 %), agyagos vályog és agyag mechanikai összetételűek, a 35-55 (int.) talajminőségi kategóriába tartoznak. Az árteret a Hortobágy felé eső területeken a sztyepesedő réti szolonyec talajok (10 %), a Borsodi Mezőség felé pedig a réti szolonyec talajok övezik (12%). A harmadik szikes talajféleség, a szolonyeces réti talaj, kisebb foltokban csupán az összterület 2 %-án található. Főként szántó hasznosításuk lehetséges (75 %). Termékenységi besorolásuk a 30-45 (int.) talajminőségi kategória.

A talajtípusok területi megoszlása:

Talajtípus kód	Területi részesedés (%)
14	4
16	4
22	12
23	10
21	2
25	30
26	23
31	10
víztározó	5

14. táblázat

A Sajó-Hernád-sík szomszédságában lévő löszös kiemelkedéseken alföldi mészlepedékes és réti csernozjom talajok vannak 4-4 %-nyi területen.

Tiszaújváros összességében közepes talajtani viszonyokkal rendelkezik, a mezőgazdaságilag hasznosított területek aránya alacsony. A közepes termőképességű talajok művelésből való kivonásra, illetve extenzív hasznosításra (pl.: legeltetés) alkalmasak elsősorban. A város környékének falusias jellegű településein a talajviszonyok kedvezőek a mezőgazdasági termelés számára.

Tiszaújvárosban két zagyatároló található, jelentős, egyenként 120-130 ha területi kiterjedéssel. A településen található két zagyatározó mindegyike erőművi salakot tartalmaz. A 35-ös út déli oldalán kialakított, már több évtizede nem művelt salaktárolóra a TVK szennyvíziszap tárolót telepített, amelybe egyrészt a Tisza folyóból nyert ipari víz derítése során keletkezett tiszai iszapot, másrészt az ipari szennyvíz tisztítása során kiülepített

szennyvíz iszapot helyezték el. A szennyvíz-iszap lerakását ezen a területen közel két évtizede megszüntették, miután a TVK megoldotta az iszap víztelenítését, a folyami iszap elhelyezése azonban jelenleg is erre a területre történik. A jó termőképességű folyami iszap jelentősen elősegíti a szennyezett terület rekultivációját.

A leírást a Marosi és Somogyi: Magyarország kistájainak katasztere c. könyvből, valamint az Aquaprofit Zrt Tiszaújváros és térsége középtávú fejlesztési stratégiája I., Rövidtávú fejlesztési stratégia című kiadványból vettük.

Összességében kijelenthető, hogy a hatásfolyamatok jellegének ismeretében a nem veszélyes hulladékok előkezelése, majd terméké minősítése, hasznosítása során a környezeti állapotváltozások (hatások) nem jelentősek. A nem veszélyes hulladékok hasznosításával az új alapanyagokat részben kiváltják, így annak előállítás/kitermelése során felmerülő környezetterhelés nem valósul meg.

A hatások összefoglaló értékelése:

Környezeti elem	Hatótényező	Várható hatás	Hatás területi lehatárolása	Hatás jellege	Összegzés
geokörnyezet - domborzat	üzemelés	nem várható	közvetlen környezet	semleges	A környezeti elem nem változik.
geokörnyezet - talaj	üzemelés	nem várható (kivéve havária)	közvetlen környezet	semleges	A környezeti elem nem változik.
	szállítójárművek, alkalmazott gépek				
geokörnyezet - földtani adottságok	üzemelés	nem várható (kivéve havária)	közvetlen környezet	semleges	A környezeti elem nem változik.
felszíni víz	üzemelés	nem várható (kivéve havária)	közvetlen környezet	semleges	A környezeti elem nem változik.
felszín alatti víz	üzemelés	nem várható (kivéve havária)	közvetlen környezet	semleges	A környezeti elem nem változik.
levegő	szállítás, üzemelés, gépjárművek kipufogógázai	szennyezés	közvetlen és közvetett környezet	elviselhető	Elviselhető hatás.
zaj	szállító gépjárművek zajkibocsátása	szennyezés	közvetlen és közvetett környezet	elviselhető	Elviselhető hatás. (határérték teljesül)
	technológiai berendezések	szennyezés	közvetlen és közvetett környezet	elviselhető	
élővilág	szállítás, berendezések működése üzemelés	élőhelyek zavarása	közvetett és közvetlen környezet	elviselhető	Elviselhető hatás. Már korábban is végeztek a telephelyen ezen tevékenységet.
táj	-	nem várható	közvetlen környezet	semleges	A környezeti elem nem változik.
épített környezet	utak terhelése	igénybevétel növekedés	közvetett környezet	elviselhető	Épített környezetet elhanyagolható mértékben érinti.

15. táblázat

7. Az 1-3. számú mellékletbe tartozó tevékenységek dokumentációjának egyéb (közös) követelményei

7.1) Az engedélykérő azonosító adatai

Megbízó, építtető neve: Tiszaújváros Transz Kft
székhelye: 3580 Tiszaújváros, Ipari Park, Kandó K. út.,
hrsz.: 2310/1
cégjegyzékszám: Cg.05-09-007690
adószám: 11859365-2-05
KSH törzsszám: 11859365-6820-113-05
KÜJ: 100283587
KTJ: 102474388
Számlaszám: 10102770-48560800-00000001, Budapest
Bank Zrt
Érdemi ügyintéző: Tirpák István ügyvezető

7.2) Minősített adatot, vagy a környezethasználó szerint üzleti titkot képező adatot, így megjelölve, elkülönítve kell ismertetni a dokumentációban és a nyilvánosságra hozandó részben ezeket az adatokat olyan információkkal kell helyettesíteni, amelyek a tevékenység megítélését lehetővé teszik

A dokumentáció minősített adatot, illetve a környezethasználó szerint üzleti titkot képező adatot nem tartalmaz.

7.3) Ha a tevékenység során alkalmazandó technológia, felhasználandó anyagok és előállítandó termék környezetvédelmi minősítése korábban már megtörtént, a vonatkozó minősítési okiratot (okiratokat) csatolni kell

Az előkezelt hulladékot minősítést követően termékként értékesítik, hasznosítják.

A hulladékstátusz megszüntetésére vonatkozó minősítést/tanúsítást TLI Technológiai, Laboratóriumi és Innovációs Zrt végzi.

7.4) Országhatáron áttérjedő környezeti hatás bekövetkezésének lehetősége

A tevékenység a vizsgált telephelyen jellegéből, elhelyezkedéséből és kiterjedéséből adódóan várhatóan országhatáron áttérjedő hatása nem lesz.

- 7.5) Ha az előzetes vizsgálatra erdő igénybevételével járó beruházáshoz vagy tevékenységhez kapcsolódóan kerül sor, és korábban az erdészeti hatóság igénybevételi vagy elvi igénybevételi eljárása nem került lefolytatásra, az előzetes vizsgálatra vonatkozó kérelemhez csatolni kell**

A terület nem jár erdő igénybevételével.

A területen a vizsgált tevékenységet – kisebb volumenben – korábban is végezték.

8. Összefoglalás

Az előzetes vizsgálati dokumentációban megvizsgáltuk a tervezett tevékenység technológiai lépéseit, a lehetséges havária eseteket, majd ezeknek a kibocsátásait és a kibocsátások környezetre gyakorolt hatásait.

Összességében megállapítható, hogy a tevékenység a környezet hatásviselő elemeire jelentős hatással nem bír. A nem veszélyes inert építési-bontási hulladékok hasznosításával ki lehet váltani a feltöltéshez, alapozáshoz, útalaphoz szükséges nyersanyagokat, ami mind gazdasági, mind környezetvédelmi szempontból előnyösnek tekinthető.

Miskolc, 2016. augusztus 31.

Kovács Kornél
okl. környezetmérnök
környezetvédelmi szakértő

Felelősségvállalási nyilatkozat

Jelen dokumentációban foglaltak:

- a hatályos jogszabályoknak, az általános érvényű rendeleteknek és előírásoknak figyelembevételével készült,
- a benne szereplő adatok, illetve az azok feldolgozásából nyert megállapítások és információk a valóságnak megfelelnek,
- a készítő a szükséges engedélyekkel és jogosultságokkal rendelkezik,
- a dokumentáció elkészítéséhez szükséges adatokat, információkat a Megbízó bocsátotta rendelkezésünkre, az adatok, információk valódiságáért az adatok szolgáltatója felelős.

Miskolc, 2016. augusztus 31.

Kovács Kornél
okl. környezetmérnök
környezetvédelmi szakértő