

Előzetes vizsgálati dokumentáció

Tiszaújváros Transz Kft

Székhely: 3580 Tiszaújváros, Ipari Park, Kandó K. út, hrsz.: 2310/1

NEM VESZÉLYES HULLADÉK ELŐKEZELÉSI/HASZNOSÍTÁSI TEVÉKENYSÉGRE VONATKOZÓAN

Telephely: Tiszaújváros, külterület, hrsz.: 051

HIÁNYPÓTLÁS

Készítette:

**Ökontroll Mérnökiroda Bt
3521 Miskolc, Szerb Antal u. 13.**

Miskolc, 2016. szeptember

Előzmények

A Tiszaújváros Transz Kft nem veszélyes (bontási) hulladékok előkezelését/hasznosítását végzi a Tiszaújváros, külterület, hrsz.: 051 alatti ingatlanán. 2016. szeptember 6-án kérelmében kezdeményezte a hasznosítási tevékenység kapacitásbővítésére vonatkozó előzetes vizsgálati eljárás lefolytatását.

A benyújtott kérelem formai szempontból hiányos volt, ezért BAZ Megyei Kormányhivatal Környezetvédelmi és Természetvédelmi Főosztálya a BO/16/14135-3/2016. ügyiratszámom hiánypótlási felhívást írt elő.

A hiánypótlásnak az alábbiak szerint teszünk eleget:

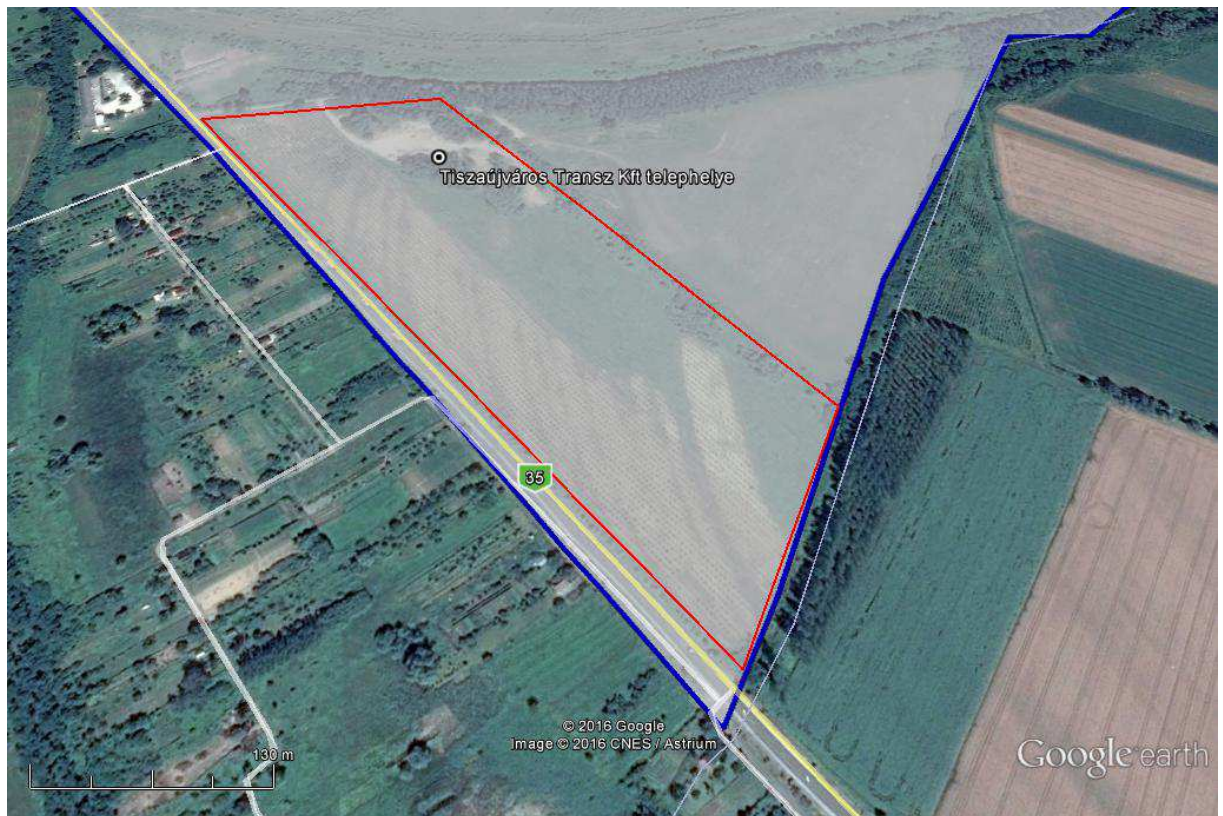
1.2. Csatolja az alábbiakat tartalmazó dokumentációt két nyomtatott példányban és egy elektronikus példányban

a) Hatásterületi térkép, melyen az érintett települések közigazgatási határai, valamint a telephely hatásterülete környezeti elemenként – egyaránt feltüntetésre kerül.

Tiszaújváros közigazgatási határát (kék vonal) bemutató térképet az alábbiakban mutatjuk be (forrás: Google Earth):



1. rajz



2. rajz

A környezeti elemek hatásterülete – zaj kivételével – a telekhatáron belül alakul ki, ábrázolását nem tartjuk indokoltnak.

A zajvédelmi hatásterület esetében meghatározásra kerül a 35 dB-es illetve az 50 dB-es hatásterület.

A számítások szerint a 35 dB-es hatásterületi görbe határa a törőtől 160 m-re adódik.

A számítás és a rajz alapján megállapítható, hogy a hatásterületen belül nincsenek zajtól védendő épületek, lakóházak.

A 3. rajzon látható, hogy a hatásterület határa a Tiszaújváros-Tiszapalkonya települések közigazgatási határán alakul ki, érintett település: Tiszaújváros.

A számítások szerint az 50 dB-es hatásterületi görbe a telekhatáron belül teljesül, ábrázolása nem indokolt.



3. kép

b) 314/2005. (XII. 25.) Korm. rendelet 4. számú melléklet 1.fa., 1.fb., 1. fd., 1.fe., 1.g pontjaiban előírtakat tartalmazó munkarészek.

1.fa) a hatótényezők milyen jellegű hatásfolyamatokat indíthatnak el, új telepítésnél annak becslése is, hogy a terület állapota és funkciói miként változhatnak meg a telepítés következtében

A Tiszaújváros Transz Kft már korábban is engedéllyel folytatta ezen tevékenységét. A terület állapota és funkciói elhanyagolható mértékben, illetve egyáltalán nem változott meg.

A tulajdoni lap (2. melléklet) szerint a terület művelési ága:

- a) kivett telephely, út: 10 ha 3665 m²
- b) erdő: 1 ha 8038 m²

Az ingatlan északi-északkeleti részében történik a hulladékgazdálkodási tevékenység, mintegy 2500 m² területen.

Összességében kijelenthető, hogy a hatásfolyamatok jellegének ismeretében a nem veszélyes hulladékok előkezelése, majd termékké minősítése, hasznosítása során a környezeti állapotváltozások (hatások) nem jelentősek. A nem veszélyes hulladékok hasznosításával az új alapanyagokat részben kiváltják, így annak előállítás/kitermelése során felmerülő környezetterhelés nem valósul meg.

A hatások összefoglaló értékelése:

Környezeti elem	Hatótényező	Várható hatás	Hatás területi lehatárolása	Hatás jellege	Összegzés
geokörnyezet - domborzat	üzemelés	nem várható	közvetlen környezet	semleges	A környezeti elem nem változik.
geokörnyezet - talaj	üzemelés	nem várható (kivéve havária)	közvetlen környezet	semleges	A környezeti elem nem változik.
	szállítójárművek, alkalmazott gépek				
geokörnyezet - földtani adottságok	üzemelés	nem várható (kivéve havária)	közvetlen környezet	semleges	A környezeti elem nem változik.
felszíni víz	üzemelés	nem várható (kivéve havária)	közvetlen környezet	semleges	A környezeti elem nem változik.
felszín alatti víz	üzemelés	nem várható (kivéve havária)	közvetlen környezet	semleges	A környezeti elem nem változik.
levegő	szállítás, üzemelés, gépjárművek kipufogógázai	szennyezés	közvetlen és közvetett környezet	elviselhető	Elviselhető hatás.
zaj	szállító gépjárművek zajkibocsátása	szennyezés	közvetlen és közvetett környezet	elviselhető	Elviselhető hatás. (határérték teljesül)
	technológiai berendezések	szennyezés	közvetlen és közvetett környezet	elviselhető	
ézővilág	szállítás, berendezések működése üzemelés	élőhelyek zavarása	közvetett és közvetlen környezet	elviselhető	Elviselhető hatás. Már korábban is végezték a telephelyen ezen tevékenységet.
táj	-	nem várható	közvetlen környezet	semleges	A környezeti elem nem változik.
épített környezet	utak terhelése	igénybevétel növekedés	közvetett környezet	elviselhető	Épített környezetet elhanyagolható mértékben érinti.

1. táblázat

fb) a hatásfolyamatok milyen területekre terjedhetnek ki; e területeket térképen is körül kell határolni,

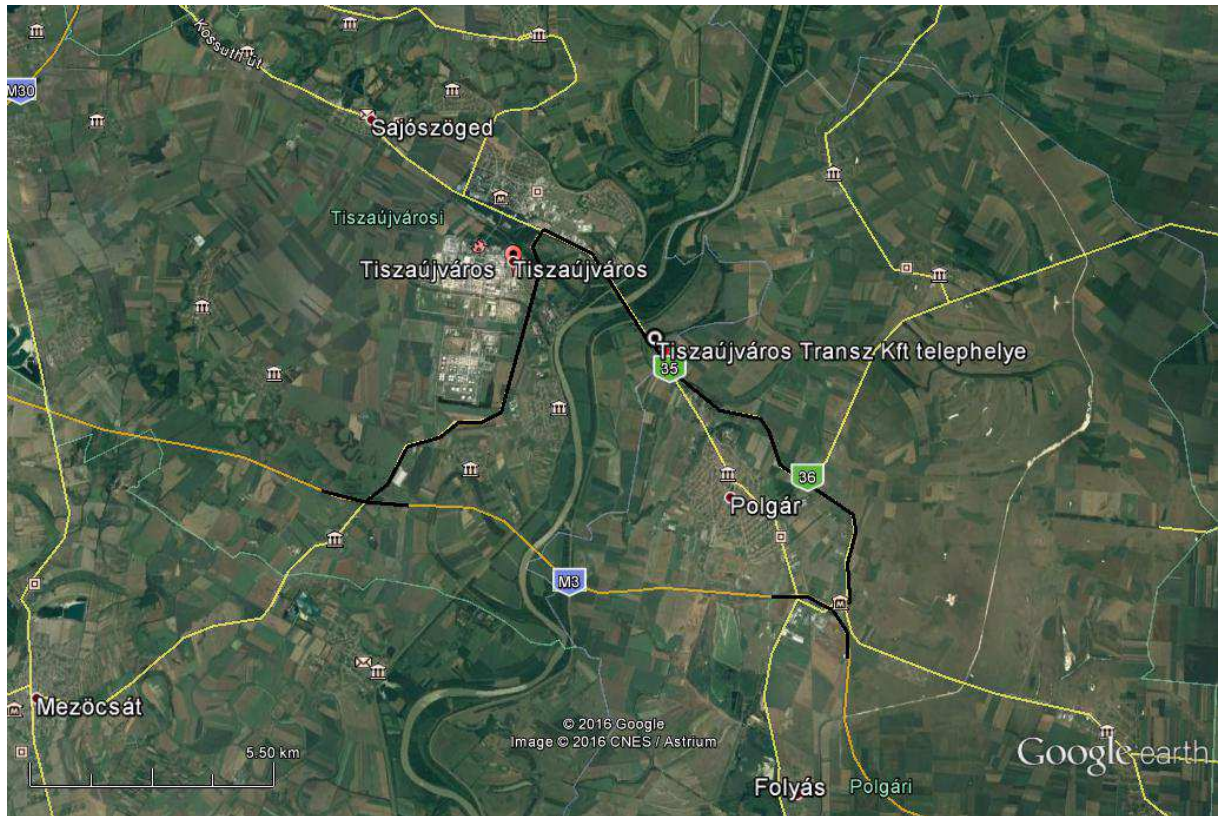
A hatásfolyamatok – zaj kivételével – a telephely területén kívülre nem terjed ki.

A zajvédelmi hatásterület a számítások szerint a törőtől 160 m-re adódik.

A számítás és a 3. kép alapján megállapítható, hogy a hatásterületen belül nincsenek zajtól védendő épületek, lakóházak.

A szállítási útvonal: 35. sz. főút – M3 autópálya (lakott területet nem érintve) – 4. kép

A szállítási tevékenységnek nincs hatásterülete, mivel a járulékos szállítás által okozott zajterhelés változása nem haladja meg a 3 dB-es értéket.



4. kép

fd) a Natura 2000 területet érintő hatások, a terület kijelölésének alapjául szolgáló fajokra és élőhelytípusokra gyakorolt hatások alapján,

Nem releváns.

A Natura 2000 hálózat által érintett területek (különleges madárvédelmi területek és különleges természetmegőrzési területek) helyrajzi számainak átdolgozott listája 2010. május 11-én, a környezetvédelmi és vízügyi miniszter 14/2010. (V. 11.) KvVM rendeletben került nyilvánosságra. A rendelet 2010. május 26-tól hatályos. Utóbbi jogszabály "nevesíti" a Natura 2000 területeket, amelyekre a 2006. október 17-től hatályos 275/2004-es kormányrendeletben megállapított szabályok vonatkoznak.

Fenti jogszabályban nem szerepel a Tiszaújváros, hrsz.: 051 alatti ingatlan.

fe) a felszíni és felszín alatti víztesteket, valamint a vízgyűjtő-gazdálkodás egyes szabályairól szóló kormányrendelet szerinti, az ivóvízkivételre kijelölt és megkülönböztetett védelem alatt álló területeket érintő hatások a vízgyűjtő-gazdálkodási tervben foglalt figyelembevételével;

Nem releváns. Vizek állapotromlását okozó káros környezeti hatás nincs.

g) az f) pont fe) alpontja alapján azonosított - a vizek állapotromlását okozó - káros környezeti hatások csökkentése érdekében javasolt intézkedések.

Nem releváns. Vizek állapotromlását okozó káros környezeti hatás nincs.

c) Az előzetes vizsgálati dokumentáció anyaga word-formátumban.

A mellékelt CD adathordozón megtalálható az előzetes vizsgálati dokumentáció word formátumban.

d) Kérelmezett tevékenység várható kapacitása tonna/nap mértékegységben a telep működésére vonatkozó éves üzemnapok számának feltüntetésével. Ennek keretében ismertesse, hogy előreláthatóan mely (bontási) helyszíneken és milyen körülmények között kívánja a kitelepített tevékenységet végezni.

A telep működésére vonatkozó üzemnapok száma:

A területen csak a be- és kiszállítások, és a törés idején tartózkodnak dolgozók.

A ki- és beszállítások ideje, időtartama függ a megrendelések számától, így előre nehezen tervezhető. A biztonság javára a kis- és beszállításokra vonatkozóan mintegy 250 üzemnappal számolunk. 25 tonna teherbírású gépjárművel számolva átlagosan ez mintegy 8 tehergépkocsit jelent.

A törőgép kapacitása max. 200 tonna/óra legnagyobb pófanyílásnál, azonban az útalap készítésénél 0/100 mm-es törési méretnél ez az érték 100 tonna/óra. Napi 7 órás üzemelési idővel számolva 700 tonna/nap. 52000 tonna éves mennyiség esetén 74 üzemnapot jelent a törés ideje (amennyiben a hulladék előkezelése szükséges).

A Tiszaújváros Transz Kft a hulladék előkezelési és hasznosítási tevékenységét a tiszaujvárosi telephelyén (külterület, hrsz.: 051), illetve a BAZ Megyei Kormányhivatal Környezetvédelmi és Természetvédelmi Főosztály illetékeségi területén kívánja végezni.

A törési helyszín a 051 hrsz-ú területen kívül a keletkezés helyén, pl. épület bontása során (bontási engedély alapján).

A Kft tájékoztatása szerint amennyiben a bontási/törési helyszín lakott terület közvetlen környezetében van, úgy a törés megkezdése előtt a Kft kiértesíti az illetékes önkormányzatot a munka megkezdésének időpontjáról, a munkavégzés várható időtartamáról.

Miskolc, 2016. szeptember 29.

Kovács Kornél
okl. környezetmérnök
környezetvédelmi szakértő