

## HIÁNYPÓTLÁS

AQUA-LAND Bt. (3526 Miskolc, Zsolcai kapu 17/A.) – Tiszavalki kishajó kikötő

- 1. Ismertesse, hogy a kikötő jelenlegi engedélyesével milyen jogviszonyban áll. Ennek keretében mutassa be, hogy a kikötőt mióta üzemelteti, iratokkal, engedélyekkel alátámasztva.***

Az AQUA-LAND Szolgáltató Bt. 2019. március 08. napján írta alá az Albérleti szerződést, majd 2019. március 20-án nyújtotta be kérelmét a Budapest Főváros Kormányhivatala Közlekedési Főosztály Kikötői Osztályhoz, melyben Tiszavalk kikötő üzemben tartási engedélyében és kikötő rendben adatváltozás átvezetését kérelmezte.

Budapest Főváros Kormányhivatala Közlekedési Főosztály Kikötői Osztály BP/0803/288-7/2019 és BP/0803/365-2/2019. számú határozatában a kikötő üzemeltetőjének személyében történt változást jóváhagyta.

**Az aláírt Albérleti szerződést és az engedélyt mellékeljük.**

- 2. Csatolja azon jogerős vagy végleges döntéseket, melyek alapján megtörtént vagy folyamatban van a névátírása jelenlegi engedélyes részéről az AQUA-LAND Bt. részére. Amennyiben nem, nyújtson be Lázár András által aláírt nyilatkozatot, melynek értelmében kikötő üzemeltetési jogáról lemond.***

Az AQUA-LAND Szolgáltató Bt. 2019. március 20-án nyújtotta be kérelmét a Budapest Főváros Kormányhivatala Közlekedési Főosztály Kikötői Osztályhoz, melyben Tiszavalk kikötő üzemben tartási engedélyében és kikötő rendben adatváltozás átvezetését kérelmezte.

Budapest Főváros Kormányhivatala Közlekedési Főosztály Kikötői Osztály BP/0803/288-7/2019 és BP/0803/365-2/2019. számú határozatában a kikötő üzemeltetőjének személyében történt változást jóváhagyta.

**Az engedélyt mellékeljük.**

- 3. Adja meg a kikötő kiépített csónakokra (többféle méretű) és kishajóra vonatkozó befogadó kapacitását külön-külön műszaki adatokkal alátámasztva.***

Az üzemeltető az érkezéseknek megfelelően tűzi ki a csónak helyeket, nem pedig előre, így nagyon sok helyet lehet spórolni. Valamelyik csónak 80 cm, valamelyik 130 cm, így nem mindegy a helykihasználás. Jelenleg a kikötő 275 m, egy csónakra 1,4 métert számolva maximálisan 196 db csónak fér el. A csónakok a beérkezéskor nem a korábban elfoglalt és használt karóhoz kerülnek kikötésre, hanem érkezési sorrendbe. Ez azt jelenti, hogy a karók (melyhez kikötésre kerülnek), mindig az aktuális állapotnak megfelelően kerülnek kitűzésre. A legnagyobb csónak, illetve kishajó szélesség 130 cm. Ezért is számol a tulajdonos 140 cm-es szélességgel és így jön ki a 196 db férőhely.

**4. *Határolja le a kikötő területét EOY koordinátákkal és ismertesse az üzemeltetéshez nélkülözhetetlen létesítményeit (ami az üzemeltetéshez szükséges létesítmény, parkoló, út, sólya, berendezés, vízi létesítmény) és azok műszaki paramétereit.***

Jelenleg egy db 10x2,5 m-es mobil lakókocsit telepítettek le, amely árvíz esetén a mentett oldalra áthelyezhető. Szolgálati iroda, szolgálati pihenő és raktár került benne kialakításra.

A WC-t mobil WC-vel kívánják megoldani, mely árvíz esetén a mentet oldalra áthelyezhető.

Köszorással ellátott parkolót alakított ki az új üzemeltető (eddig egy nagy füves területen parkoltak az autók). A kialakított parkoló kb. 70 autó befogadására alkalmas.

**5. *Nyújtson be olyan térképet, mely a tevékenységből eredő környezeti hatások területét környezeti elemenként tartalmazza a viszonyítási pont megadásával/feltüntetésével és a hatásterület számszakilag is mutatja a térképen a hatásterülettel érintett települések közigazgatási határvonalával együtt.***

A hatásterületet nem az egész terület határától, hanem a tényleges, a csónakok kikötésére használt terület határától (ahol a tényleges zajforrások találhatóak) ábrázoljuk. Az előzetes vizsgálati dokumentációban benyújtott térképen (5. számú melléklet) azért nem szerepelnek a települések közigazgatási határai, mert a legközelebbi szomszédos település határa 720 méterre található a csónakkikötőtől. Ezen irányba a hatásterület 87 méter, mely olyan kis mértékű a 720 méterhez képest, hogy szinte nem is lenne látható a térképen. Ennek alátámasztására az **1. számú ábrán** szemléltetjük a települések közigazgatási határait.

A csónakkikötő üzemeltetése során Levegőtisztaság-védelmi szempontból hatásterület nem jelölhető ki, míg zajvédelmi szempontból:

**Nappali hatásterület:**

**55 dB-es hatásterület (gazdasági területek irányába):**

$$L_{AM} = L_{WA} - 20 \cdot \lg r + 10 \cdot \lg D - 11 + K_r - K_n - K_m$$

$$55 \text{ dB} = 94,5 \text{ dB} - 20 \cdot \lg r + 3 - 11 \text{ dB} - 4,7 \text{ dB}$$

$$r = 21,87 \text{ m}$$

**40 dB-es hatásterület (védendő épület irányába):**

$$40 \text{ dB} = 94,5 \text{ dB} - 20 \cdot \lg r + 3 - 11 \text{ dB} - 4,7 \text{ dB}$$

$$r = 123,02 \text{ m}$$

**Éjszakai hatásterület:**

**40 dB-es hatásterület (gazdasági területek irányába):**

$$L_{AM} = L_{WA} - 20 \cdot \lg r + 10 \cdot \lg D - 11 + K_r - K_n - K_m$$

$$40 \text{ dB} = 91,5 \text{ dB} - 20 \cdot \lg r + 3 - 11 \text{ dB} - 4,7 \text{ dB}$$

$$r = 87,09 \text{ m}$$

**30 dB-es hatásterület (védendő épület irányába):**

$$30 \text{ dB} = 91,5 \text{ dB} - 20 \cdot \lg r + 3 - 11 \text{ dB} - 4,7 \text{ dB}$$

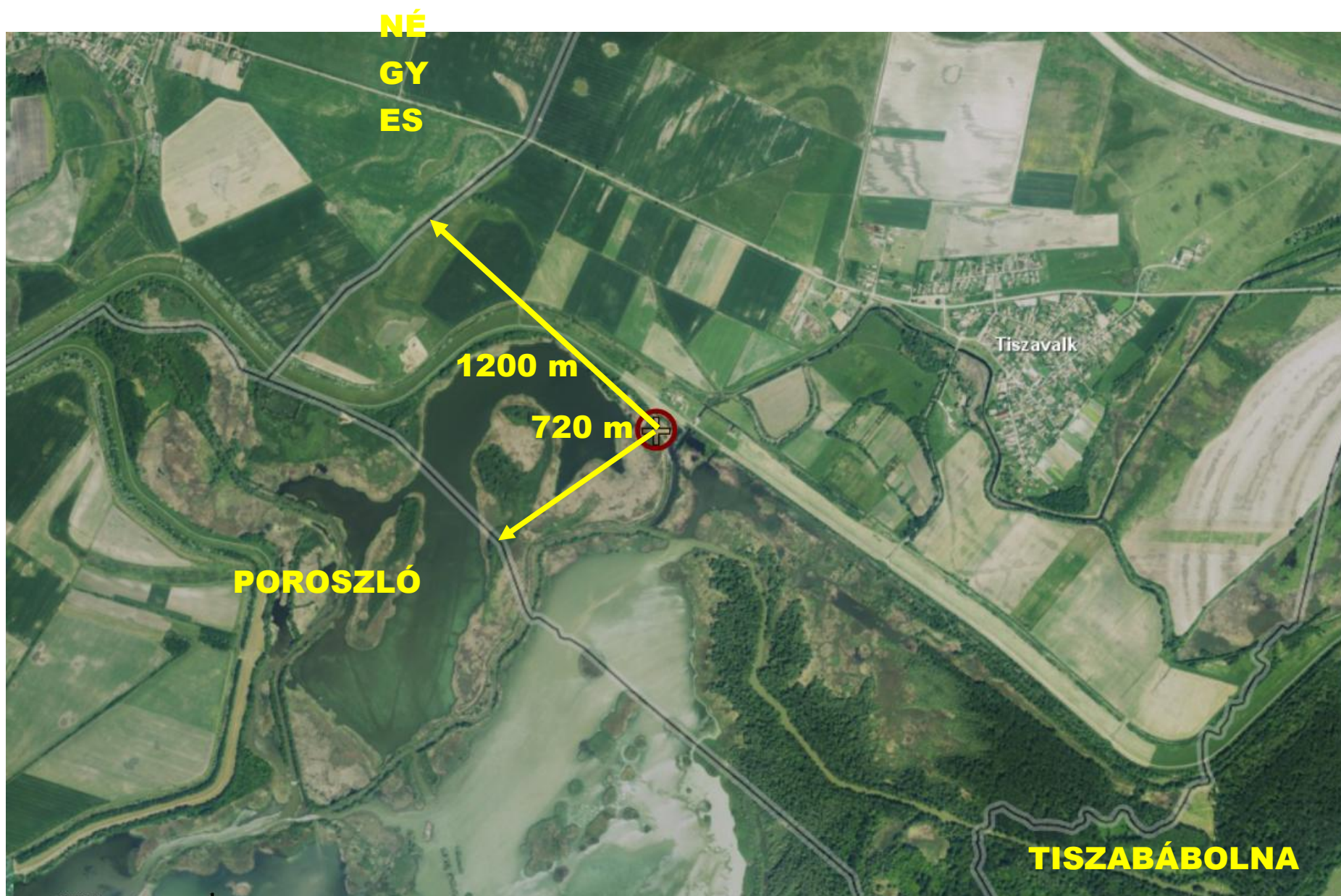
$$r = 275 \text{ m}$$

Fentiek alapján (a jobb áttekinthetőség érdekében) továbbra is fenntartjuk a benyújtott dokumentáció 5. számú mellékletét.

***6. Mutassa be a kikötő jelenlegi és a kikötő albérleti szerződésének 7.15. pontjában jelzett új megközelítési útvonalát. Indokolja az eltérést.***

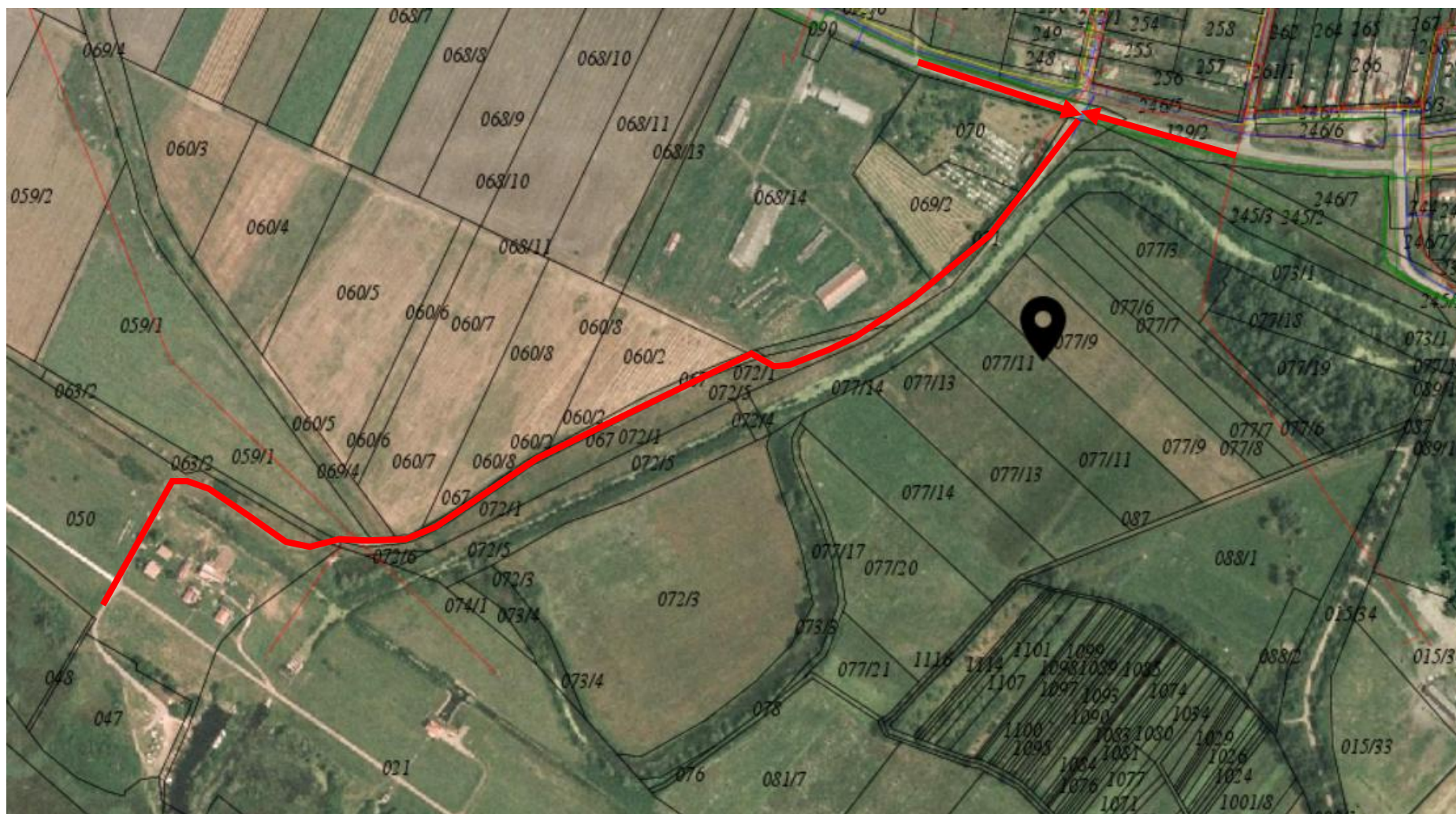
Az előzetes vizsgálati dokumentáció a jelenlegi megközelítési útvonalat mutatta be. A jövőben kialakításra kerülő kerékpárúton a gépjármű közlekedés tiltva lesz. Ennek következtében a kikötő Tiszavalk irányába a 3302. számú összekötő úton, majd pedig a falú felőli földutakon keresztül (071: kivett közút, 067: kivett közút) közelíthető meg. Ezt az útvonalat a **2. számú ábra** szemlélteti jelen hiánypótlásban.





*1. ábra: Települések közigazgatási határa*





2. ábra: Megközelítési útvonal (Töltésen való tiltás után)