

Hatás-Kör Bt. (3528 Miskolc, Lajos Árpád utca 19.)

Mezőcsát csapadékvíz elvezetése

(Az európai közösségi jelentőségű természetvédelmi rendeltetésű területekről szóló 275/2004.
(X.8.) Korm. rendelet 14. sz. mellékletének megfelelően)

hatásbecslési dokumentációja

2018



Készítette: Mercsák József László
élővilágvédelem, tájvédelem szakértő

Engedély száma: Sz-066/2012

Nyilvántartási kód: 4467 jogosult erdészeti szakszemélyzet

Tartalom

1. Azonosító adatok.....	3
2. Az érintett Natura 2000 terület.....	3
3. A terv vagy beruházás	8
4. A terv vagy beruházás kedvezőtlen hatásai.....	13
5. Alternatív (<i>egyéb ésszerű</i>) megoldások.....	17
6. A megvalósítás indokai.....	18
7. A kedvezőtlen hatások mérséklése.....	18
8. Kiegyenlítő (<i>kompenzációs</i>) intézkedések.....	18
9. Felhasznált irodalom.....	20
10. Fényképmelléklet.....	21
11. Egyéb melléklet.....	22

Mezőcsát csapadékvíz elvezetése

(Az európai közösségi jelentőségű természetvédelmi rendeltetésű területekről szóló 275/2004. (X.8.) Korm. rendelet 14. sz. mellékletének megfelelően)

hatásbecslési dokumentációja

1. Azonosító adatok

1.1. A terv készítőjének, illetve a beruházónak a neve, címe, elérhetősége:

Mezőcsát Polgármesteri Hivatal (3450 Mezőcsát, Hősök tere 1.)

1.2. Az adatlap kitöltésében részt vevő személyek, szervezetek neve, címe, elérhetősége, szakmai referenciáinak leírása:

Hatás-Kör Bt. (3528 Miskolc, Lajos Árpád utca 19.)

Mercsák József László (3915 Tarcál, Klapka utca 14.)

Mercsák József László egyéni vállalkozó

élővilágvédelem, tájvédelem szakértő

Engedély száma: Sz-066/2012,

Nyilvántartási kód: 4467 jogosult erdészeti szakszemélyzet

Lakás:

3915 Tarcál, Klapka utca 14.

Elérhetőség:

Telefon: 06-47-380-257, 06-47-380-773.

Mobil: 06-30-695-1078

E-mail: mercsak.j.l@t-online.hu

Referenciák:

Természetvédelemben eltöltött két és fél évtized, több mint kétszáz (élővilág-védelem, tájvédelem) ügyben igazságügyi szakértés, több mint félszáz esetben készítettem élővilágvédelem, tájvédelem szakterületen, hatástanulmányokat. Huszonnégy publikációm jelent meg, vizes élőhelyek, madártani, botanikai, füves élőhelyek védelme, védetté nyilvánítások témakörben.

2. Az érintett Natura 2000 terület

2.1. A Natura 2000 terület neve és kódja, amelyre a terv vagy a beruházás várhatóan hatással van:

A terület státusza:

. **különleges madárvédelmi terület:** a Bükk Nemzeti Park Igazgatóság működési területén: Borsodi-sík (HUBN 10002 jelölőszámú)

. különleges természetmegőrzési területnek jelölt terület

. kiemelt jelentőségű természetmegőrzési területnek jelölt terület

. jóváhagyott különleges természetmegőrzési terület

. jóváhagyott kiemelt jelentőségű természetmegőrzési terület

. különleges természetmegőrzési terület

. **kiemelt jelentőségű természetmegőrzési terület:** a Bükk Nemzeti Park Igazgatóság működési területén: Borsodi mezőség (HUBN 20034 jelölőszámú)

. **egyéb védettség:** Borsodi mezőség Tájvédelmi Körzet, Nemzeti Ökológiai Hálózat: „magterület” és „puffer övezet”.

2.2. Azoknak a közösségi jelentőségű fajoknak, illetve élőhelytípusoknak a felsorolása, amelyeknek valamely állományára vagy természetvédelmi helyzetére a Natura 2000 területen hatással lehet a terv vagy beruházás:

Borsodi-sík (HUBN 10002 jelölőszámú)

PRIORITÁS

A területen, a kijelölés alapjául szolgáló jelölőfajok közül az országos és nemzetközi viszonylatban is jelentős állománnyal bíró (A és B kategóriába sorolható) madárfajok kedvező védelmi helyzetének fenntartása, egyes fajok vonatkozásában védelmi helyzetük javítása.

Jelölő és meghatározott prioritásfajok:

Sz	Magyar név	Latin név
1,	Bölgébika	<i>Botaurus stellaris</i>
2,	Törpegém	<i>Ixobrychus minutus</i>
3,	Üstökösgém	<i>Ardeola ralloides</i>
4,	Kis kócsag	<i>Egretta garzetta</i>
5,	Nagy kócsag	<i>Egretta alba</i>
6,	Vörös gém	<i>Ardea purpurea</i>
7,	Fekete gólya	<i>Ciconia nigra</i>
8,	Fehér gólya	<i>Ciconia ciconia</i>
9,	Batla	<i>Plegadis falcinellus</i>
10,	Kanalasgém	<i>Platalea leucorida</i>
11,	Cigányréce	<i>Aythya nyroca</i>
12,	Barna kánya	<i>Milvus migrans</i>
13,	Rétisas	<i>Haliaeetus albicilla</i>
14,	Kígyászölyv	<i>Circaetus gallicus</i>
15,	Barna rétihéja	<i>Circus aeruginosus</i>
16,	Hamvas rétihéja	<i>Circus pygargus</i>
17,	Békászó sas	<i>Aquila pomarina</i>
18,	Parlagi sas	<i>Aquila heliaca</i>
19,	Szírti sas	<i>Aquila chrysaetos</i>
20,	Kék vércse	<i>Falco vespertinus</i>
21,	Kerecsensólyom	<i>Falco cherrug</i>
22,	Haris	<i>Crex crex</i>
23,	Túzok	<i>Otis tarda</i>
24,	Gólyatöcs	<i>Himantopus himantopus</i>
25,	Gulipán	<i>Recurvirostra avosetta</i>
26,	Küszvágó csér	<i>Sterna hirundo</i>
27,	Fattyúszerkő	<i>Chlidonias hybrida</i>
28,	Kormos szerkő	<i>Chlidonias niger</i>
29,	Réti fülesbagoly	<i>Asio flammeus</i>
30,	Szalakóta	<i>Garrulus glandarius</i>

31,	Kékbegy	<i>Luscinia svecica</i>
32,	Kis őrgébics	<i>Lanius minor</i>
33,	Daru	<i>Grus grus</i>
34,	Fülemülesitke	<i>Acrocephalus melanopogon</i>
35,	Kis bukó	<i>Mergus albellus</i>
36,	Pajzsoscankó	<i>Philomachus pugnax</i>
37,	Kékes rétihéja	<i>Circus cyaneus</i>
38,	Réti cankó	<i>Tringa glareola</i>
39,	Pettyes vízicsibe	<i>Porzana porzana</i>
40,	Aranylile	<i>Pluvialis apricaria</i>
41,	Balkáni fakopáncs	<i>Dendrocopos syriacus</i>
42,	Fekete harkály	<i>Dryocopus martius</i>
43,	Jégmadár	<i>Alcedo atthis</i>
44,	Lappantyú	<i>Caprimulgus europaeus</i>
45,	Töviszúró gébics	<i>Lanius collurio</i>
46,	Karvalyposzáta	<i>Sylvia nisoria</i>
47,	Parlagi pityer	<i>Anthus campestris</i>
48,	Vándorsólyom	<i>Falco peregrinus</i>
49,	Kis vízicsibe	<i>Porzana parva</i>
50,	Halászsas	<i>Pandion haliaetus</i>
51,	Pusztai ölyv	<i>Buteo rufinus</i>
52,	Kis sólyom	<i>Falco columbarius</i>

TERMÉSZETVÉDELMI CÉLKITŰZÉSEK

Általános célkitűzések: A különleges madárvédelmi terület természetvédelmi célkitűzése az azon található, a kijelölés alapjául szolgáló madárfajok kedvező természetvédelmi helyzetének megőrzése, fenntartása, fejlesztése, az ezen, célok elérését szolgáló természeti állapot és fenn-tartó földhasználat feltételeinek biztosítása.

Borsodi-Mezőség (HUBN20034 jelölőszámú)

PRIORITÁS

Kiemelt fontosságú cél a következő élőhelyek kedvező természetvédelmi helyzetének fenntartása, lehetőség szerinti fejlesztése:

Kiemelt jelentőségű élőhelyek

Sz	Magyar név
1,	Pannon szikes sztyeppék és mocsarak (1530)
2,	Síksági pannon löszgyepek (6250)

Kiemelt jelentőségű fajok

Sz	Magyar-latin név
1,	Kisfészekű aszat (<i>Cirsium brachycephalum</i>)
2,	Nagy szikibagoly (<i>Gortyna borelii</i>)
3,	Vöröshasú unka (<i>Bombina bombina</i>)

4,	Dunai tarajosgöte (<i>Triturus dobrogicus</i>)
5,	Csíkos szöcskegér (<i>Sicista subtilis</i>)
6,	Ürge (<i>Spermophilus citellus</i>)

TERMÉSZETVÉDELMI CÉLKITŰZÉSEK

Általános célkitűzések: A Natura 2000 terület természetvédelmi célkitűzése az azon található, a kijelölés alapjául szolgáló fajok és élőhelytípusok kedvező természetvédelmi helyzetének megőrzése, fenntartása, helyreállítása, valamint a Natura 2000 területek lehatárolásának alapjául szolgáló természeti állapot, illetve a fenntartó gazdálkodás feltételeinek biztosítása.

SPECIFIKUS CÉLOK

FŐ CÉLKITŰZÉSEK

A területen található, hagyományos tájhasználatot reprezentáló szikes, és löszgyepek fenntartása, a legeltetés és kaszálás idő és térbeli mozaikoltságának fenntartásával.

3. A terv vagy beruházás

3.1. A Natura 2000 területre hatással lévő terv vagy beruházás bemutatása, céljának meghatározása:

3.2. A terv vagy beruházás mérete, jelentősége, tervezett időtartama:

1. sz. tervezési terület: Kossuth Lajos u., Vörösmarty u., Damjanich u., Vasút út és környezete., Kinizsi pál utca., Énekes ér. (423/3 hrsz, 1899/1 hrsz, 1498 hrsz, 1407 hrsz, 1406/1 hrsz, 1406/2 hrsz, 1544/3 hrsz, 1902 hrsz, 1901/2 hrsz.)

Mezőcsát város északi szélén épített és lakott környezetben található. A csapadékvíz elvezetése és tározása a Mezőcsát 1544/3 hrsz-ú ingatlanon kerül kialakításra. Közvetlen környezetében mezőgazdasági hasznosítású, szántó, kert művelési ágú, területek vannak, ez a környék legmélyebb pontja (93 m). A tervezett munkák a csapadékvíz elvezető árokrendszer megújítását, tározó és új árok, szivattyúállás építését teszi szükségessé a már átalakított környezetben. Tengerszint feletti magasság: 93-95 m.

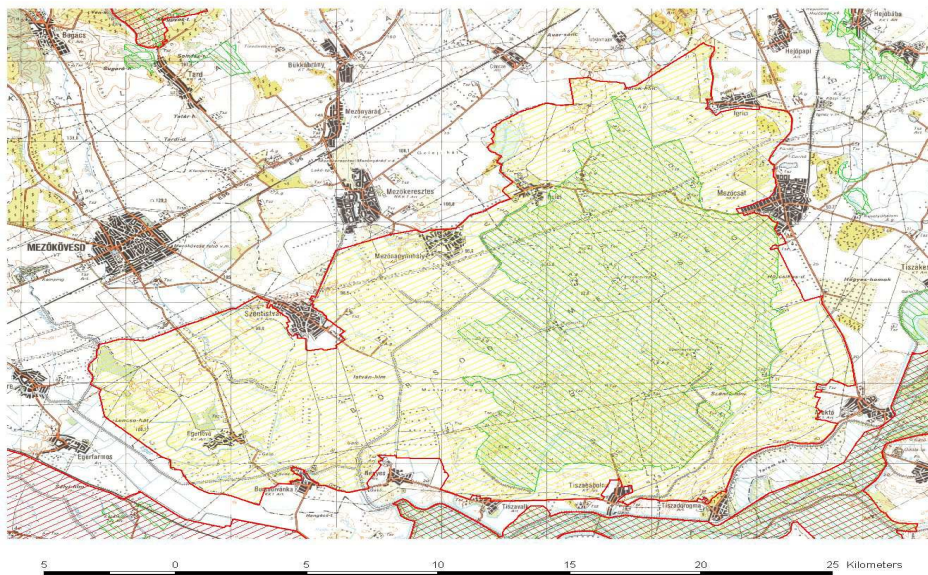
2. sz. tervezési terület: Pálóczi utca., Korona utca., Tisza utca., Sulymos csatorna és környezete. (2225 hrsz, 2208 hrsz, 2206/15 hrsz, 324 hrsz, 347 hrsz, 2206/21 hrsz, 2375 hrsz, 2376 hrsz, 2382 hrsz, 0339/1 hrsz, 0338 hrsz, 0323/4 hrsz.)

Mezőcsát város délnyugati szélén, az egymás után sorakozó és egymással összeköttetésben levő anyaggödrökbe (*vályogvető gödrök*) kerül a csapadékvíz elvezetése és ideiglenes tározása. Az anyaggödrök a délnyugati városrész csapadékvíze befogadására képes, a túlfolyás biztosítására a Sulymos csatorna alkalmas, a Borsodi Mezőség Tájvédelmi körzet területén át a Tisza folyó irányába.

Az anyaggödrök a vizsgálata időpontjában száraz, vízmentes állapotban vannak, mélyebb részeit elgyomosodott nádas borítja, a náddal együtt dominál a keskenylevelű gyékény. Sajnos a lakosság az érintett anyaggödrök sorát hulladéklerakónak használja. Régi és frissen lerakott, főleg háztartási, építési törmelék, vágástéri hulladékot találtam. Ennek felszámolása és a lerakás megakadályozása a vízelvezető rendszer zavartalan működését kell, hogy biztosítsa. A tervezési terület épített és lakott terület mellett érinti a tájvédelmi körzet területét is. Az anyaggödrök féltermészetes állapota csak a kommunális hulladék mentes állapotban képes természetes állapot irányába fejlődni. A tengerszint feletti magasság: 88-93 m.

A kivitelezés megkezdése időpontja az állatfajok szaporodását befejező időpontban, július közepe, vége, javasolt. Az ütemezést célszerű a 1. sz. tervezési területen megkezdeni, ez a zömmel beépített terület állatfajokkal kevésbé lakott, majd a 2. sz. tervezési területen folytatni. A földmunkák esetében képzett árokban, gödörben rekedt állatfajokat (*elsősorban a békákat*) rendszeresen összegyűjteni és biztonságos helyen, szabadon engedni.

3.3. A terv vagy beruházás térbeli kiterjedése, az általa igénybe vett terület és az okozott hatás nagysága, kiterjedése, térképi ábrázolása:



3.3. A terv helyszíne térképi ábrázolása:

3.5. A terv vagy beruházás megvalósításához szükséges létesítmények ismertetése:

A kivitelezés során készült létesítményeket, működtetéshez, szállításhoz szükséges gépek, berendezések adatait a környezeti hatástanulmány részletezi.

3.6. A terv vagy beruházás hatásterületén lévő természeti állapot ismertetése:

A hatásbecslés vizsgálata az 1. sz. tervezési terület: Kossuth Lajos u., Vörösmarty u., Damjanich u., Vasút út és környezete., Kinizsi pál utca., Énekes ér. (423/3 hrsz., 1899/1 hrsz., 1498 hrsz., 1407 hrsz., 1406/1 hrsz., 1406/2 hrsz., 1544/3 hrsz., 1902 hrsz., 1901/2 hrsz.) Mezőcsát város északi szélén épített és lakott környezetben található.

2. sz. tervezési terület: Pálóczi utca., Korona utca., Tisza utca., Sulymos csatorna és környezete. (2225 hrsz., 2208 hrsz., 2206/15 hrsz., 324 hrsz., 347 hrsz., 2206/21 hrsz., 2375 hrsz., 2376 hrsz., 2382 hrsz., 0339/1 hrsz., 0338 hrsz., 0323/4 hrsz.)

Mezőcsát város délnyugati szélén, az egymás után sorakozó és egymással összeköttetésben levő anyaggödrökbe (*vályogvető gödrök*) kerül a csapadékvíz elvezetése és ideiglenes tározása. Az anyaggödrök a délnyugati városrész csapadékvíze befogadására képes, a túlfolyás biztosítására a Sulymos csatorna alkalmas, a Borsodi Mezőség Tájvédelmi körzet területén át a Tisza folyó irányába.

Az anyaggödrök a vizsgálata időpontjában száraz, vízmentes állapotban vannak, mélyebb részeit elgyomosodott nádas borítja, a náddal együtt dominál a keskenylevelű gyékény. Sajnos a lakosság az érintett anyaggödrök sorát hulladéklerakónak használja. Régi és frissen lerakott, főleg háztartási, építési törmelék, vágástéri hulladékot találtam. Ennek felszámolása és a

lerakás megakadályozása a vízelvezető rendszer zavartalan működését kell, hogy biztosítsa. A tervezési terület épített és lakott terület mellett érinti a tájvédelmi körzet területét is. Az anyaggödörök féltermészetes állapota csak a kommunális hulladék mentes állapotban képes természetes állapot irányába fejlődni.

A táj bemutatása

Mezőcsát, kisváros az Észak-Magyarország régióban, Borsod-Abaúj-Zemplén megyében, a Mezőcsáti járásban, annak székhelye, a Borsodi Mezőség közepén.

A település határa 103,09 km², lakossága 5.882 fő (2015.01.01). Mezőgazdasági település, kisebb ipari tevékenységgel, de jelentős a turizmus, vendéglátás. Teljes infrastruktúrával ellátott település.

Földrajzi elhelyezkedés: Mezőcsát kisváros az Alföld nagytájban, a Középső-Tisza mellék középtájban, a Heves-Borsodi ártér kistájban, helyezkedik el. Alapköze löszös üledéken képződött homokos vályogon, alföldi mészlepedékes csernozjom talajok képződtek. A település tengerszint feletti magassága: 93-98 m.

Klíma adatok:

Évi napsütéses órák száma: 1.900 óra

Évi felhőzet: 60% borultság

Derült napok száma: 70 nap

Borult napok száma: 120 nap

Ködös napok száma: 40 nap

Évi középhőmérséklet: 10,0 C°

Fagyos napok száma: 110 nap

Átlagos évi legmagasabb hőmérséklet: 34,0C°

Átlagos évi legalacsonyabb hőmérséklet: - 19,0C°

Évi párányomás: 7,4 mm

14 órás légnedvesség évi átlaga: 60%

Évi csapadékeloszlás: 550 mm

Havas napok száma: 25 nap

Szélirány évi gyakorisága (*Újszentmargitta állomás adatai*): É-ÉK-D-DNy-Ny-K-ÉNy-DK

Évi tengerszint fölötti légnyomás: 1016,6 hPa

A csapadékvíz elvezetés helyszíne és környezete

A hatásbecslés vizsgálata az 1. sz. tervezési terület: Kossuth Lajos u., Vörösmarty u., Damjanich u., Vasút út és környezete., Kinizsi páli utca., Énekes ér. (423/3 hrsz, 1899/1 hrsz, 1498 hrsz, 1407 hrsz, 1406/1 hrsz, 1406/2 hrsz, 1544/3 hrsz, 1902 hrsz, 1901/2 hrsz.) Mezőcsát vá-

ros északi szélén épített és lakott környezetben található.

2. sz. tervezési terület: Pálóczi utca., Korona utca., Tisza utca., Sulymos csatorna és környezete. (2225 hrsz, 2208 hrsz, 2206/15 hrsz, 324 hrsz, 347 hrsz, 2206/21 hrsz, 2375 hrsz, 2376 hrsz, 2382 hrsz, 0339/1 hrsz, 0338 hrsz, 0323/4 hrsz.)

Mezőcsát város délnyugati szélén, az egymás után sorakozó és egymással összeköttetésben levő anyaggödörökbe (*vályogvető gödörök*) kerül a csapadékvíz elvezetése és ideiglenes tározása.

A csapadékvíz elvezetése helyszínei természeti állapota

A két tervezési terület az emberi tevékenység évszázadok óta tartó tájhasználat következtében teljesen átalakult. A szántóföldi és a belterületi kertgazdálkodás következtében jellemzően gyomnövényt ársulások és nem őshonos, inkább kertészeti díszfákból és fafajtákból álló facsoportok, fasorok jellemzik. A vizsgált terület szélén (*a védett területen*) a környékre (*szikes*) jellemző növényfajokból álló gyeptársulások alakultak ki az évszázadok óta tartó legeltetéses (*szabadtartás*) állattartás eredményeként.

Adatokat gyűjtöttem a Természetvédelmi Információs Rendszer adatai alapján a vizsgált területről, megállapítottam, hogy zömmel védett területen kívülre esnek a tervezési területek, egy része azonban a Borsodi mezőség Tájvédelmi Körzet területébe esik, Natura 2000 védelem alatt nem áll, de azokra hatással bír, mint „magterület” és „puffer övezet” szintén határos a Nemzeti Ökológiai Hálózattal. A helyszíni vizsgálat (2018.11.05.) időpontját megelőzően 2015.03.09.-én, 2016.07.03.-án, 2016.09.14.-én, 2018.04.23.-án, 2018.10.12.-én vizsgáltam a település határába eső védett és nem védett területeket, ezen, vizsgálatok alapján készítettem a hatásbecslési dokumentációt.

A területen található növénytársulások, növényfajok

A vizsgált terület eredetileg folyóvízi, ártéri és lápi növénytársulások uralták. A folyópartokat kísérő nádasokat és bokorfüzeseket előbb fűz-nyár, majd a magas ártereken tölgy-köris-szil ligeterdők követték. Az állóvizek hínártársulásait a partok felé nádasok, magassásos zsombékosok, majd a láp és mocsárrétek és láperdők váltottak fel. Az eredeti társulások ártéri síkságainkon is jelentősen visszaszorultak, helyüket rétek, legelők és alacsony termőképességű szántók foglalták el.

Flóratartomány

A terület a Magyar (*Pannóniai*) flóratartományba (*Pannonicum*) tartozik.

Flóravidék, flórajárás

Az Alföld flóravidéke (*Eupannonicum*) és a Tiszántúl flórajárás (*Crisicum*) része.

Vegetáció jellemzése

A mezőgazdasági hasznosítású telekrészekeken a termesztett növények között egyeduralkodók a gyomnövényfajok, míg a legeltetett gyepek jellemzően füves szikes puszta.

Társulások és a társulásokat jellemző növényfajok

1. Szikes puszták (Festucion pseudovinae Soó 1933)

Ezen belül:

Füves szikes puszta (*Achileo setaceae-Festucetum pseudovinae Soó (1933) corr. Borhidi 1996*)

Jellemző növényei:

Zárt növényzetében dominál a veresnadrág csenkesz (*Festuca pseudovia*), gyakori a puha rozs-nok (*Bromus mollis*), karcsú fényperje (*Koeleria cristata*), gumós perje (*Poa bulbosa*), a tarack-búza (*Agropyron repens*), réti pázsit (*Alopecurus pratensis*), réti cickafark (*Achillea collina*), pusztai cickafark (*Achillea setacea*), sziki pozdor (*Podospermum canum*), homoki pimpó (*Potentilla arenaria*), szálanként a magyar sóvirág (*Limonium gmelini* subs. *hungaricum*) fordul elő.

2. Bojtorjánosok (*Arction lappae* R. Tx. 1937)

Ezen belül:

Bojtorjános (*Arctietum lappae* Felföldy 1942)

Jellemző növényei:

A bojtorjánosokban található fajokból jellemző a közönséges bojtorján (*Arctium lappa*), a fekete üröm (*Artemisia vulgaris*), a fekete peszterce (*Ballota nigra* ssp. *nigra*), az útszéli bogács (*Carduus acanthoides*), a kerek repkény (*Glechoma hederacea*), a szúrós gyöngyajak (*Leonurus cardiaca*), a réti lórom (*Rumex obtusifolius*), a fehér mécsvirág (*Silene alba*) és a pitypang (*Taraxacum officinale*).

3. Útszéli gyomnövényzet (*Artemisletea vulgaris* Lehm. & al. In R.Tx. 1950)

Ezen belül:

Hamukás (*Berteroetum incanae* Sissingh & Tiedem. In Sissingh 1950)

Mezei aszatos (*Cirsietum lenceolati-arvensis* Morariu 1943)

Jellemző növényei:

Uralkodik a közönséges tarackbúza (*Agropyron repens*), gyakori a közönséges a kis és a pókhálós bojtorján (*Arctium lappa*, *Arctium minus*, *Arctium tomentosum*), a fekete üröm (*Artemisia vulgaris*), a fekete peszterce (*Ballota nigra* ssp. *nigra*), a mezei és közönséges aszat (*Cirsium arvense*, *Cirsium vulgare*), a bürök (*Conium maculatum*), a kerek repkény (*Glechoma hederacea*), a szúrós gyöngyajak (*Leonurus cardiaca*), a fehér mécsvirág (*Silene alba*), és a pitypang (*Taraxacum officinalis*).

4. Taposott gyomnövényzet /*Polygano arenastri-Poetea annuae* Rivas-Martinez 1975 corr. Rivas-Martinez & al. 1991)

Ezen belül:

Angol perje-nagy útifű társulás (*Lolio-Plantaginetum majoris* Beger 1930)

Jellemző növényei:

Domináns az angol perje (*Lolium perenne*), de gyakori és jellemző a lándzsás és nagy útifű (*Plantago lanceolata*, *P. major*).

Növényfajok

TVK – Természetvédelmi kategóriák /Simon 1988/, SzMT – Szociális Magatartás Típusok /Borhidi 1993/ feltüntetésével

Nr.	Latin név	Magyar név	TVK	SzMT
1,	Achillea collina L.	réti cickafark	TZ	DT
2,	Achillea setacea L.	pusztai cickafark	TZ	DT
3,	Agrimonia eupatoria L.	közönséges párlófű	TZ	DT
4,	Agropyron repens (L.) P.B.	közönséges tarackbúza	GY	RC
5,	Alopecurus pratensis L.	réti ecsetpázsit	E	C
6,	Amaranthus retroflexus L.	szőrös disznóparéj	GY	RC
7,	Arctium lappa L.	közönséges bojtortján	GY	W
8,	Artemisia vulgaris L.	fekete üröm	GY	W
9,	Ballota nigra L.	fekete peszterce	GY	W
10,	Berteroa incana (L.) DC.	hamuka	GY	W
11,	Bromus mollis L.	puha rozsnok	GY	W
12,	Calamagrostis epigeios (L.) ROTH	siskanádtippán	TZ	RC
13,	Capsella bursa-pastoris (L.) MEDIC.	pásztortáska	GY	W
14,	Carduus acanthoides L.	útszéli bogáncs	GY	W
15,	Centaurea micranthos S. C. GMEL.	útszéli imola	TZ	DT
16,	Chenopodium album L.	fehér libatop	GY	RC
17,	Cichorium intybus L.	mezei katángkóró	GY	W
18,	Cirsium arvense (L.) SCOP.	mezei aszat	GY	RC
19,	Conium maculatum L.	foltos bürök	GY	RC
20,	Consolida regalis S. F. GRAY	mezei szarkaláb	GY	W
21,	Convolvulus arvensis L.	apró szulák	GY	RC
22,	Dactylis glomerata L.	csomós ebír	TZ	DT
23,	Daucus carota L.	murok	TZ	DT
24,	Erigeron canadensis L.	betyárkóró	GY	AC
25,	Euphorbia cyparissias L.	farkaskutyatej	GY	DT
26,	Festuca pseudovia HUDS.	veresnadrág csenkesz	E	C
27,	Glechoma hederacea L.	kerek repkény	K	DT
28,	Koeleria cristata L.	karcsú fényperje	K	G
29,	Lactuca serriola L.	keszeg saláta	GY	W
30,	Lepidium campestre (L.) R. BR.	mezei zsázsa	GY	DT
31,	Limonium gmelini (Willd.) O. Kuntze	magyar sóvirág	K	S
32,	Linaria vulgaris Mill.	közönséges gyújtoványfű	TZ	W
33,	Lolium perenne L.	angolperje	GY	DT
34,	Matricaria maritima L. ssp. inodora L.	ebszékfű	GY	W
35,	Melandrium album (MILL.) GARCKE	fehér mécsvirág	GY	W
36,	Melilotus officinalis (L.) PALL.	orvosi somkóró	TZ	W
37,	Plantago lanceolata L.	lándzsás útifű	TZ	DT
38,	Plantago major L.	nagy útifű	GY	W
39,	Poa bulbosa L.	gumós perje	K	G
40,	Podospermum canum L.	sziki pozdor	K	G
41,	Potentilla arenaria L.	homoki pimpó	K	G

42,	Ranunculus acris L.	réti boglárka	TZ	G
43,	Rosa gallica L.	parlagi rózsza	K	G
44,	Rubus caesius L.	hamvas szeder	TZ	DT
45,	Rumex crispus L.	fodros lórum	TZ	W
46,	Salix purpurea L.	csigolyafűz	E	C
47,	Salvia nemorosa L.	ligeti zsálya	K	DT
48,	Setaria viridis (L.) P.B.	zöldes muhar	GY	W
49,	Silene vulgaris (MÖNCH) GARCKE	hólyagos habszegfű	K	DT
50,	Sonchus oleraceus L.	szelíd csorbóka	GY	W
51,	Stenactis annua (L.) NEES	egynyári seprence	TZ	AC
52,	Taraxacum officinale WEBER EX WIGGERS	pongyola pitypang	GY	RC
53,	Tragopogon orientalis L.	közönséges bakszakáll	TZ	DT
54,	Trifolium pratense L.	réti here	TZ	DT
55,	Trifolium repens L.	fehér here	TZ	DT
56,	Urtica dioica	nagy csalán	TZ	DT
57,	Verbascum phlomoides L.	szőszös ökörfarkkóró	TZ	W
58,	Vicia cracca L.	kaszanyűgbükköny	TZ	DT
59,	Viola arvensis MURR.	mezei árvácska	GY	W

Természetvédelmi Érték Kategóriák (TVK)

I. Természetes állapotokra utaló	
unikális fajok	U
fokozottan védett fajok	KV
védett fajok	V
társulásalkotó fajok	E
kísérő fajok	K
pionír fajok	TP
II. Degradációra utaló	
zavarástűrő fajok	TZ
adventív fajok	A
gazdasági növények	G
gyomfajok	GY

Vegetáció értékelése természetvédelmi kategóriák alapján

I. Természetes állapotokra utaló	TVK	Fajszám	%
unikális fajok	U	0	0%
fokozottan védett fajok	KV	0	0%
védett fajok	V	0	0%
<i>társulásalkotó fajok</i>	<i>E</i>	3	5,0%
<i>kísérő fajok</i>	<i>K</i>	8	14,0%
pionír fajok	TP	0	0%
II. Degradációra utaló			
<i>zavarástűrő fajok</i>	<i>TZ</i>	20	34,0 %
<i>adventív fajok</i>	<i>A</i>	0	0%
gazdasági növények	G	0	0%

<i>gyomfajok</i>	<i>GY</i>	28	47,0%
Összesen:		59 faj	100 %

A táblázatban érintett természetes állapotokra utaló növényfajok közül dominálnak a kísérő fajok (14,0%), majd a társulásalkotó fajok követik (5,0%) - ban.

A degradációra utaló növényfajok közül dominánsak a gyomfajok (47,0%), majd a zavarástűrő fajok (34,0%) - ban.

Nem található a vizsgált területen unikális, fokozottan védett, védett, adventív, pionír, gazdasági növényfaj.

Zoológiai vizsgálat

A zoológiai felmérés az öszvégi aspektusba esett, ezért együtt találhatók az állandó, táplálkozó és a vonuló és áttelelő fajok.

Madárfajok

Sz	Latin név	Magyar név	Védettség	Viselkedés
1,	<i>Streptopelia turtur L.,</i>	gerle	védett	szaporodik
2,	<i>Alauda arvensis L.,</i>	mezei pacsirta	védett	szaporodik
3,	<i>Hirundo rustica L.,</i>	füstifecske	védett	szaporodik
4,	<i>Delichon urbica L.,</i>	molnárfecske	védett	szaporodik
5,	<i>Pica pica L.,</i>	szarka	védett	szaporodik
6,	<i>Passer domesticus L.,</i>	házi veréb	védett	szaporodik
7,	<i>Carduelis carduelis L.,</i>	tengelic	védett	szaporodik
8,	<i>Egretta gazetta L.</i>	kis kócsag	védett	táplálkozik

Kétéltűek

Sz	Latin név	Magyar név	Védettség	Viselkedés
1,	<i>Bufo bufo L.,</i>	barna varangy	védett	szaporodik
3,	<i>Bufo viridis L.,</i>	zöld varangy	védett	szaporodik
4	<i>Hyla arborea L.,</i>	zöld levelibéka	védett	szaporodik
5,	<i>Rana esculenta L.,</i>	kecskebéka	védett	szaporodik

Hüllők

Sz	Latin név	Magyar név	Védettség	Viselkedés
1,	<i>Lacerta agilis L.,</i>	fürge gyík	védett	szaporodik

A területen megfigyelt állatfajok jellemzése

A felmérés időpontjában az állatfajok szaporodása befejeződött, főleg olyan fajokkal találkoztam, amelyek a területen táplálkoznak vagy vonulnak. A vizsgált a területen nem található olyan fészkelésre alkalmas fészkelőhely, ahol telepesen fészkelő madárfajok (*gyurgyalag, partifecske, mezei és házi veréb, búbosbanka*) fészkelhetnek.

3.7. A terv vagy beruházás társadalmi, gazdasági következményeinek leírása:

Az érintett két tervezési területen a csapadékvíz elvezetését azért kell megoldani, mert csapadékos időszakokban a víz tartósan és magas talajvízszinttel megmarad a területen, károsítja a lakóépületek falazatát, utakat és közműveket.

4. A terv vagy beruházás kedvezőtlen hatásai

4.1. A várható természeti állapotváltozás leírása a terv vagy beruházás megvalósulását követően vagy annak következtében:

A tervezési területeken elvégzett beruházás a víz elvezetésével az itt élő élővilágban változást nem okoz, kismértékű, és rövid ideig tartó zavarás után, minden visszaáll a korábbi állapotra. A beruházás a védett terület állapotára káros hatást nem fejt ki.

4.2. A Natura 2000 területen megtalálható, a kijelölés alapjául szolgáló élőhelyekre és fajokra gyakorolt, várhatóan kedvezőtlen hatások leírása:

Jelölő és meghatározott prioritásfajok:

Sz	Magyar név	Latin név	Fészkelés	Hatások
1,	Bölömbika	<i>Botaurus stellaris</i>	nem	nincs
2,	Törpegém	<i>Ixobrychus minutus</i>	nem	nincs
3,	Üstökösgém	<i>Ardeola ralloides</i>	nem	nincs
4,	Kis kócsag	<i>Egretta garzetta</i>	nem	nincs
5,	Nagy kócsag	<i>Egretta alba</i>	nem	nincs
6,	Vörös gém	<i>Ardea purpurea</i>	nem	nincs
7,	Fekete gólya	<i>Ciconia nigra</i>	nem	nincs
8,	Fehér gólya	<i>Ciconia ciconia</i>	nem	nincs
9,	Batla	<i>Plegadis falcinellus</i>	nem	nincs
10,	Kanalasgém	<i>Platalea leucorida</i>	nem	nincs
11,	Cigányréce	<i>Aythya nyroca</i>	nem	nincs
12,	Barna kánya	<i>Milvus migrans</i>	nem	nincs
13,	Rétisas	<i>Haliaeetus albicilla</i>	nem	nincs
14,	Kígyászölyv	<i>Circaetus gallicus</i>	nem	nincs
15,	Barna rétihéja	<i>Circus aeruginosus</i>	nem	nincs
16,	Hamvas rétihéja	<i>Circus pygargus</i>	nem	nincs
17,	Békászó sas	<i>Aquila pomarina</i>	nem	nincs
18,	Parlagi sas	<i>Aquila heliaca</i>	nem	nincs
19,	Szírti sas	<i>Aquila chrysaetos</i>	nem	nincs
20,	Kék vércse	<i>Falco vespertinus</i>	nem	nincs
21,	Kerecsensólyom	<i>Falco cherrug</i>	nem	nincs
22,	Haris	<i>Crex crex</i>	nem	nincs
23,	Túzok	<i>Otis tarda</i>	nem	nincs
24,	Gólyatöcs	<i>Himantopus himantopus</i>	nem	nincs
25,	Gulipán	<i>Recurvirostra avosetta</i>	nem	nincs
26,	Küszvágó csér	<i>Sterna hirundo</i>	nem	nincs
27,	Fattyúszerkő	<i>Chlidonias hybrida</i>	nem	nincs
28,	Kormos szerkő	<i>Chlidonias niger</i>	nem	nincs
29,	Réti fülesbagoly	<i>Asio flammeus</i>	nem	nincs

30,	Szalakóta	<i>Garrulus glandarius</i>	nem	nincs
31,	Kékbegy	<i>Luscinia svecica</i>	nem	nincs
32,	Kis őrgébics	<i>Lanius minor</i>	nem	nincs
33,	Daru	<i>Grus grus</i>	nem	nincs
34,	Fülemülesítke	<i>Acrocephalus melanopogon</i>	nem	nincs
35,	Kis bukó	<i>Mergus albellus</i>	nem	nincs
36,	Pajzsoscankó	<i>Philomachus pugnax</i>	nem	nincs
37,	Kékes rétihéja	<i>Circus cyaneus</i>	nem	nincs
38,	Réti cankó	<i>Tringa glareola</i>	nem	nincs
39,	Pettyes vízcicsibe	<i>Porzana porzana</i>	nem	nincs
40,	Aranylile	<i>Pluvialis apricaria</i>	nem	nincs
41,	Balkáni fakopáncs	<i>Dendrocopos syriacus</i>	nem	nincs
42,	Fekete harkály	<i>Dryocopus martius</i>	nem	nincs
43,	Jégmadár	<i>Alcedo atthis</i>	nem	nincs
44,	Lappantyú	<i>Caprimulgus europaeus</i>	nem	nincs
45,	Töviszúró gébics	<i>Lanius collurio</i>	nem	nincs
46,	Karvalyposzáta	<i>Sylvia nisoria</i>	nem	nincs
47,	Parlagi pityer	<i>Anthus campestris</i>	nem	nincs
48,	Vándorsólyom	<i>Falco peregrinus</i>	nem	nincs
49,	Kis vízcicsibe	<i>Porzana parva</i>	nem	nincs
50,	Halászsas	<i>Pandion haliaetus</i>	nem	nincs
51,	Pusztai ölyv	<i>Buteo rufinus</i>	nem	nincs
52,	Kis sólyom	<i>Falco columbarius</i>	nem	nincs

Közösségi jelentőségű élőhelyek:

Ssz	Élőhelyek, társulások	Jelenlét	Hatás
1,	Pannon szikes sztyeppék és mocsarak (1530)	nincs	nincs
2,	síksági pannon löszgyepek (6250)	nincs	nincs

Közösségi jelentőségű fajok:

Ssz	Magyar név	Latin név	Jelenlét	Hatás
1,	kisfészekű aszat	<i>Cirsium brachycephalum</i>	nincs	nincs
2,	nagy szikibagoly	<i>Gortyna borelii</i>	nincs	nincs
3,	vöröshasú unka	<i>Bombina bombina</i>	nincs	nincs
4,	dunai tarajosgőte	<i>Triturus dobrogicus</i>	nincs	nincs
5,	csíkos szöcskegér	<i>Sicista subtilis</i>	nincs	nincs
6,	ürge	<i>Spermophilus citellus</i>	nincs	nincs

4.3. A Natura 2000 területen megtalálható, a kijelölés alapjául szolgáló élőhelyek és fajok természetvédelmi helyzetében várható kedvezőtlen hatások becsült mértéke:

Jelölő és meghatározott prioritásfajok:

Sz	Magyar név	Latin név	Fészkelés	Hatások
1,	Bölömbika	<i>Botaurus stellaris</i>	nem	nincs
2,	Törpegém	<i>Ixobrychus minutus</i>	nem	nincs
3,	Üstökösgém	<i>Ardeola ralloides</i>	nem	nincs

4,	Kis kócsag	<i>Egretta garzetta</i>	nem	nincs
5,	Nagy kócsag	<i>Egretta alba</i>	nem	nincs
6,	Vörös gém	<i>Ardea purpurea</i>	nem	nincs
7,	Fekete gólya	<i>Ciconia nigra</i>	nem	nincs
8,	Fehér gólya	<i>Ciconia ciconia</i>	nem	nincs
9,	Batla	<i>Plegadis falcinellus</i>	nem	nincs
10,	Kanalasgém	<i>Platalea leucorida</i>	nem	nincs
11,	Cigányréce	<i>Aythya nyroca</i>	nem	nincs
12,	Barna kánya	<i>Milvus migrans</i>	nem	nincs
13,	Rétisas	<i>Haliaeetus albicilla</i>	nem	nincs
14,	Kígyászölyv	<i>Circaetus gallicus</i>	nem	nincs
15,	Barna rétihéja	<i>Circus aeruginosus</i>	nem	nincs
16,	Hamvas rétihéja	<i>Circus pygargus</i>	nem	nincs
17,	Békászó sas	<i>Aquila pomarina</i>	nem	nincs
18,	Parlagi sas	<i>Aquila heliaca</i>	nem	nincs
19,	Szírti sas	<i>Aquila chrysaetos</i>	nem	nincs
20,	Kék vércse	<i>Falco vespertinus</i>	nem	nincs
21,	Kerecsensólyom	<i>Falco cherrug</i>	nem	nincs
22,	Haris	<i>Crex crex</i>	nem	nincs
23,	Túzok	<i>Otis tarda</i>	nem	nincs
24,	Gólyatöcs	<i>Himantopus himantopus</i>	nem	nincs
25,	Gulipán	<i>Recurvirostra avosetta</i>	nem	nincs
26,	Küszvágó csér	<i>Sterna hirundo</i>	nem	nincs
27,	Fattyúszerkő	<i>Chlidonias hybrida</i>	nem	nincs
28,	Kormos szerkő	<i>Chlidonias niger</i>	nem	nincs
29,	Réti fülesbagoly	<i>Asio flammeus</i>	nem	nincs
30,	Szalakóta	<i>Garrulus glandarius</i>	nem	nincs
31,	Kékbegy	<i>Luscinia svecica</i>	nem	nincs
32,	Kis őrgébics	<i>Lanius minor</i>	nem	nincs
33,	Daru	<i>Grus grus</i>	nem	nincs
34,	Fülemülesitke	<i>Acrocephalus melanopogon</i>	nem	nincs
35,	Kis bukó	<i>Mergus albellus</i>	nem	nincs
36,	Pajzsoscankó	<i>Philomachus pugnax</i>	nem	nincs
37,	Kékes rétihéja	<i>Circus cyaneus</i>	nem	nincs
38,	Réti cankó	<i>Tringa glareola</i>	nem	nincs
39,	Pettyes vízicsibe	<i>Porzana porzana</i>	nem	nincs
40,	Aranylile	<i>Pluvialis apricaria</i>	nem	nincs
41,	Balkáni fakopáncs	<i>Dendrocopos syriacus</i>	nem	nincs
42,	Fekete harkály	<i>Dryocopus martius</i>	nem	nincs
43,	Jégmadár	<i>Alcedo atthis</i>	nem	nincs
44,	Lappantyú	<i>Caprimulgus europaeus</i>	nem	nincs
45,	Tövisszúró gébics	<i>Lanius collurio</i>	nem	nincs
46,	Karvalyposzáta	<i>Sylvia nisoria</i>	nem	nincs
47,	Parlagi pityer	<i>Anthus campestris</i>	nem	nincs
48,	Vándorsólyom	<i>Falco peregrinus</i>	nem	nincs
49,	Kis vízicsibe	<i>Porzana parva</i>	nem	nincs
50,	Halászsas	<i>Pandion haliaetus</i>	nem	nincs
51,	Pusztai ölyv	<i>Buteo rufinus</i>	nem	nincs
52,	Kis sólyom	<i>Falco columbarius</i>	nem	nincs

Közösségi jelentőségű élőhelyek:

Ssz	Élőhelyek, társulások	Jelenlét	Hatás
1,	Pannon szikes sztyeppék és mocsarak (1530)	nincs	nincs
2,	síksági pannon löszgyepek (6250)	nincs	nincs

Közösségi jelentőségű fajok:

Ssz	Magyar név	Latin név	Jelenlét	Hatás
1,	kisfésztkű aszat	<i>Cirsium brachycephalum</i>	nincs	nincs
2,	nagy szikibagoly	<i>Gortyna borelii</i>	nincs	nincs
3,	vöröshasú unka	<i>Bombina bombina</i>	nincs	nincs
4,	dunai tarajosgöte	<i>Triturus dobrogicus</i>	nincs	nincs
5,	csíkos szöcskeegér	<i>Sicista subtilis</i>	nincs	nincs
6,	ürge	<i>Spermophilus citellus</i>	nincs	nincs

5. Alternatív (egyéb ésszerű) megoldások

5.1. A tervező, illetve beruházó által tanulmányozott alternatív megoldások bemutatása:

Az érintett két tervezési területen a csapadékvíz elvezetését azért kell megoldani, mert csapadékos időszakokban a víz tartósan és magas talajvízszinttel megmarad a területen, károsítja a lakóépületek falazatát, utakat és közműveket.

A hatásbecslés vizsgálata az 1. sz. tervezési terület: Kossuth Lajos u., Vörösmarty u., Damjanich u., Vasút út és környezete., Kinizsi pál utca., Énekes ér. (423/3 hrsz, 1899/1 hrsz, 1498 hrsz, 1407 hrsz, 1406/1 hrsz, 1406/2 hrsz, 1544/3 hrsz, 1902 hrsz, 1901/2 hrsz.) Mezőcsát vá-

ros északi szélén épített és lakott környezetben található.

2. sz. tervezési terület: Pálóczi utca., Korona utca., Tisza utca., Sulymos csatorna és környezete. (2225 hrsz, 2208 hrsz, 2206/15 hrsz, 324 hrsz, 347 hrsz, 2206/21 hrsz, 2375 hrsz, 2376 hrsz, 2382 hrsz, 0339/1 hrsz, 0338 hrsz, 0323/4 hrsz.)

Mezőcsát város délnyugati szélén, az egymás után sorakozó és egymással összeköttetésben levő anyaggödörökbe (*vályogvető gödörök*) kerül a csapadékvíz elvezetése és ideiglenes tározása. A tervezési területeken elvégzett beruházás a víz elvezetésével az itt élő élővilágban változást nem okoz, kismértékű, és rövid ideig tartó zavarás után, minden visszaáll a korábbi állapotra. A beruházás a védett terület állapotára káros hatást nem fejt ki.

A kivitelezés a szaporodási időszak után, nyár végi, száraz őszi időben, az élővilág zavarása nélkül biztonságosan elvégezhető. Időtartama, minden részletre kiterjedően egy hónapon belül elkészülhet. Átmeneti hatásként jelentkezik az emberek és gépek mozgása, a vele járó hanghatásokkal. A területen felvonulási és egyéb létesítmény nem épül. A szállítás a meglevő és rendszeresen használt dűlőutakon történik, a személyforgalom is itt zajlik.

Az anyag és személyszállítások karbantartott, jó műszaki állapotban tartott gépekkel, berendezésekkel, eszközökkel történik, hogy elkerülhető legyen a meghibásodás, a környezet terhelése. Mindezen munkálatok elvégzése a természetvédelmi és Natura 2000 területre igen csekély hatással bír.

A két tervezési terület az emberi tevékenység évszázadok óta tartó tájhasználat következtében teljesen átalakult. A szántóföldi és a belterületi kertgazdálkodás következtében jellemzően gyomnövénytársulások és nem őshonos, inkább kertészeti dísfákból és fafajtákból álló facsoportok, fasorok jellemzik. A vizsgált terület szélén (*a védett területen*) a környékre

(szikes) jellemző növényfajokból álló gyeptársulások alakultak ki az évszázadok óta tartó legeltetéses (szabadtartás) állattartás eredményeként.

Adatokat gyűjtöttem a Természetvédelmi Információs Rendszer adatai alapján a vizsgált területről, megállapítottam, hogy zömmel védett területen kívülre esnek a tervezési területek, egy része azonban a Borsodi mezőség Tájvédelmi Körzet területébe esik, Natura 2000 védelem alatt nem áll, de azokra hatással bír, mint „magterület” és „puffer övezet” szintén határos a Nemzeti Ökológiai Hálózattal.

5.2. A szóba jöhető alternatív megoldások megvalósítását megnehezítő vagy kizáró okok leírása:

Az alternatív megoldások megvalósítása nem jár nehezítő, vagy kizáró okokkal.

6. A megvalósítás indokai

6.1. A terv vagy beruházás megvalósítása szükségszerűségének ismertetése:

Az érintett két tervezési területen a csapadékvíz elvezetését azért kell megoldani, mert csapadékos időszakokban a víz tartósan és magas talajvízszinttel megmarad a területen, károsítja a lakóépületek falazatát, utakat és közműveket. Kiemelten fontos az itt élő emberek létfeltétele, életük biztonsága, vállalkozásaik működtetése és az életkörülmények javítása, úgy, hogy a kivitelezés során a védett természeti, a Natura 2000 terület természeti értékeit megőrizzük.

6.2. A terv vagy a beruházás megvalósításának szükségszerűségét a következő indokok valamelyike támasztja alá:

- társadalmi vagy gazdasági természetű kiemelt fontosságú közérdek (amennyiben az kiemelt jelentőségű élőhelytípust vagy fajt nem veszélyeztet)
- emberi egészség vagy élet védelme
- a közbiztonság fenntartása, megőrzése vagy helyreállítása
- a környezet szempontjából kiemelt jelentőségű kedvező hatás elérése
- a fenti kategóriákba nem sorolható, egyéb kiemelt fontosságú közérdek (amennyiben az kiemelt jelentőségű élőhelytípust vagy fajt veszélyeztet)

7. A kedvezőtlen hatások mérséklése

Kedvezőtlen hatások a közösségi jelentőségű jelölőfajokra, élőhelyekre és fajokra és egyéb védett állat és növényfajokra nincsenek, az itt élő élővilág már alkalmazkodik a megváltozott körülményekhez.

8. Kiegyenlítő (kompenzációs) intézkedések:

Az érintett két tervezési területen a csapadékvíz elvezetését azért kell megoldani, mert csapadékos időszakokban a víz tartósan és magas talajvízszinttel megmarad a területen, károsítja a lakóépületek falazatát, utakat és közműveket.

A hatásbecslés vizsgálata az 1. sz. tervezési terület: Kossuth Lajos u., Vörösmarty u., Damjanich u., Vasút út és környezete., Kinizsi páli utca., Énekes ér. (423/3 hrsz, 1899/1 hrsz, 1498 hrsz, 1407 hrsz, 1406/1 hrsz, 1406/2 hrsz, 1544/3 hrsz, 1902 hrsz, 1901/2 hrsz.) Mezőcsát vá-

ros északi szélén épített és lakott környezetben található.

2. sz. tervezési terület: Pálóczi utca., Korona utca., Tisza utca., Sulymos csatorna és környezete. (2225 hrsz, 2208 hrsz, 2206/15 hrsz, 324 hrsz, 347 hrsz, 2206/21 hrsz, 2375 hrsz, 2376 hrsz, 2382 hrsz, 0339/1 hrsz, 0338 hrsz, 0323/4 hrsz.)

Mezőcsát város délnyugati szélén, az egymás után sorakozó és egymással összeköttetésben levő anyaggödrökbe (*vályogvető gödrök*) kerül a csapadékvíz elvezetése és ideiglenes tározása. A tervezési területeken elvégzett beruházás a víz elvezetésével az itt élő élővilágban változást nem okoz, kismértékű, és rövid ideig tartó zavarás után, minden visszaáll a korábbi állapotra. A beruházás a védett terület állapotára káros hatást nem fejt ki. A kivitelezés a szaporodási időszak után, nyár végi, száraz őszi időben, az élővilág zavarása nélkül biztonságosan elvégezhető.

Az elvégzett vizsgálatok alapján nem gyakorol negatív hatást a Natura 2000 területre a közösségi jelölő élőhelyekre és madárfajokra, illetve az egyéb védett növény- és állatfajokra, ezért kiegészítő intézkedések előírását nem tartom szükségesnek.

A hatásbecslés összefoglalása

Az érintett két tervezési területen a csapadékvíz elvezetését azért kell megoldani, mert csapadékos időszakokban a víz tartósan és magas talajvízszinttel megmarad a területen, károsítja a lakóépületek falazatát, utakat és közműveket.

A hatásbecslés vizsgálata az 1. sz. tervezési terület: Kossuth Lajos u., Vörösmarty u., Damjanich u., Vasút út és környezete., Kinizsi pál utca., Énekes ér. (423/3 hrsz, 1899/1 hrsz, 1498 hrsz, 1407 hrsz, 1406/1 hrsz, 1406/2 hrsz, 1544/3 hrsz, 1902 hrsz, 1901/2 hrsz.)

Mezőcsát vá-

ros északi szélén épített és lakott környezetben található.

2. sz. tervezési terület: Pálóczi utca., Korona utca., Tisza utca., Sulymos csatorna és környezete. (2225 hrsz, 2208 hrsz, 2206/15 hrsz, 324 hrsz, 347 hrsz, 2206/21 hrsz, 2375 hrsz, 2376 hrsz, 2382 hrsz, 0339/1 hrsz, 0338 hrsz, 0323/4 hrsz.)

Mezőcsát város délnyugati szélén, az egymás után sorakozó és egymással összeköttetésben levő anyaggödrökbe (*vályogvető gödrök*) kerül a csapadékvíz elvezetése és ideiglenes tározása. A tervezési területeken elvégzett beruházás a víz elvezetésével az itt élő élővilágban változást nem okoz, kismértékű, és rövid ideig tartó zavarás után, minden visszaáll a korábbi állapotra. A beruházás a védett terület állapotára káros hatást nem fejt ki.

A kivitelezés a szaporodási időszak után, nyár végi, száraz őszi időben, az élővilág zavarása nélkül biztonságosan elvégezhető. Időtartama, minden részletre kiterjedően egy hónapon belül elkészülhet. Átmeneti hatásként jelentkezik az emberek és gépek mozgása, a vele járó hanghatásokkal. A területen felvonulási és egyéb létesítmény nem épül. A szállítás a meglevő és rendszeresen használt dűlőutakon történik, a személyforgalom is itt zajlik.

Az anyag és személyszállítások karbantartott, jó műszaki állapotban tartott gépekkel, berendezésekkel, eszközökkel történik, hogy elkerülhető legyen a meghibásodás, a környezet terhelése. Mindezen munkálatok elvégzése a természetvédelmi és Natura 2000 területre igen csekély hatással bír.

A két tervezési terület az emberi tevékenység évszázadok óta tartó tájhasználat következtében teljesen átalakult. A szántóföldi és a belterületi kertgazdálkodás következtében jellemzően gyomnövényt ársulások és nem őshonos, inkább kertészeti díszfákból és fafajtákból álló facsoportok, fasorok jellemzik. A vizsgált terület szélén (*a védett területen*) a környékre (*szíkes*) jellemző növényfajokból álló gyeptársulások alakultak ki az évszázadok óta tartó legeltetéses (*szabadtartás*) állattartás eredményeként.

Adatokat gyűjtöttem a Természetvédelmi Információs Rendszer adatai alapján a vizsgált területről, megállapítottam, hogy zömmel védett területen kívülre esnek a tervezési területek,

egy része azonban a Borsodi mezőség Tájvédelmi Körzet területébe esik, Natura 2000 védelem alatt nem áll, de azokra hatással bír, mint „magterület” és „puffer övezet” szintén határos a Nemzeti Ökológiai Hálózattal.

Az érintett és vizsgált terület hatással lehet a Natura 2000 védettségű, közösségi élőhelyre, mint, különleges madárvédelmi terület: a Bükki Nemzeti Park Igazgatóság működési területén: Borsodi-sík (*HUBN 10002 jelölőszámú*), kiemelt jelentőségű természetmegőrzési terület: a Bükki Nemzeti Park Igazgatóság működési területén: Borsodi mezőség (*HUBN 20034 jelölőszámú*).

Ez szükségessé teszi a Natura 2000-es közösségi jelentőségű élőhelyeket és közösségi jelentőségű fajokat érő hatások bemutatását az európai közösségi jelentőségű természetvédelmi rendeltetésű területekről szóló 275/2004. (X.8.) Kormányrendelet 10.§ (1) bekezdésében előírt és a 266/2008. (XI.6.) Kormányrendelettel módosított hatásbecslési dokumentáció alapján.

Az érintett Natura 2000-es területen összesen 52 jelölő és prioritás fajra, 2 közösségi jelentőségű élőhelyre és 6 közösségi jelentőségű fajra végeztem el a hatásbecslést.

Az elvégzett hatásbecslése eredménye a következő:

Nincs hatással:

- 52 jelölő és prioritás fajra
- 2 közösségi jelentőségű élőhelyre
- 6 közösségi jelentőségű fajra

Az elvégzett vizsgálatok alapján megállapítható, hogy a beruházással érintett különleges madárvédelmi terület: a Bükki Nemzeti Park Igazgatóság működési területén: Borsodi-sík (*HUBN 10002 jelölőszámú*), kiemelt jelentőségű természetmegőrzési terület: a Bükki Nemzeti Park Igazgatóság működési területén: Borsodi mezőség (*HUBN 20034 jelölőszámú*) és a Nemzeti Ökológiai Hálózat részeként, mint „magterületre” és „puffer övezet”-re jelentős hatást nem gyakorol, a terület természeti állapotát nem veszélyezteti.

Az elvégzett vizsgálatok és információk alapján további részletes vizsgálatok lefolytatása természetvédelmi szempontból nem tartom indokoltnak.

9. Felhasznált irodalom

Dr. Keve András.: Magyarország madarainak névjegyzéke Nomenclator avium hungarica. Madártani Intézet kiadványa. Budapest 1960

Borhidi Attila és Sántha Antal.: Vörös Könyv Magyarország növénytakasulásairól I – II. kötet. TermészetBÚVÁR Alapítvány Kiadó Budapest, 1999.

Simon Tibor.: A magyarországi edényes flóra határozója Harasztok – virágos növények. Tankönyvkiadó, Budapest 1992

Országos Meteorológiai Intézet.: Magyarország éghajlati atlasza Akadémiai Kiadó. Budapest, 1960

Internet.: Természetvédelmi Információs Rendszer

EMCORE Solition Kft.: Mezőcsát csapadékvíz elvezetés engedélyezési és kiviteli terve

Mercsák József László
élővilág-védelem, tájvédelem szakértő
Engedély száma: Sz-06/2012
jogosult ordészeti szakszemélyzet
Nyilvántartási kód: 4467



Mercsák József László
élővilágvédelem, tájvédelem szakértő
Engedély: Sz-066/2012

Tarcal, 2018.11.12.

10. Fényképmelléklet



1. ábra: 1. sz. tervezési terület részlete



2. ábra: 1. sz. tervezési terület részlete

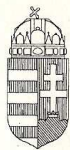


3. ábra: 2. sz. tervezési terület részlete



4. ábra: 2. sz. tervezési terület részlete

11. Egyéb melléklet



ORSZÁGOS KÖRNYEZETVÉDELMI, TERMÉSZETVÉDELMI ÉS VÍZÜGYI FŐFELÜGYELŐSÉG



Iktatószám: 14/7516-3/2012.
Ügyintéző: dr. Gerecz Nóra
Szakmai ügyintézők: Kellner Szilárd
Hévízi Gergely

Tárgy: Szakértői tevékenység engedélyezése
Nyilvántartási szám: SZ-066/2012.

HATÁROZAT

Mercsák József László (lakik: 3915 Tarcal, Klapka u. 14.) kérelmezőt, aki

született: Miskolc, 1949.05.14.;

anyja neve: Mercsék Margit;

diploma (oklevél) kiállítója, száma, kelte:

Nyíregyházi Főiskola (a GATE Mezőgazdasági Főiskolai Karának jogutód intézménye);
L.210/2001.; 2001. június 23.

szakképzettsége:

agrármérnök

SZTV Élővilágvédelem
SZTjV Tájvédelem

szakterületeken a 297/2009. (XII. 21.) Korm. rendelet 1. § (3) bekezdés a) pont ab) alpontja, a 8. §, valamint a 9. § (1) bekezdése alapján nyilvántartásba vettem, számára a szakértői tevékenységet engedélyezem.

A névjegyzéki bejegyzés visszavonásig érvényes.

Budapest, 2013. február „ 11 ”

Tolnai Jánosné Dr.
főigazgató megbízásából

Kavaleczné dr. Komolai Edina
mb. főosztályvezető

1016 Budapest, Mészáros u. 58/a, Telefon: 224-9100 Fax: 224-9162	Levélcím: 1539 Bp. Pf. 675	www.orszagoszoldhatosag.gov.hu orszagoszoldhatosag.hu
---	----------------------------	--

Felelősségvállalási nyilatkozat

Alulírott

név: **Mercsák József László egyéni vállalkozó**

lakcím: **3915 Tarcál, Klapka utca 14.**

születési hely, idő: **Miskolc, 1949 május 14**

anyja neve: **Mercsák Margit**

személyigazolvány szám: **229129RA**

szakértői engedély száma: **Sz-066/2012 élővilágvédelem, tájvédelem szakterület**

nyilvántartási kód: **4467 jogosult erdészeti szakszemélyzet**

A dokumentációban szereplő megállapításokat a hatályos jogszabályok, szabványok, környezet- és természetvédelmi, tájvédelmi, erdővédelmi követelmények szem előtt tartásával tettem meg, támaszkodva a szakirodalomra, eddigi tanulmányaimra, tapasztalataimra. A dokumentációba foglalt adatok, megállapítások valódiságáért a felelősséget vállalom, büntetőjogi felelősségem tudatában kijelentem, hogy a dokumentumok tartalma megfelel a valóságnak.

Mercsák József László
élővilág-védelem, tájvédelem szakértő
Engedély száma: Sz-066/2012
jogosult erdészeti szakszemélyzet
Nyilvántartási kód: 4467



Tarcál, 2018.11.12.

Mercsák József László